



**MINISTÉRIO DA DEFESA  
EXÉRCITO BRASILEIRO  
COMANDO MILITAR DO SUL  
5ª REGIÃO MILITAR  
(Comando das Armas do Estado do Paraná/1890)  
“REGIÃO HERÓIS DA LAPA”**

**DIVULGAÇÃO DOS TESTES ESCRITOS E RESPECTIVOS GABARITOS DO AVISO DE  
CONVOCAÇÃO PARA SELEÇÃO AO SERVIÇO MILITAR TEMPORÁRIO Nº 007-SSMR/5,  
DE 07 DE AGOSTO DE 2019**

O Chefe do Escalão de Pessoal da 5ª Região Militar, no uso de suas atribuições, amparado pela Lei do Serviço Militar e pela Portaria nº 46, de 27 de março de 2012, do Departamento-Geral do Pessoal, divulga **os testes escritos** realizados no dia 04 de novembro de 2019, no Colégio Militar de Curitiba e **seus respectivos gabaritos**, conforme abaixo discriminado:

**1. Área de interesse: Licenciatura em Artes**

**ESCOLHA A ÚNICA RESPOSTA CERTA, ASSINALANDO-A COM UM “X” NOS PARÊNTESES À ESQUERDA.**

1. O Impressionismo, surgiu na França no final do século XIX, propunha uma busca:

- (A) pelos conteúdos narrativos.
- (B) pela utilização de desenhos previamente concebidos.
- (C) pela captura da sensação atmosférica.
- (D) pela tradição na composição estabelecida antes da invenção da fotografia.

2. Em se tratando de monumentos analise as imagens abaixo:



*Templo de Luxor, Egito*



*Partenon, Atenas*



*Palácio do Planalto, Brasília*

O elemento comum às construções apresentadas constitui:

- (A) Um esforço de ostentação perdulária, de demonstração de hegemonia e de poder de grandes impérios unificados.
- (B) Uma comprovação do predomínio dos valores estéticos sobre os religiosos, políticos e sociais.
- (C) Um aspecto da arquitetura monumental que se opõe à concepção do homem como medida de todas as coisas.
- (D) Um princípio arquitetônico estrutural modificado ao longo da história por concepções religiosas, políticas e artísticas.

3. A exaltação da máquina, do movimento e da “beleza da velocidade”, associada ao elogio da técnica e da ciência, tornando-se emblemática tal atitude estética. Essa temática é defendida e seguida na pintura e na literatura pelo movimento de vanguarda chamado:

- (A) Cubismo.

- (B) Expressionismo.
- (C) Impressionismo.
- (D) Futurismo.

4. Sobre as vanguardas históricas é correto afirmar que:

- ( ) tiveram grande influência sobre a arte oriental.
- ( ) romperam com os modelos estéticos tradicionais e preestabelecidos.
- ( ) enfrentaram duras críticas em sua época.
- ( ) os artistas participantes romperam com a visão habitual de enxergar a produção artística.
- ( ) o termo “vanguarda” tem origem na própria Arte.

- (A) F – V – V – V – F
- (B) F – F – F – V – V
- (C) V – V – F – F – F
- (D) F – F – V – V – V

5. Em busca de maior naturalismo em suas obras e fundamentando-se em novo conceito estético, os artistas passaram a explorar novas formas de composição artística, que resultaram no estilo denominado Impressionismo. Observadores atentos da natureza, esses artistas passaram a:

- (A) usar pinceladas rápidas de cores puras diretamente na tela, sem misturá-las antes na paleta.
- (B) retratar, em suas obras, as cores que idealizavam de acordo com o reflexo da luz solar nos objetos.
- (C) usar mais a cor preta, fazendo contornos nítidos, que melhor definiam as imagens e as cores do objeto representado.
- (D) retratar paisagens em diferentes horas do dia, recriando, em suas telas, as imagens por eles idealizadas.

6. Na segunda metade do século XX, nos grandes centros industrializados, surge um movimento artístico iniciado por Victor Vasarely. As obras são compostas a partir de figuras geométricas, em preto e branco ou coloridas, combinadas de modo a causar no observador, que se movimenta, sensações de modificações na obra. Esse movimento artístico denomina-se:

- (A) Pop Art
- (B) Op Art
- (C) Concretismo
- (D) Abstracionismo

7. Quanto à arte plumária indígena e à pintura corporal dos índios brasileiros, assinale a opção correta.

- (A) Em seus adereços, os índios utilizavam penas e pigmentos vegetais como matéria-prima, além de fibras e conchas.
- (B) A arte indígena, em todas as suas manifestações, era muito pobre, com pouca diversidade de recursos e matérias-primas.
- (C) A pintura corporal, uma forma de expressão artística, era utilizada apenas durante as festas.
- (D) A arte dos índios brasileiros era pouco expressiva.

8. A Pop Art surge nos Estados Unidos, na década de 1960, e alcança repercussão internacional. Sua proposta era eliminar quaisquer barreiras entre a arte e o cotidiano das pessoas.



Disponível em: <<http://pitacosperdidos.files.wordpress.com/2011/03/andy-ward>>. Acesso em: 10 abr. 2019.

Na imagem acima, o artista reproduz, em sequência, o rosto da atriz hollywoodiana Marilyn Monroe para expressar:

- (A) a beleza da famosa atriz de cinema
- (B) a importância dos meios de comunicação
- (C) a importância da mídia para o consumo
- (D) o ingresso da mulher no mercado de trabalho

9. Assinale as alternativas que completam a frase a seguir.

De acordo com o primeiro “Manifesto Futurista”, publicado em 1909, esse grupo propunha:

- ( ) a exaltação à nova beleza: a velocidade.
- ( ) o culto à figura feminina.
- ( ) o respeito aos museus e bibliotecas.
- ( ) o amor ao perigo e a coragem, a audácia e a revolta como elementos essenciais da poesia.
- ( ) a glorificação da guerra.

- (A) F – V – V – V – F
- (B) F – F – F – V – V
- (C) V – F – F – V – V
- (D) F – F – V – V – V

10. O termo “impressionismo” surgiu em função da obra abaixo, que foi um dos primeiros quadros de um importante artista francês, “Impressão, nascer do sol”, quando de uma crítica feita ao quadro pelo pintor e escritor Louis Leroy. A expressão foi usada originalmente de forma pejorativa, mas o artista e os demais artistas desse movimento artístico adotaram a denominação, sabendo da revolução que estavam iniciando na pintura.



Assinale a alternativa que indica o nome do artista autor da obra citada.

- (A) Edgar Degas.
- (B) Claude Monet.
- (C) Eduard Manet.
- (D) Pierre-Auguste Renoir.

11. “Todas as manhãs quando acordo, experimento um prazer supremo: o de ser Salvador Dalí.”

NÉRET, G. Salvador Dalí. Taschen, 1996.

Assim escreveu o pintor dos “relógios moles” e das “girafas em chamas” em 1931. Esse artista excêntrico deu apoio ao general Franco durante a Guerra Civil Espanhola e, por esse motivo, foi afastado do movimento surrealista por seu líder, André Breton. Dessa forma, Dalí criou seu próprio estilo, baseado na interpretação dos sonhos e nos estudos de Sigmund Freud, denominado “método de interpretação paranoico”. Esse método era constituído por textos visuais que demonstram imagens.

- (A) do fantástico, impregnado de civismo pelo governo espanhol, em que a busca pela emoção e pela dramaticidade desenvolveram um estilo incomparável.
- (B) do onírico, que misturava sonho com realidade e inconsciente como um universo único ou pessoal.
- (C) da linha inflexível da razão, dando vazão a uma forma de produção despojada no traço, na temática e nas formas vinculadas ao real.
- (D) do reflexo que, apesar do termo "paranoico", possui sobriedade e elegância advindas de uma técnica de cores discretas e desenhos precisos.

12. A arte, a ciência e a vida cotidiana possuem estreita relação no Renascimento. Sob esse aspecto, Leonardo da Vinci é considerado um dos mais representativos artistas deste período, uma vez que ele:

- I. Enxerga a arte como representação de universos imateriais e simbólicos.
- II. Substitui os temas religiosos comuns na pintura medieval por temas laicos.
- III. Acredita no valor da experimentação e da observação metódica da natureza.
- IV. Entende a pintura como uma ciência, que utiliza a matemática e a geometria.

É correto afirmar que:

- (A) Somente as afirmativas I e III estão corretas.
- (B) Somente as afirmativas III e IV estão corretas.
- (C) Somente as afirmativas I, II e IV estão corretas.
- (D) Somente as afirmativas II, III e IV estão corretas.

13. Se observarmos à nossa volta, podemos notar uma grande diversidade de sons produzidos no mundo ao nosso redor: o som das pessoas, das cidades, do trânsito, dos animais e os da natureza. Em particular, o ser humano sempre gostou de música. O som é produzido entre dois corpos, através de um processo vibratório. Eles são produzidos porque os corpos se encontram nesse estado. As vibrações mais lentas produzem sons mais pesados e mais baixos. As vibrações mais rápidas produzem sons mais rápidos e mais altos. Como são conhecidos esses dois tipos de sons?

- (A) Sons fortes e sons fracos.
- (B) Sons estendidos e sons rápidos.
- (C) Sons pesados e sons leves.
- (D) Sons graves e sons agudos.

14. A pintura rupestre mostrada na figura a seguir, que é um patrimônio cultural brasileiro, expressa:



- (A) O conflito entre os povos indígenas e os europeus durante o processo de colonização do Brasil.
- (B) A organização social e política de um povo indígena e a hierarquia entre seus membros.
- (C) Aspectos da vida cotidiana de grupos que viveram durante a chamada pré-história do Brasil.
- (D) Os rituais envolvem sacrifícios que de grandes dinossauros atualmente extintos.

15. Leia o texto a seguir:

“Dadá nasce em Zurique, em 1916, (...) a partir da fundação, por parte dos seus membros, do Cabaret Voltaire, circuito literário e artístico decidido a ironizar e desmitificar todos os valores constituídos da cultura passada, presente e futura. O lugar era um local onde os intelectuais da época podiam declamar seus poemas, exhibir seus quadros, cantar, dançar e fazer música, além de contribuir com suas ideias e colaborações. O termo Dadá é casual, escolhido abrindo-se um dicionário ao acaso, cuja palavra estava na medida certa para os propósitos da época, pois remetia ao som produzido por uma criança pela primeira vez, como um retorno ao primitivismo, ao marco zero, ao ponto inicial da arte. As manifestações do grupo dadaísta são deliberadamente desordenadas, desconcertantes, escandalosas[...]” (Adaptado: ARGAN, G. C. Arte Moderna. São Paulo: Cia das Letras, 1992. p. 355.)

Com base no texto e nos conhecimentos sobre o Dadaísmo é CORRETO afirmar que:

- (A) a desconexão entre os diversos elementos utilizados atestam o caráter dos trabalhos do movimento em questão.
- (B) o movimento dadaísta foi uma importante influência para a semana de arte de 1922, no Brasil.
- (C) a presença de letras e numerais indica que o movimento havia sido influenciado pela poesia concreta.
- (D) trata-se de um movimento cuja pintura apresentava um caráter realista, com grande apuro técnico.

16. Na primeira metade do século XX, surge na Europa uma Escola de dança baseada em um método chamado Scifftanz. O princípio básico desta vertente baseia-se em: dividir o espaço em três níveis (vertical, horizontal e axial) sobre os quais se inscrevem doze direções de movimento. O nome do teórico responsável pelo surgimento desta Escola é:

- (A) Mary Wigman.
- (B) Émile Jaques-Dalcroze.
- (C) Alwin Nikolais.

(D) Rudolf von Laban.

17. Desde que surgiram no cenário da civilização, as artes foram de um modo geral, influenciadas por grandes acontecimentos religiosos, econômicos e culturais ao longo da história, de igual modo suas técnicas e tendências. Existiu um movimento vanguardista que revolucionou a pintura e a cultura europeia no início do século 20. Que movimento foi este? Assinale a alternativa CORRETA:

(A) Fauvismo.

(B) Cubismo.

(C) Impressionismo.

(D) Pós-modernismo.

18. Foi durante o ciclo do ouro em Minas Gerais que o barroco teve seu apogeu na construção e na rica ornamentação das igrejas. Os principais representantes desse período que trabalharam juntos na Igreja de São Francisco, em Ouro Preto, foram:

(A) Francisco Pombal e Frei Joaquim.

(B) Padre Viera e Mestre Valentim.

(C) Frei Jesuíno e Antônio de Albuquerque.

(D) Antônio Francisco Lisboa e Mestre Ataíde.

19. O Expressionismo foi uma corrente artística concentrada especialmente na Alemanha, Áustria e Escandinávia, cujos artistas procuravam desenvolver formas pictóricas que expressassem seus sentimentos íntimos, mais até do que do mundo exterior. A pintura expressionista é intensa, apaixonada e altamente pessoal, baseada no conceito da tela do pintor como um veículo para manifestar suas emoções. As obras não têm preocupação com o padrão de beleza tradicional e exibem enfoque pessimista da vida, marcado por angústia, dor, inadequação do artista diante da realidade, e, muitas vezes necessidade de denunciar problemas sociais.

Quem foi um dos principais precursores do movimento expressionismo?

(A) Henri Matisse.

(B) Edvard Munch.

(C) Pablo Picasso.

(D) Georges Braque.

20. Avalie as seguintes afirmativas:

I. As quatro propriedades básicas do som são: altura, duração, intensidade e timbre.

II. A propriedade “altura” está relacionada ao volume sonoro.

III. A propriedade “duração” está relacionada ao valor do tempo de cada nota musical.



IV. A propriedade “intensidade” está relacionada à força com que as notas musicais são executadas em um instrumento.

V. A propriedade “timbre” está relacionada à afinação.

Assinale a alternativa correta:

- (A) As afirmativas I, II, III, IV e V são verdadeiras.
- (B) Somente a afirmativa I é verdadeira.
- (C) Somente as afirmativas I, III e IV são verdadeiras.
- (D) Somente as afirmativas I, II e IV são verdadeiras.

21. Henri Émile Benoît Matisse (1869 – 1954), mais conhecido no meio artístico como Henri Matisse, pertenceu ao movimento denominado Fauvismo. Assinale a alternativa que MELHOR define as características desse movimento.

- (A) Movimento cujas pinturas visavam expressar as emoções íntimas do artista, usando a distorção violenta, a exageração e a cor forte.
- (B) Movimento cujas pinturas pretendiam dar a impressão de uma cena em vez de reproduzi-las factualmente, captar a atmosfera, especialmente em cenas ao ar livre e paisagens; grande ênfase no jogo de luz, ausência de contornos firmes e uso de cor clara aplicada em pequenas pinceladas.
- (C) Movimento cujas pinturas visavam à liberação da imaginação e do inconsciente e ao abandono da racionalidade pelo artista; reconstituía o mundo onírico e produzia obras de pura fantasia, alucinação e caráter grotesco.
- (D) Movimento cujas pinturas se caracterizavam pelo uso de cores fortes e intensas, distorção e padrões planos, com pinceladas dinâmicas e profundidade expressiva; que evocavam um mundo fantástico e alegre.

22. Participaram da Semana de Arte Moderna de 1922 no Brasil:

- (A) Lasar Segall, Anita Malfatti, Tarsila do Amaral.
- (B) Orlando Brito, Sebastião Salgado e Di Cavalcanti.
- (C) Sebastião Salgado, Poty Lazzarotto e Vicente do Rego Monteiro.
- (D) Almeida Prado, Anita Malfatti e Di Cavalcanti.

23. O modernismo brasileiro teve forte influência das vanguardas européias. A partir da Semana de Arte Moderna, esses conceitos passaram a fazer parte da arte brasileira definitivamente. Tomando como referência o quadro *O mamoeiro*, identifica-se, nas artes plásticas :

- Imagem passa a valer mais que as formas vanguardistas.
- Forma estética ganha linhas simplificadas e valoriza o cotidiano nacional.
- Natureza passa a ser admirada como um espaço utópico.
- Imagem privilegia uma ação moderna e industrializada.
- Forma apresenta contornos e detalhes humanos.



Tarsila do Amaral: O mamoeiro.

A Semana de Arte Moderna de 1922 tinha como principal objetivo:

- (A) A convicção estética e política de modernizar a arte brasileira, livrando-a da influência européia e buscando criar uma cultura nacional pura.
- (B) Retomar a arte acadêmica como forma de oposição ao barroco, celebrado até então como verdadeira arte nacional.
- (C) Usar o nacionalismo romântico com sua busca por uma “cor local” como principal referência para se criar uma arte nacional.
- (D) Celebrar a cultura nacional como base ideológica e romper com as correntes artísticas européias que dominavam a arte brasileira, assimilando e reelaborando alguns de seus aspectos.

24. Sobre a arte da segunda metade do século XX, assinale a alternativa que apresenta, respectivamente, as obras relacionadas com os seguintes artistas: Andy Warhol, Victor Vasarely, Alexander Calder e Roy Lichtenstein.

- (A) Marilyn Monroe, Catarata, Grande móbile branco e Moça com bola.
- (B) Catarata, Torso, Moça com bola e Marilyn Monroe.
- (C) Grande móbile branco, Violeiro, Porta-garrafas e Espelho duplo.
- (D) Guernica, Violeiro, Marilyn Monroe e Torso.

25. Embora tenham existido muitas e diferentes culturas indígenas brasileiras, podem ser identificadas, ainda hoje, duas grandes modalidades culturais: a dos Silvícolas, que vivem nas áreas florestais, e a dos Campineiros, que vivem nos cerrados e nas savanas. Na concepção indígena brasileira, é correto afirmar que:

- (A) um objeto indígena tem qualidades artísticas.
- (B) o empenho indígena em fazer belos objetos utilitários, para uso na vida comunitária, pode ser apreciado principalmente na cerâmica, no traçado e na tecelagem, bem como na arte plumária, máscara e pintura corporal.
- (C) as esculturas em bronze e ouro representam o refinamento alcançado pelos índios na produção de artefatos utilizados em danças cerimoniais.
- (D) a arte plumária é traçada com fibras naturais e penas de tucano – ave de plumagem amarela do litoral norte brasileiro.

26. O modernismo abrange, aproximadamente, as manifestações artísticas ocorridas no final do século XIX até o início dos anos 1960. A partir de então, em geral, as tendências artísticas são agrupadas sob a denominação do Pós-Modernismo. Assinale a alternativa que apresenta apenas tendências do Pós-Modernismo.

- (A) Arte Conceitual; Happening; Impressionismo; Ciberart.
- (B) Happening; Cubismo; MinimalArt; Arte Conceitual.
- (C) BodyArt; Happening; Arte Conceitual; Minimal Art.
- (D) Fauvismo, MinimalArt; BodyArt, Happening.

27. Onde ficam os "artistas"? Onde ficam os "artesãos"? Submergidos no interior da sociedade, sem reconhecimento formal, esses grupos passam a ser vistos de diferentes perspectivas pelos seus intérpretes, a maioria das vezes, engajados em discussões que se polarizam entre artesanato, cultura erudita e cultura popular. PORTO ALEGRE, M. S. Arte e ofício de artesão. São Paulo, 1985 (adaptado).

O texto aponta para uma discussão antiga e recorrente sobre o que é arte. Artesanato é arte ou não?

De acordo com uma tendência inclusiva sobre a relação entre arte e educação:

- (A) os artistas populares não têm capacidade de pensar e conceber a arte intelectual, visto que muitos deles sequer dominam a leitura.
- (B) o artista popular e o artesão, portadores de saber cultural, têm a capacidade de exprimir, em seus trabalhos, determinada formação cultural.
- (C) os artistas populares produzem suas obras pautados em normas técnicas e educacionais rígidas, aprendidas em escolas preparatórias.
- (D) o artesanato tem seu sentido limitado à região em que está inserido como uma produção particular, sem expansão de seu caráter cultural.

28. Ao ser questionado sobre seu processo de criação de ready-mades, Marcel Duchamp afirmou:

— Isto dependia do objeto; em geral, era preciso tomar cuidado com o seu look . É muito difícil escolher um objeto porque depois de quinze dias você começa a gostar dele ou a detestá-lo. É preciso chegar a qualquer coisa com uma indiferença tal que você não tenha nenhuma emoção estética. A escolha do ready-made é sempre baseada na indiferença visual e, ao mesmo tempo, numa ausência total de bom ou mau gosto. CABANNE, P. Marcel Duchamp: engenheiro do tempo perdido. São Paulo: Perspectiva, 1987 (adaptado).

Relacionando o texto, entende-se que o artista Marcel Duchamp, ao criar os ready-mades, inaugurou um modo de fazer arte que consiste em:

- (A) designar ao artista de vanguarda a tarefa de ser o artífice do século XX.
- (B) considerar a forma dos objetos como elemento essencial da obra de arte.
- (C) revitalizar de maneira radical o conceito clássico do belo na arte.
- (D) criticar os princípios que determinam o que é uma obra de arte.

29. Houve, nos últimos séculos da Idade Média ocidental, um grande florescimento no campo da literatura e da arquitetura. Contudo, se no âmbito da primeira predominou a diversidade (literária), no da segunda predominou a unidade (arquitetônica). O estilo que marcou essa unidade arquitetônica corresponde ao:

- (A) Renascentista
- (B) Românico
- (C) Clássico
- (D) Gótico

30. O barroco espanhol teve destaque nas obras do pintor Diogo Velazquez. Seus quadros, entre eles As Meninas, revelavam:

- (A) um apego à estética greco-romana com o uso de figuras mitológicas.
- (B) uma excessiva religiosidade e exaltação dos santos católicos famosos.
- (C) um grande jogo de luzes e sombras na composição de suas figuras.
- (D) um desprezo pelas figuras da corte, registrando apenas o cotidiano.

31. Cândido Portinari e Sebastião Salgado, recorrendo a distintas manifestações artísticas, respectivamente pintura e fotografia, podem ser considerados “intérpretes do Brasil”. Com base na leitura das imagens, é correto afirmar:

- (A) Pintor e fotógrafo, independentemente de uma posição temporal e de um lugar social, oferecem uma interpretação da sociedade brasileira que acentua as mudanças no mundo do trabalho no campo.

(B) Os dois artistas representam com imparcialidade o trabalhador rural brasileiro de suas épocas, sem intenção de problematizar a relação capital-trabalho.

(C) A fotografia supera a interpretação anterior do pintor, eliminando o valor e a necessidade dela para se compreender o mundo do trabalho no campo.

(D) O mundo do trabalhador rural brasileiro é (re)conhecível pelo diálogo e confronto entre as diferentes interpretações feitas em épocas distintas, que oferecem um sentido à realidade.

32. Cândido Portinari (1903 – 1962), importante artista brasileiro, é autor da obra:



(A) A Carta

(B) Retirantes

(C) Caipira picando fumo

(D) Batalha de Riachuelo

33. A linguagem visual possui um código próprio formado por vários elementos.

(1) Linha

(2) Composição

(3) Signo

(4) Textura

(5) Volume

(6) Proporção

Associe cada elemento visual ao seu significado e assinale a alternativa que corresponde à resposta correta.

( ) Forma associada a uma idéia, por meio da qual nos comunicamos com os outros.

( ) Marca contínua ou com aparência de contínua, sugerindo movimento e ritmo e que definem as figuras e as formas.

( ) Aspectos da trama e do entrelaçamento das fibras que constituem a superfície.

- ( ) Conjugação de vários elementos com o objetivo de efeito visual.
- ( ) Relações matemáticas que existem entre duas medidas.
- ( ) Efeito visual a partir do uso da luz e da sombra.

Marque a opção verdadeira:

- (A) 4 - 1 - 3 - 2 - 5 - 6
- (B) 3 - 1 - 4 - 2 - 6 - 5
- (C) 2 - 5 - 4 - 3 - 6 - 1
- (D) 6 - 2 - 5 - 1 - 3 - 4

34. São representantes da estética expressionista, barroca, romântica, impressionista, surrealista e contemporânea, respectivamente, os seguintes artistas brasileiros:

- (A) Ismael Nery, Georgina de Albuquerque, Manoel da Costa Ataíde, Lasar Segall, Abraham Palatinik e Victor Meirelles.
- (B) Lasar Segall, Victor Meirelles, Georgina de Albuquerque, Ismael Nery, Manoel da Costa Ataíde e Abraham Palatinik.
- (C) Lasar Segall, Manoel da Costa Ataíde, Victor Meirelles, Georgina de Albuquerque, Ismael Nery e Abraham Palatinik .
- (D) Ismael Nery, Georgina de Albuquerque, Victor Meirelles, Manoel da Costa Ataíde, Abraham Palatinik e Lasar Segall.

35. A Semana de Arte Moderna, ocorrida em fevereiro de 1922 no Teatro Municipal de São Paulo, foi desencadeada, principalmente, pelo artigo escrito por Monteiro Lobato intitulado “Paranóia ou mistificação?”. Nesse texto ele repudia a exposição da artista plástica Anita Malfatti, dizendo haver “...duas espécies de artistas. Uma composta dos que vêm normalmente as coisas e em consequência disso fazem arte pura, guardando os eternos ritmos da vida, e adotados para a concretização das emoções estéticas, os processos clássicos dos grandes mestres. [...] A outra espécie é formada pelos que vêm anormalmente a natureza, e interpretam-na à luz de teorias efêmeras, sob a sugestão estrábica de escolas rebeldes, surgidas cá e lá como furúnculos da cultura excessiva”. Em resposta a esse texto, de que forma revidaram os artistas, chocados pela agressão?

- (A) Escreveram um artigo em resposta a Monteiro Lobato para acabar com toda a polêmica.
- (B) Publicaram anúncios igualando o conservadorismo da arte acadêmica à ousadia do modernismo.
- (C) Realizaram espetáculos, exposições e palestras, para promover a libertação em relação à estética europeia.
- (D) Convocaram o público para fazer passeatas e manifestações em repúdio à obra de Anita Malfatti.

36. Gravura é uma das técnicas mais antigas de se obter uma imagem e é muito utilizada por artistas populares nordestinos, como J. Borges.

Assine a alternativa que melhor define e contextualiza a gravura.

- (A) Gravura é um desenho feito unicamente para ilustrar um livro.
- (B) Gravura é uma técnica nova de se obter uma imagem, muito encontrada em revistas e jornais.
- (C) Gravura é a arte de ilustrar livros em pinturas que lembram as pinturas orientais.
- (D) Gravura é a arte de gravar imagens em matrizes que podem ser de madeira, metal, pedra, geralmente reproduzidas em papéis.

37. O cinema pode ser utilizado como meio educativo, além de entretenimento ou de arte. Sobre o tema em questão, assinale a alternativa que melhor contempla esse fato:

- (A) O cinema tem a função de entretenimento, ou seja, de divertir o público, o que o torna mais acessível e educativo.
- (B) O cinema é uma linguagem artística como tantas outras, porém não tem a intenção de levantar questionamentos filosóficos, sociais e políticos no público.
- (C) Através de documentários e até mesmo da ficção, o cinema pode abordar assuntos históricos e polêmicos de forma que pode contribuir muito com a educação.
- (D) O cinema é bem menos educativo que o teatro e as artes visuais.

38. “Instalação” é o conceito de se fazer arte de forma diferente do tradicional. Hélio Oiticica (1937-1980), artista brasileiro, trabalhou muito com instalações. Assinale a alternativa que define o que é uma instalação:

- (A) A instalação é um tipo de obra que distancia o público da arte e do artista, pois só pode ser observada à distância e é de difícil compreensão.
- (B) A instalação é considerada uma arte inferior, porque não faz uso de suportes tradicionais.
- (C) intervenção é um tipo de obra artística que constrói uma cena ou um ambiente no espaço, e o público pode interagir com a obra.
- (D) A instalação é um tipo de obra unicamente criada para cenários de peças teatrais.

39. Henri Émile Benoît Matisse (1869 – 1954), mais conhecido no meio artístico como Henri Matisse, pertenceu ao movimento denominado Fauvismo. Assinale a alternativa que MELHOR define as características desse movimento.

- (A) Movimento cujas pinturas visavam expressar as emoções íntimas do artista, usando a distorção violenta, a exageração e a cor forte.

- (B) Movimento cujas pinturas pretendiam dar a impressão de uma cena em vez de reproduzi-las factualmente, captar a atmosfera, especialmente em cenas ao ar livre e paisagens; grande ênfase no jogo de luz, ausência de contornos firmes e uso de cor clara aplicada em pequenas pinceladas.
- (C) Movimento cujas pinturas visavam à liberação da imaginação e do inconsciente e ao abandono da racionalidade pelo artista; reconstituía o mundo onírico e produzia obras de pura fantasia, alucinação e caráter grotesco.
- (D) Movimento cujas pinturas se caracterizavam pelo uso de cores fortes e intensas, distorção e padrões planos, com pinceladas dinâmicas e profundidade expressiva; que evocavam um mundo fantástico e alegre.

40. Veja a imagem de uma das esculturas pré-históricas mais famosas, a “Vênus de Willendorf”.



Vênus de Willendorf

[www.istoriadaarte.com.br](http://www.istoriadaarte.com.br)

Sobre essa escultura, é correto afirmar que:

- (A) foi encontrada no sítio arqueológico da Serra da Capivara, no Sul do Piauí.
- (B) foi descoberta em 1990, por um arqueólogo chamado Willendorf.
- (C) está relacionada a cultos arcaicos de fertilidade.
- (D) serviu diretamente como modelo para a criação da “Vênus de Milo”, na Grécia Antiga.

### GABARITO MAGISTÉRIO ARTE

ITEM	GABARITO		ITEM	GABARITO
1	C		21	ANULADA
2	D		22	D



3	D		23	D
4	A		24	A
5	A		25	B
6	B		26	C
7	A		27	B
8	C		28	D
9	C		29	D
10	B		30	C
11	B		31	ANULADA
12	B		32	B
13	D		33	B
14	C		34	C
15	A		35	C
16	B		36	D
17	B		37	C
18	D		38	C
19	B		39	D
20	C		40	C

## 2. Área de interesse: Licenciatura em Biologia

**ESCOLHA A ÚNICA RESPOSTA CERTA, ASSINALANDO-A COM UM "X" NOS PARÊNTESES À ESQUERDA.**

1. Em um laboratório, ao tentar realizar, experimentalmente, a síntese "*in vitro*" de uma proteína, um grupo de pesquisadores verificou que dispunha, no laboratório, de ribossomos de sapo, de RNA mensageiro de rato, de RNAs transportadores de hamster e de uma solução de diversos aminoácidos de origem bacteriana. Ao fim do experimento, ao analisar a estrutura primária (sequência de aminoácidos) da proteína obtida, os pesquisadores deverão encontrar maior similaridade com uma proteína de:

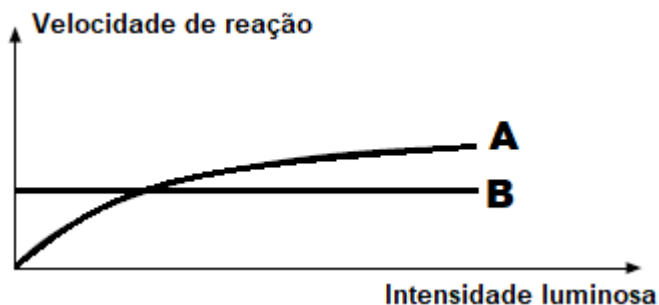
- (A) bactéria.
- (B) sapo.
- (C) rato.
- (D) hamster.

2. A respeito dos processos de transcrição e tradução, assinale a alternativa correta:

- (A) A transcrição pode ocorrer durante o processo de divisão celular.
- (B) A tradução é o processo no qual as informações existentes no DNA são transformadas em proteínas.

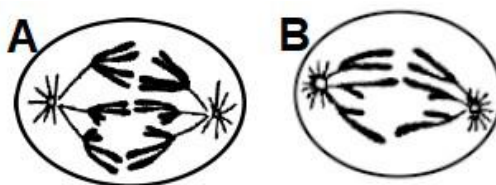
- (C) Todas as informações existentes no DNA são traduzidas ao mesmo tempo no citoplasma de uma célula.
- (D) A transcrição ocorre nos ribossomos.

3. As curvas abaixo indicam a velocidade de dois processos biológicos, A e B, que utilizam gases atmosféricos.



Esses processos A e B, representam, respectivamente.

- (A) fotossíntese e respiração.
  - (B) respiração e fotossíntese.
  - (C) fotossíntese e quimiossíntese.
  - (D) fermentação e fotossíntese.
4. Pode-se dizer que a circulação sanguínea é completa, quando:
- (A) não ocorre mistura de sangue venoso e arterial.
  - (B) o sangue, numa volta completa pelo corpo, passa uma única vez pelo coração.
  - (C) o sangue passa duas vezes pelo coração, a cada volta completa.
  - (D) não há uma perfeita separação entre o sangue venoso e o sangue arterial.
5. Os esquemas A e B mostram células em divisão.



Admitindo que o número diplóide de cromossomos seja igual a 6, é correto afirmar que:

- (A) somente os animais realizam a divisão mostrada em A.
  - (B) a capacidade de reprodução depende do que ocorre em A, a capacidade de crescimento depende do processo mostrado em B.
  - (C) os dois esquemas mostram divisões envolvidas na capacidade de crescimento e regeneração do organismo.
  - (D) a capacidade de crescimento e regeneração está relacionada com o esquema A.
6. Os rins são órgãos de extrema importância na homeostasia porque:
- (A) controlam as taxas de hormônios no sangue.

- (B) transmitem informações para todo o organismo por meio de estímulos elétricos.
- (C) distribuem solutos minerais e orgânicos para todas as células.
- (D) regulam o volume total de água no corpo.
7. O tabagismo pode causar enfisema, um problema pulmonar crônico que se caracteriza pela destruição da parede dos alvéolos e perda da elasticidade dos pulmões. As referidas alterações podem ocasionar:
- (A) diminuição de  $\text{CO}_2$  no alvéolo e aumento de oxiemoglobina no sangue.
- (B) diminuição da hematose, com aumento da frequência respiratória.
- (C) aumento da hematose, diminuindo a troca de sangue venoso pelo arterial.
- (D) hipertensão pulmonar, com sobrecarga do lado esquerdo do coração.
8. Em um experimento para se determinar a importância dos hormônios hipofisários na reprodução de mamíferos, procedeu-se à remoção da hipófise (hipofisectomia) de um grupo de ratas adultas. Após a hipofisectomia, os animais receberam doses fisiológicas de hormônio folículo-estimulante (FSH) e hormônio luteinizante (LH). Como resultado deste procedimento experimental, espera-se que:
- (A) os ovários permaneçam inativos.
- (B) não ocorra mais ovulação.
- (C) ocorra liberação de estrógenos e ovulação.
- (D) desapareçam as características sexuais secundárias.
9. Sabendo-se que em determinada população em equilíbrio a frequência de um gene autossômico recessivo é de 30%, a frequência de homocigotos dominantes e de heterocigotos será, respectivamente:
- (A) 9% e 42%
- (B) 49% e 9%
- (C) 49% e 21%
- (D) 49% e 42%
10. A hemofilia é uma doença condicionada por um gene recessivo e ligada ao sexo. Uma mulher normal, mas portadora do gene para a hemofilia, casou-se com um homem hemofílico. Como poderão ser as crianças desse casal em relação a esta doença?
- (A) Todas serão hemofílicas.
- (B) A hemofilia poderá afetar crianças de ambos os sexos.
- (C) Apenas as crianças do sexo masculino serão hemofílicas.
- (D) Apenas as crianças do sexo feminino serão hemofílicas.

11. A acondroplasia, um tipo de nanismo, é causada por um alelo autossômico dominante. Os indivíduos homocigóticos para esse alelo morrem antes de nascer e os heterocigóticos apresentam a anomalia, mas conseguem sobreviver. A probabilidade de um casal de acondroplásicos vir a ter uma criança normal é de:
- (A)  $\frac{3}{4}$
  - (B)  $\frac{2}{3}$
  - (C)  $\frac{1}{2}$
  - (D)  $\frac{1}{3}$
12. Antônio, que pertence ao grupo sanguíneo B, casa-se com Renata, que é do grupo A. O primeiro filho desse casal apresenta o grupo sanguíneo O. Qual a probabilidade de que o próximo filho deste casal seja do grupo sanguíneo A?
- (A) 75%
  - (B) 50%
  - (C) 25%
  - (D) 0%
13. A maior concentração de gases, bem como a ocorrência dos fenômenos meteorológicos, como chuvas, ventos e deslocamentos de massas de ar, ocorre na:
- (A) estratosfera.
  - (B) troposfera.
  - (C) termosfera.
  - (D) exosfera.
14. A água possui uma propriedade física que faz com que a sua superfície se comporte como uma película muito fina e elástica. Alguns insetos podem se locomover sobre a água devido a essa propriedade. Chamamos essa propriedade de:
- (A) solubilidade.
  - (B) princípio dos vasos comunicantes.
  - (C) solidificação.
  - (D) tensão superficial.
15. Em biologia muitas vezes o nome atribuído a certo grupo é relacionado as características de tal grupo. Por exemplo, as angiospermas receberam esse nome pela característica de:
- (A) possuírem vasos condutores.
  - (B) possuírem tecido angular.
  - (C) desenvolverem semente.
  - (D) desenvolverem fruto.
16. Reservas energéticas são importantes para os seres vivos. As plantas usualmente armazenam energia na forma de:
- (A) amido.
  - (B) glicogênio.
  - (C) aminoácido.
  - (D) glicose.

17. Alguns vegetais parasitas acessam diferentes vasos condutores das plantas hospedeiras. Ao perceber um vegetal parasita que não possui tecido fotossintetizante próprio crescendo sobre um hospedeiro, podemos inferir que ele está:
- (A) acessando o xilema do hospedeiro.  
 (B) interagindo de forma inquilinista.  
 (C) acessando o floema do hospedeiro.  
 (D) interagindo de forma epifítica.
18. Os anfíbios constituem um dos grupos de animais com maior número de espécies ameaçadas de extinção. Entre outras razões, isso ocorre porque eles são suscetíveis à contaminação por substâncias nocivas e à infecção por fungos. Os anfíbios apresentam tal suscetibilidade porque têm:
- (A) hábitos aquáticos, que os tornam suscetíveis a predadores.  
 (B) pulmões bem desenvolvidos, que acumulam impurezas e fungos.  
 (C) sangue frio, que diminui a atividade de enzimas hepáticas.  
 (D) pele úmida e permeável, que possibilita a respiração cutânea.
19. As aves e os mamíferos podem habitar uma grande amplitude de áreas terrestres. São encontrados em regiões de altitudes muito elevadas, assim como em regiões de altas latitudes. As aves e os mamíferos são capazes de sobreviver nesses ambientes por possuírem:
- (A) endotermia.  
 (B) anexos embrionários.  
 (C) esqueleto ósseo resistente.  
 (D) pele queratinizada.
20. Indique a alternativa que lista somente doenças que têm artrópodes como transmissores ou hospedeiros intermediários do agente causador:
- (A) amarelão, doença de Chagas, esquistossomose e teníase.  
 (B) dengue, febre amarela, filariose e malária.  
 (C) amarelão, doença de Chagas, filariose e malária.  
 (D) dengue, esquistossomose, febre amarela e malária.

21. A tabela apresenta algumas características de algumas classes do filo Arthropoda:

CLASSE	CARACTERÍSTICA
1	Corpo dividido em cefalotórax; 2 pares de antenas
2	Corpo dividido em cabeça, tórax e abdome ; 3 pares de patas no tórax
3	Corpo dividido em cefalotórax e abdomem ; sem antenas

Na tabela, Arachnida, Crustacea e Insecta estão respectivamente representados pelos números:

- (A) 1, 2 e 3  
 (B) 1, 3 e 2  
 (C) 3, 1 e 2  
 (D) 2, 3 e 1

22. A evolução por seleção natural muitas vezes é responsável por histórias evolutivas não tão intuitivas. Por exemplo, duas espécies de uma mesma linhagem podem apresentar características fenotípicas e nicho muito diferentes. Neste caso, podemos inferir que essas espécies apresentam:
- (A) efeito gargalo.
  - (B) seleção estabilizadora.
  - (C) convergência evolutiva.
  - (D) divergência evolutiva.
23. O aquecimento global está levando diversas espécies à extinção. O ritmo acelerado de aquecimento do planeta dificulta a adaptação das espécies. Qual das características abaixo diminui as chances de uma espécie ser extinta, no contexto de aquecimento global?
- (A) A espécie não apresentar plasticidade.
  - (B) A espécie apresentar baixa variabilidade genética.
  - (C) A espécie ser ambientalmente especialista.
  - (D) A espécie ser ambientalmente generalista.
24. Muitos animais marinhos de linhagens evolutivas diferentes apresentam semelhanças morfológicas. Geralmente essas semelhanças são diretamente relacionadas a hidrodinâmica do corpo desses animais, facilitando seu deslocamento em meio aquático. Essas semelhanças, à luz da evolução Darwinista, podem ser explicadas:
- (A) pelo uso e desuso, que mantém características adequadas ao ambiente.
  - (B) pela deriva genética, comum em todas as populações biológicas.
  - (C) pela seleção natural, que favorece características adequadas ao ambiente.
  - (D) pelo isolamento geográfico que ocorre nos ambientes aquáticos e facilita a reprodução ao acaso.
25. Apesar de ser questionada por alguns grupos da sociedade, a evolução é altamente aceita entre cientistas e possui diversas evidências. Em qual das alternativas abaixo não encontramos evidências do processo evolutivo?
- (A) Registros fósseis.
  - (B) Anatomia comparada.
  - (C) Fixismo.
  - (D) Desenvolvimento embrionário comparado.
26. No estudo das relações tróficas, o papel trófico e o nível trófico de uma espécie são determinados com base nos seres vivos dos quais ela se alimenta. Assinale a alternativa que contenha o papel trófico dos organismos que podem se nutrir de qualquer nível trófico em uma teia alimentar:
- (A) Consumidor secundário.
  - (B) Produtor.
  - (C) Predador de topo.
  - (D) Decompositor.
27. A grande maioria dos ecossistemas da Terra obtém energia do Sol. Os seres fotossintetizantes são os grandes responsáveis pela conversão da energia luminosa em carboidratos, sendo esta energia transmitida aos outros seres vivos através das relações tróficas. De toda energia sintetizada por uma planta, qual porcentagem aproximada desta é transmitida ao herbívoro que se alimenta desta planta?
- (A) 10%
  - (B) 50%
  - (C) 90%
  - (D) 100%

28. Apesar de muito conveniente para a vida no século XXI, o plástico também causa vários transtornos aos ecossistemas da Terra. Por exemplo, micropartículas de plástico têm cada vez mais sido encontradas nos tecidos de diversos seres vivos em todo o planeta. Ao considerarmos o processo de magnificação trófica, em qual dos elementos de uma cadeia trófica, das alternativas abaixo, esperamos encontrar a maior quantidade de micropartículas de plástico?
- (A) Nos produtores.
  - (B) Nos consumidores primários.
  - (C) Nos consumidores secundários.
  - (D) A quantidade dessas micropartículas não varia entre os elementos de uma mesma cadeia trófica.
29. Dos processos biológicos descritos abaixo, qual deles provavelmente não deva ocorrer entre duas espécies com nicho muito similares e que coexistem em um habitat?
- (A) Competição.
  - (B) Mutualismo.
  - (C) Partição de nicho.
  - (D) Exclusão competitiva.
30. Existe uma grande variabilidade na morfologia do espermatozoide entre os animais, o que se justifica devido às diversas condições de fertilização. Apesar da variedade morfológica, estão geralmente presentes nos espermatozoides as estruturas:
- (A) núcleo, peroxissoma e cílio.
  - (B) núcleo, acrossoma e cílio.
  - (C) núcleo, acrossoma e flagelo.
  - (D) núcleo, peroxissoma e flagelo.
31. Durante o desenvolvimento embrionário há a formação do blastóporo, na fase de gástrula, que corresponde a uma abertura que comunica a cavidade digestiva do embrião com o meio externo. No caso de o blastóporo originar o ânus do futuro animal, este poderá ser:
- (A) uma estrela-do-mar.
  - (B) uma abelha.
  - (C) uma minhoca.
  - (D) um polvo.
32. Os amniotas são um grupo de tetrápodes cujos grupos atuais são os répteis (incluindo as aves) e os mamíferos. Durante a sua evolução, os amniotas adquiriram novas adaptações para a vida no ambiente terrestre. Considere as afirmativas a seguir sobre os amniotas:
- I – O ovo amniótico contém quatro membranas especializadas: o âmnio, o córion, o saco vitelínico e o alantoide.
  - II – O ovo amniótico recebe esse nome devido ao âmnio, que envolve um compartimento de líquido que banha o embrião e atua como um amortecedor hidráulico de choque. As outras membranas no ovo atuam na troca gasosa, na transferência de nutrientes armazenados para o embrião e no armazenamento de resíduos.
  - III – O ovo amniótico foi uma inovação evolutiva importante para a vida no ambiente terrestre, pois permitiu ao embrião se desenvolver nesse habitat, reduzindo a dependência dos tetrápodes de um ambiente aquoso para a reprodução.
  - IV – Os amniotas adquiriram outras adaptações essenciais para a vida no ambiente terrestre, como por exemplo, a utilização de sua caixa torácica para ventilar os pulmões.

Estão corretas apenas as alternativas:

- (A) I, II e III.
- (B) I e II.
- (C) I e III.
- (D) I, II, III e IV.

33. O tecido epitelial reveste o corpo da maioria dos animais, bem como as cavidades internas e também forma as glândulas. Assinale a alternativa que traz a correta correspondência quanto a origem e a localização do tecido epitelial.
- (A) A epiderme que reveste externamente o corpo, origina-se da endoderme.
  - (B) O epitélio que reveste o tubo digestório e o sistema respiratório origina-se da ectoderme.
  - (C) O epitélio que reveste o tubo digestório e o sistema respiratório origina-se da mesoderme.
  - (D) A epiderme que reveste externamente o corpo, origina-se da ectoderme.
34. As células adiposas são células esféricas que armazenam gordura. As células adiposas podem ser encontradas em pequenos grupos ou em grande quantidade, formando um tipo especial de tecido, o tecido adiposo. O tecido adiposo pode ser classificado como:
- (A) tecido epitelial.
  - (B) tecido conjuntivo.
  - (C) tecido muscular.
  - (D) tecido nervoso.
35. O termo “*parênquima*” corresponde ao conjunto de células que são responsáveis pela função de um determinado órgão. O tecido de reserva de ar, também chamado de parênquima aerífero, ocorre principalmente em algumas plantas macrófitas aquáticas. Marque a alternativa correspondente a função do parênquima aerífero para as plantas aquáticas.
- (A) auxiliar na flutuação.
  - (B) realizar armazenamento de água.
  - (C) realizar armazenamento de amido.
  - (D) auxiliar nas trocas gasosas.
36. Nos vegetais adultos, existem alguns tecidos que permanecem embrionários, ou seja, conservam a sua capacidade de divisão e multiplicação, chamados de meristemas. Sobre os meristemas, é possível afirmar:
- (A) o meristema apical é responsável pelo crescimento secundário da planta, que é o aumento da largura.
  - (B) o meristema lateral ocupa o ápice da raiz, do caule, e de ramificações.
  - (C) o meristema apical ocupa o ápice da raiz, do caule, e de ramificações.
  - (D) o meristema lateral é responsável por promover o crescimento da planta em comprimento.
37. O conceito de fenômeno refere-se a toda e qualquer transformação que ocorre com a matéria, e pode ser classificado como físico ou químico. Assinale a alternativa que apresenta apenas exemplos de fenômenos físicos:
- (A) dissolver açúcar em água, fazer um bolo, queimar papel, azedamento do leite.
  - (B) quebrar um copo de vidro, fotossíntese, fazer um bolo, fazer gelo.
  - (C) amassar um papel, quebrar um copo de vidro, fazer gelo, aquecer uma panela de alumínio.
  - (D) fazer um bolo, queimar papel, aquecer uma panela de alumínio, fazer gelo.
38. A escala de pH é uma escala numérica que indica a acidez ou basicidade de soluções aquosas. Saber as condições de pH é algo muito importante não só na química como também na biologia, medicina, agricultura, entre outros. Assinale a alternativa que associa corretamente os valores de pH com as condições de acidez ou basicidade.
- (A) suco gástrico: pH 1,00 a 3,00 – meio básico.



- (B) urina: pH 6,00 – meio alcalino.
- (C) água do mar: pH 7,80 a 8,30 – meio neutro.
- (D) vinagre: pH 2,90 – meio ácido.

39. Na natureza, geralmente, as substâncias são encontradas como componentes de misturas. Por isso, é comum utilizar técnicas de separação de misturas para obter substâncias puras. Quais dos processos elencados a seguir poderiam ser utilizados para separar uma mistura de pedras, areia e limalha de ferro?
- (A) catação ou peneiração e dissolução fracionada.
  - (B) catação ou peneiração e imantação.
  - (C) filtração e imantação.
  - (D) imantação e decantação.
40. O calor é energia térmica em trânsito, ou seja, está em constante movimentação e transferência entre os corpos do universo. A respeito dos processos de propagação de calor, analise as alternativas a seguir e marque a alternativa incorreta:
- (A) a propagação de calor por irradiação ocorre em meios materiais, onde a energia térmica é transferida através dos raios infravermelhos que são chamadas ondas eletromagnéticas.
  - (B) a propagação de calor por condução ocorre em meios materiais, onde a energia térmica é transferida de partícula para partícula através da agitação térmica.
  - (C) para que ocorra a transferência de calor entre dois corpos é necessário que ambos possuam diferentes temperaturas, pois dessa forma, o calor irá fluir sempre do corpo de maior temperatura para o corpo de menor temperatura.
  - (D) a propagação de calor por convecção ocorre em meios materiais, principalmente em líquidos e gases. A propagação do calor se dá por meio do movimento do fluido, formando correntes de convecção.

### GABARITO MAGISTÉRIO BIOLOGIA

ITEM	GABARITO		ITEM	GABARITO
1	C		21	C
2	B		22	D
3	A		23	D
4	A		24	C
5	B		25	C
6	D		26	D
7	B		27	A
8	C		28	C
9	D		29	B
10	B		30	C
11	D		31	A
12	C		32	D

13	B		33	D
14	D		34	B
15	D		35	A
16	A		36	C
17	C		37	C
18	D		38	D
19	A		39	B
20	B		40	A

### 3. Área de interesse: Licenciatura em Educação Física

**ESCOLHA A ÚNICA RESPOSTA CERTA, ASSINALANDO-A COM UM "X" NOS PARÊNTESES À ESQUERDA.**

- Nas aulas de Educação Física do Colégio Militar de Curitiba, temos na mesma turma uma diferença da faixa etária muito grande entre os alunos. Essa diferença existe pois é permitido no concurso público de admissão que alunos com a idade de até 13 anos possam ser inseridos nas turmas do 6º ano. Desta maneira, temos alunos com 11 anos e outros com 13 anos na mesma sala de aula. Neste mesmo período, já ocorre a fase de maturação de algumas crianças enquanto outras ainda não. Essa mudança no crescimento físico interfere totalmente não apenas em aspectos educacionais, mas como no desenvolvimento emocional e na promoção da saúde e na população jovem.

Segundo Guedes e Guedes (2006), em relação a avaliação do crescimento físico dos jovens para o profissional de Educação Física e para o Esporte, quais dos métodos abaixo não é aplicado para mensurar o crescimento físico:

(A) Estatura, medida em posição ortostática ou em decúbito dorsal.  
 (B) Comprimento, medida longitudinal dos membros.  
 (C) Medidas de períneo da coxa.  
 (D) Dobras cutâneas, principalmente em regiões tricipital e subescapular.
- As capacidades motoras, atributos motores que podem ser desenvolvidos e treinados, podem ser reunidos e classificados, de acordo com o modelo tradicionalmente empregados “em dois segmentos claramente definidos: aqueles pertencentes ao grupo das capacidades motoras condicionantes e as que se identificam com o grupo das capacidades motoras coordenativas.” (Guedes & Guedes, 2006, pg. 95).

Em relação as capacidades motoras condicionantes, assinale a alternativa que não corresponde a este grupo:

(A) Precisam ter características de ação muscular.  
 (B) Precisam ter controle motor.  
 (C) Força.  
 (D) Resistência.
- Em relação a pergunta anterior sobre as capacidades motoras, atualmente existe um novo modelo que “baseia-se no paradigma da aptidão física e classifica as capacidades motoras em componentes da aptidão física relacionada à saúde e em componentes da aptidão física relacionada ao desempenho atlético.” (Guedes & Guedes, 2006, pg. 96). Pode-se, nessa abordagem, identificar oito componentes em relação à capacidade motora.

Quais das alternativas abaixo é considerada uma aptidão física relacionada à saúde?

- (A) Velocidade.
- (B) Coordenação.
- (C) Agilidade.
- (D) Força.

4. Hoje em dia, temos no CMC uma taxa bem grande de crianças com sobrepeso, e poucos alunos com obesidade. A maneira que obtemos esses dados é através do IMC, Índice de Massa Corporal, uma medida utilizada pela Organização Mundial de Saúde para calcular o peso ideal de cada pessoa. Em relação ao IMC, quais das informações abaixo são utilizadas para realizar o cálculo deste índice?

- (A) Altura dividido pelo peso elevado ao quadrado.
- (B) Peso vezes a idade dividido pela altura ao quadrado.
- (C) Idade ao quadrado vezes a altura dividido pelo peso.
- (D) Peso dividido pela altura elevado ao quadrado.

5. Ainda em relação a questão anterior sobre IMC, levando em consideração um exemplo prático: Luana é aluna do 1º ano do Ensino Médio, 15 anos de idade. A Luana esta com 1,56 de altura e 69 kg.

Qual das alternativas abaixo esta correta em relação a tabela dos índices do IMC:

- (A) IMC 28,35, Sobrepeso.
- (B) IMC 32,7 Sobrepeso.
- (C) IMC 32,7 Obesidade.
- (D) IMC 28,35 Obesidade.

6. Existem diversos fatores, externos e internos, que interferem na aprendizagem e na performance dos alunos. Existem alguns alunos que conseguem entender melhor o conteúdo que outros, enquanto alguns conseguem executar melhor as tarefas que outros. Essas diferenças estão relacionadas com as diferenças individuais das pessoas. De acordo com Schmidt e Wrisberg (2010, pg. 185-186), qual dessas informações sobre as capacidades e diferenças individuais está correta?

- (A) Na sua maioria, os cientistas assumem que as capacidades são geneticamente determinadas e fixas.
- (B) O ser humano é como uma folha de papel em branco, onde inserimos conhecimento, e através da prática ele se desenvolve.
- (C) Qualquer pessoa que buscar treinamento adequado, indiferente das suas capacidades, sempre terá sucesso mais que as outras pessoas.
- (D) O nível de capacidade que uma pessoa contém não interfere no nível de habilidade que a pessoa é capaz de atingir.

7. Em um jogo de Basquetebol, João recebeu um passe e saltou em direção a cesta. Neste momento, ele arremessou a bola. Esse movimento de arremessar é considerado um controle de circuito aberto, que nada mais é que uma forma de controlar os movimentos rápidos e discretos. Conforme cita Schmidt e Wrisberg (2010, pg. 130-131), quais as características não fazem parte de um sistema de controle de circuito aberto?

- (A) Sem muito envolvimento de feedback.
- (B) Planejamento das ações antes de sua execução.
- (C) Utilização de *feedback* para modificação de movimento.
- (D) Eficaz em situações ambientais previsíveis e estáveis.

8. Quando a aluna Maria está com a posse da bola em uma partida de futebol e de repente uma adversária entra na sua frente, ela rapidamente defende a bola, protegendo-a. Esta ação de defender a bola chamamos de Tempo de reação, “intervalo de tempo que decorre entre a apresentação repentina de um estímulo e o início da resposta de uma pessoa.” (SCHMIDT & WRISBERG, 2010, pg134)

Em relação ao Tempo de Reação, é correto afirmar exceto:

- (A) O Tempo de Reação aumenta quando elementos adicionais são somados ao movimento.
- (B) O Tempo de Reação aumenta quando os movimentos envolvem a coordenação de um maior número de membros.
- (C) O Tempo de Reação aumenta quando a complexidade do movimento aumenta.
- (D) Nenhuma das alternativas anteriores.

9. Para que um movimento rápido ocorra, é necessário um processo de programação específico de organização do sistema motor. Entre as opções abaixo, selecione a alternativa que corresponde exatamente a sequência entre Falso (F) e Verdadeiro (V) referente as especificações que o processo de programação deve incluir:

I – Os músculos específicos utilizados para produzir a ação.

II – A ordem na qual esses músculos serão ativados.

III – O reenvio de estímulos aos músculos específicos para produzir o feedback (correção).

IV – As forças, o tempo, a sequência e a duração relativa das contrações musculares.

V – O reinício de estímulos de controle e correção na força, tempo, sequência e duração das novas contrações musculares.

- (A) F – F – F – V – V
- (B) V – V – F – V – F
- (C) V – F – V – F – V
- (D) F – V – F – F – F

10. O futebol de campo é composto por 11 jogadores, cada um deles desempenhando um papel específico e diferente uns dos outros. Ou seja, diferentes habilidade se baseiam em diferentes combinações de capacidades subjacentes. Para o quarto zagueiro (defensor do lado esquerdo da porção central do campo, também conhecido como volante ou armador) são necessárias capacidades motoras específicas para que o mesmo desempenhe melhor suas tarefas de defensor. Quais as capacidades motoras abaixo são fundamentais para que o quarto zagueiro execute melhor suas tarefas?

I - Proficiência Física

II - Coordenação multimembros

III - Destreza manual

IV - Tempo de reação

V- Orientação da resposta

- (A) I - II - IV
- (B) II - III - IV
- (C) I - III - V
- (D) II - IV – V

11. A Lei de Diretrizes e bases da Educação Nacional (conhecida como LDBEM nº 9394/96) trouxe mudanças significativas para o campo da Educação Física escolar. Dentre elas destaca-se:

- (A) A obrigatoriedade da educação física no ensino pré-escolar.
- (B) Educação Física se torna facultativa para atletas.
- (C) A Educação Física, deveria ser ministrada em contra-turno.

(D) A Educação Física é obrigatória em todos os níveis de ensino da educação básica.

12. Sobre o esporte na escola, assinale a alternativa incorreta

(A) A abordagem do esporte na escola deve ser limitada ao ensino de técnicas e táticas.

(B) O esporte sempre foi difundido dentro do ambiente escolar, principalmente após 1960.

(C) Na escola deve haver um espaço para o aluno aprender e vivenciar o esporte em nível de competição.

(D) O esporte deve ser utilizado pelo professor, por ser um dos fenômenos socioculturais mais importantes da nossa época.

13. Dentre os itens abaixo, qual não representa um princípio metodológico coerente na área da Educação Física.

(A) Princípio da diversidade: a escolha dos conteúdos deve ser levado em conta a prática da cultura corporal, aptidão física, assim como suas variações e combinações.

(B) Princípio da adequação do aluno: Em todas as fases do processo deve-se levar em conta as características, capacidades e interesse do aluno.

(C) Princípio da complexidade: os conteúdos devem adquirir complexidade crescente conforme o decorrer dos anos (séries) dos alunos.

(D) Princípio da Esportivização: deve ser utilizada como método de obtenção de atletas para rendimento melhor da nação.

14. A avaliação do aluno é fundamental para processo de ensino-aprendizagem, ou seja para a questão de atribuições de conceito aos alunos recomenda-se que:

(A) A avaliação seja pontual, não levando em conta o processo.

(B) Avaliação na Educação Física deve englobar apenas o domínio motor.

(C) A avaliação deve-se referir ao processo e qualidade do movimento apresentado além de conhecimentos a este relacionados.

(D) Apenas a autoavaliação do aluno e o suficiente.

15. Segundo a Lei de diretrizes de base da Educação (1996), a Educação Física é:

(A) desintegrada da proposta pedagógica da escola.

(B) componente curricular da educação básica.

(C) não deve-se ajustar às faixas etárias.

(D) sendo obrigatória nos cursos noturnos.

16. As habilidades cíclicas são utilizadas aos esportes:

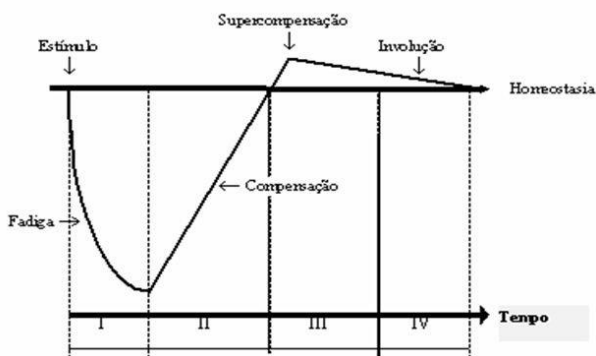
(A) Arremesso de peso, lançamento do disco, ginástica artística e rítmica, desportes coletivos;

(B) Salto em distância, Salto em Altura, patinação artística e saltos ornamentais;

(C) Marcha Atlética, a corrida, o cross country, o esqui, a patinação de velocidade, a natação, o remo, o ciclismo, o caiaque e canoagem;

(D) Todas as alternativas estão corretas.

17. É incorreto afirmar que: segundo a figura abaixo, o ciclo de compensação é explicado por:



- (A) Após a aplicação de exercícios no treinamento, o organismo experimenta a fadiga, (Fase I);  
 (B) Durante o período de recuperação, as reservas bioquímicas não são repostas, nem excedem os níveis normais, (Fase II);  
 (C) O organismo compensa a depleção totalmente, ocorrendo então a fase de supercompensação, quando existe uma alta adaptação do organismo, duplicada pela elevação funcional da eficiência atlética, (Fase III);  
 (D) Se o atleta não se submete a outro estímulo em um período ótimo (durante a fase de supercompensação), então ocorre uma regressão, que é a perda dos benefícios obtidos durante a fase de supercompensação.

18. Como primeiro componente do treinamento, o volume é o pré-requisito quantitativo para o elevado desempenho teórico, tático e físico. O volume do treinamento, algumas vezes denominado, de forma equivocada, duração do treinamento, é formado pelas seguintes partes integrais:

Assinale a alternativa **incorreta**:

- (A) O tempo e a duração do treinamento;  
 (B) A distância realizada ou o peso levantado por unidade de tempo;  
 (C) O descanso que o atleta realiza entre as sessões de treino;  
 (D) As repetições de um exercício ou de um elemento técnico que o atleta realiza em dado período.

19. Nas variáveis do treinamento. Qualquer atividade física leva a modificações anatômicas, fisiológicas, bioquímicas e psicológicas, e sua eficiência resulta da sua duração, distância e (.....), da carga e da velocidade (.....), além da frequência da realização dessa carga (.....).

Assinale a alternativa correta, que complete as lacunas acima respectivamente:

- (A) Repouso; agilidade; volume;  
 (B) Intensidade; destreza, repouso;  
 (C) Densidade; flexibilidade; agilidade;  
 (D) Volume; intensidade; densidade.

20. Cada indivíduo necessita de um nível mínimo de energia para desempenhar as funções vitais no estado acordado. Denomina-se essa demanda de energia de:

- (A) Taxa de energia mínima;  
 (B) Taxa metabólica obrigatória;  
 (C) Taxa metabólica mínima;  
 (D) Taxa metabólica basal.

21. Sobre produção de energia e exercício físico:

I - As reservas intramusculares de ATP e PCr (sistema de energia imediata) proporcionam a energia para a atividade física intensa de curta duração (pique de 100 m, levantamento repetitivo de pesos pesados).

II - Para uma atividade física menos intensa e de maior duração (1 a 2 min), as reações anaeróbicas da glicólise (sistema energético formador de lactato a curto prazo) geram a maior parte da energia.

III - O sistema aeróbico (sistema de energia a longo prazo) predomina quando a atividade física continua por mais de alguns minutos.

Os itens verdadeiros são:

- (A) I
- (B) I e II
- (C) II e III
- (D) I, II e III

22. Sobre comportamentos sedentários e acúmulo excessivo de gordura pode-se afirmar que:
- (A) a manutenção do estilo de vida ativo pouco auxilia na prevenção de indicadores relacionados a obesidade;
  - (B) atividade física laboral e regular ajuda a minimizar o ganho de peso e de gordura corporal;
  - (C) indivíduos que conseguem manter a perda de peso ao tempo tendem a ter menos força muscular;
  - (D) Estudos demonstram que estilo de vida não tem muita importância na perda de gordura corporal.
23. O índice de massa corporal, é um excelente preditor de doenças e risco da saúde, sobre este marcador é correto afirmar:
- (A) relaciona-se intimamente com a gordura corporal;
  - (B) considera devidamente a composição proporcional do corpo;
  - (C) não tem relação com a saúde;
  - (D) tem pouca usabilidade para grandes populações.
24. Em relação a termorregulação assinale a alternativa incorreta.
- (A) A exposição ao estresse induzido pelo calor ou pelo frio não desencadeia mecanismos termorreguladores que geram e conservam calor nas baixas temperaturas ambientes e dissipam calor nas altas temperaturas.
  - (B) O “termostato” para a regulação da temperatura reside no hipotálamo. Esse centro de coordenação induz ajustes em resposta ao influxo proveniente dos receptores térmicos na pele e de mudanças na temperatura do sangue que perfunde a região hipotalâmica.
  - (C) A conservação do calor no estresse induzido pelo frio resulta de ajustes vasculares que desviam o sangue da periferia mais quente para os tecidos profundos mais frios do corpo.
  - (D) O estresse prolongado induzido pelo frio não estimula a liberação dos hormônios que elevam o metabolismo de repouso.
25. O futsal ou antigo futebol de salão, é um esporte que exige bastante dos atletas, por ser um jogo muito dinâmico e veloz. Para que o jogo seja interessante e ao mesmo tempo organizado, temos algumas regras que auxiliam o andamento do mesmo. Aponte a única alternativa em que não aparece na regra do futsal:
- (A) A equipe vencedora do sorteio no início da partida escolherá a meia quadra onde iniciará o jogo e terá direito a bola de saída do jogo.
  - (B) Na continuidade do jogo este não prosseguirá se tiver menos de três jogadores;
  - (C) Uma partida não se inicia se o número de jogadores for inferior à cinco;
  - (D) Um jogador não pode levantar a camisa para mostrar camisetas interiores com lemas ou publicidade.
26. A substituição em uma partida de futsal, na categoria adulta, poderá ser feita:
- (A) Somente quando a bola sair e com a autorização do juiz.

(B) A qualquer momento na zona de substituição e qualquer jogador que foi substituído pode voltar ao jogo a qualquer momento exceto o jogador que foi expulso e não poderá mais retornar ao jogo.

(C) A qualquer momento na zona de substituição e qualquer jogador que foi substituído pode voltar ao jogo a qualquer momento, até mesmo aquele que foi expulso e permaneceu 2 minutos fora do jogo.

(D) Somente após o encerramento do primeiro temp. Já durante o segundo tempo, poderá ocorrer livremente.

27. O drible é um fundamento do basquetebol que permite se locomover na quadra, auxiliando ao atleta achar um local mais livre da marcação do adversário para realizar um passe ou um arremesso à cesta. De acordo com as regras dos dribles:

I – O atleta pode pegar a bola e dar três passos. Após os três passos, se o atleta utilizar novamente o drible, ele poderá dar mais três passos de progressão e arremessar a bola.

II – O atleta, ao pegar a bola parado poderá mexer um pé e precisa bater a bola no chão antes de tirar o pé de pivô para iniciar o deslocamento.

III – Joãozinho pegou a bola e saiu driblando. No meio do caminho ele foi marcado, ao mesmo tempo ele segurou a bola com as duas mãos. Como o adversário deu um espaço para ele, ele saiu driblando novamente.

IV – Para ter mais segurança, e já que a regra permite, a Laura driblou a bola com as duas mãos ao mesmo tempo. A bola retornou com mais força e é bem mais fácil.

V - Após driblar a bola e segurar, o atleta tem obrigatoriamente que fazer uma passe para seu colega ou arremessar na cesta.

As alternativas corretas são:

(A) I – III – V

(B) I – II – IV

(C) II – V

(D) II – III – V

28. O jogo de basquetebol, assim como o de futebol, é dividido em 2 tempos. Porém, cada tempo é dividido em 2 períodos, ou seja 4 períodos de jogo. Quanto tempo tem 1 período de jogo oficial de basquetebol?

(A) 8 minutos cronometrados.

(B) 12 minutos cronometrados.

(C) 10 minutos cronometrados.

(D) 40 minutos cronometrados.

29. *“Hoje jogamos melhor, a equipe coletivamente foi muito bem. Defendemos bem e fomos bem, também, nas desigualdades numéricas, quando nós ou elas sofreram punição de dois minutos”, avaliou Alex Aprile, técnico do Pinheiros, após o jogo Pinheiros e Osasco pelo Super Paulistão Feminino de Handebol.*

RODRIGUES, Andréa. Pinheiros aposta em defesa forte e vence Osasco. 2016. Disponível em: <<http://www.tcheesportes.com/single-post/2016/04/17/Pinheiros-aposta-em-defesa-forte-e-vence-Osasco>>. Acesso em: 17 out. 2018.

Sendo as táticas defensivas de suma importância para vitória das equipes de Handebol, quais dos itens abaixo apresenta somente tipos de defesa de Handebol?

(A) Zona/Mista/dupla.

(B) Mista/individual/Zona.

(C) Zona/Ativa/defensiva.

(D) Individual/Dupla/ativa.



30. No handebol o tempo de duração de uma partida para maiores de 16 anos dura:
- (A) 25 minutos com 10 minutos de intervalo.
  - (B) 30 minutos com 5 minutos de intervalo.
  - (C) 20 minutos com 5 minutos de intervalo.
  - (D) 25 minutos com 10 minutos de intervalo.
31. No Judô, para ser considerado um Ippon o golpe deverá ser aplicado com:
- (A) Pouca habilidade e máxima eficácia.
  - (B) Muita habilidade e eficácia considerável.
  - (C) Alta habilidade e pouca eficácia.
  - (D) Habilidade considerável e máxima eficiência.
32. “O principal objetivo do Judô é fortalecer o físico, a mente e o espírito de forma integrada, além de desenvolver técnicas de defesa pessoal. O judoca utiliza basicamente a força e equilíbrio do oponente contra ele”.
- Das técnicas abaixo, qual não está presente no judô?
- (A) Nage-waza.
  - (B) Shuri-waza.
  - (C) Koshi-waza.
  - (D) Sutemi-waza.
33. Em relação a dança no contexto da Educação Física Escolar, assinale a alternativa correta.
- (A) A dança ora é aceita como cultura corporal, ora como uma atividade rítmica.
  - (B) Não faz parte da manifestação da cultura corporal.
  - (C) é obrigatório somente para séries iniciais.
  - (D) Deve ser trabalhada apenas com Ensino Médio.
34. “a dança, num enfoque educacional, pode deixar os padrões estéticos, as regras e a técnica para ir ao encontro das necessidades do ser humano” (SBORQUIA & GALLARDO, 2006)
- Em relação a este conteúdo pode-se afirmar:
- (A) as coreografias devem ser apenas ensinadas pelos professores.
  - (B) deve ser trabalhada, apenas observando a correta execução do gesto técnico.
  - (C) Educação Física escolar tem reforçado o sentido de movimento mecânico, estereotipado e repetitivo.
  - (D) deve-se apenas ter dança na Educação Física, em momentos de extra-classe.
35. No Voleibol, considera-se “bola dentro” quando:
- (A) Todas as partes da bola que entram em contato com o solo estão completamente fora das linhas de delimitação da quadra.
  - (B) Toca a antena, as cordas de sustentação da rede, os postes ou a parte da rede localizada além das faixas laterais.
  - (C) Toca um objeto localizado fora da quadra de jogo, o teto ou uma pessoa que não esteja em jogo.
  - (D) Toca a rede e cai na quadra adversária.
36. Ações envolvendo o Líbero em uma partida de voleibol, **é incorreto afirmar** que:
- (A) O Líbero poderá efetuar a troca com qualquer jogador em quadra;

- (B) Ele/ela tem atuação restrita às posições da linha de trás e não poderá completar um golpe de ataque, de qualquer parte da quadra ou da zona livre, se, no momento do contato com a bola, esta esteja totalmente acima do bordo superior da rede;
- (C) Ele/ela não poderá sacar, bloquear ou tentar bloquear;
- (D) O Líbero e o seu jogador regular que efetuar a troca somente poderão entrar ou deixar a quadra através da zona de troca do Líbero.

37. Na prova de Salto em distância, na modalidade de Atletismo, é considerado válido quando:
- (A) Ao dar impulsão ele toca o solo (incluindo qualquer parte da tábua de plasticina) além da linha de impulsão com qualquer parte de seu corpo, quer passe correndo sem saltar quer no ato de saltar;
  - (B) Ele emprega qualquer forma de salto mortal enquanto estiver correndo ou no ato de saltar;
  - (C) Ele aterrissa na areia com um dos pés;
  - (D) No curso da aterrissagem, ele toca a borda ou o solo fora da área de queda mais próximo à linha de impulsão do que a marca mais próxima feita na areia.
38. Em relação às provas de revezamento, **é incorreto afirmar** sobre a utilização do bastão:
- (A) Se derrubado, ele deve ser recuperado pelo atleta que o derrubou;
  - (B) O atleta pode deixar sua raia para recuperar o bastão desde que, ao assim fazê-lo, não encurte a distância a ser percorrida;
  - (C) Ele pode ser passado fora da zona de passagem;
  - (D) Se durante a prova um atleta tomar ou pegar o bastão de outra equipe, sua equipe será desqualificada.
39. Em uma partida de futebol society, a bola está em jogo quando:
- (A) Ultrapassar completamente, pelo alto ou pelo solo, as linhas demarcatórias do campo de jogo;
  - (B) A partida for interrompida pelo árbitro;
  - (C) Se bater nas traves e retornar para quadra;
  - (D) Tocar na rede superior, quando ocorrer executa-se arremesso lateral.
40. Em uma partida de Futebol Society, a partida será imediatamente encerrada quando uma equipe ou ambas, ficarem reduzidas a ( \_\_\_\_\_ ) atletas. O número de atletas que preenche corretamente a lacuna é:
- (A) 2
  - (B) 4
  - (C) 3
  - (D) 5

### **GABARITO MAGISTÉRIO EDUCAÇÃO FÍSICA**

ITEM	GABARITO		ITEM	GABARITO
1	A		21	D
2	B		22	B
3	D		23	A
4	D		24	B
5	A		25	A

6	A		26	C
7	C		27	C
8	D		28	C
9	B		29	B
10	D		30	A
11	D		31	D
12	A		32	B
13	D		33	A
14	C		34	C
15	B		35	D
16	C		36	A
17	B		37	C
18	C		38	C
19	D		39	C
20	D		40	C

#### 4. Área de interesse: Licenciatura em Geografia

**ESCOLHA A ÚNICA RESPOSTA CERTA, ASSINALANDO-A COM UM "X" NOS PARÊNTESES À ESQUERDA.**

1. Estamos presenciando a configuração espacial do mundo no contexto da Terceira Revolução Industrial.

O geógrafo Milton Santos (2002), denominou esse período de

- (A) técnico-científico espacial.
- (B) histórico-dialético-informacional.
- (C) histórico-geográfico informacional.
- (D) técnico-científico-informacional.

2. “É tudo aquilo que vemos, o que a nossa visão alcança. É, portanto, o domínio do visível e pode ser percebida de modo diferenciado. É mutável, isto é, se transforma ao longo do tempo, em função das diversas formas de produção do espaço pelas atividades humanas.

A descrição acima se refere ao conceito geográfico de:

- (A) Região.
- (B) Lugar.
- (C) Paisagem.
- (D) Ecótono.

3. As principais correntes de pensamento geográfico ou paradigmas da geografia são o Determinismo, o Possibilismo, o Método Regional, a Nova Geografia e a Geografia Crítica.

O principal ícone da Corrente Possibilista é:

- (A) Karl Ritter.
- (B) Frederico Ratzel.
- (C) Vidal de La Blache.

(D) Alexander Von Humboldt.

4. A Corrente de pensamento geográfico que emprega técnicas estatísticas, dotadas de maior ou menor grau de sofisticação, geometria e modelos normativos é denominada:

- (A) Teorética.
- (B) Crítica.
- (C) Qualitativa.
- (D) Determinista.

5. Surgiu como contraponto ao determinismo ambiental ao afirmar a capacidade do homem de superar os desafios impostos pelo meio natural. A descrição se refere à Teoria:

- (A) Marxista.
- (B) Teorética.
- (C) Possibilista.
- (D) Crítica.

6. O livro Antropogeografia vincula-se à corrente geográfica Determinista, que considerava a existência de uma grande influência do meio natural sobre o homem. Esse livro foi escrito por:

- (A) Richard Hartshorne.
- (B) Frederico Ratzel.
- (C) Vidal de La Blache.
- (D) Alexander Von Humboldt.

7. O conceito geográfico fundamental que se relaciona à ideia de espaço delimitado a partir das relações de poder é:

- (A) Região.
- (B) Paisagem.
- (C) Lugar.
- (D) Território.

8. O conceito geográfico que está vinculado à ideia de espaço vivido, campo de representações simbólicas e afetivas, é:

- (A) Região.
- (B) Paisagem.
- (C) Lugar.
- (D) Território.

9. O ramo da Geografia física que se dedica a estudar a interação da biota e o seu meio, é denominada:

- (A) Geologia.
- (B) Pedologia.
- (C) Cartografia.
- (D) Biogeografia.

10. Eles fazem parte de uma corrente demográfica que considera a própria miséria como responsável pelo acelerado crescimento da população. Por isso, defendem propostas socioeconômicas onde seja possível a elevação do padrão e da qualidade do nível de vida. Estes teóricos são os:

- (A) Antinatalistas.
- (B) Reformistas.
- (C) Alarmistas.
- (D) Neomalthusianos.

11. A existência de condomínios fechados com residências luxuosas nas grandes metrópoles brasileiras caracteriza o fenômeno urbano conhecido como:

- (A) conurbação.
- (B) metropolização.
- (C) autossegregação.
- (D) gentrificação.

12. A rede urbana apresenta cidades muito diferentes tanto do ponto de vista do seu tamanho quanto dos bens e serviços disponibilizados aos seus habitantes. Para que uma cidade ocupe o topo da hierarquia urbana, ela deve oferecer bens e serviços:

- (A) banais.
- (B) básicos.
- (C) raros.
- (D) baratos.

13. O conceito de Circuito Inferior da economia urbana, elaborado pelo geógrafo Milton Santos, relaciona-se diretamente ao seguinte fenômeno urbano:

- (A) informalidade.
- (B) autossegregação.
- (C) gentrificação.
- (D) terceirização.

14. Segundo a proposta de regionalização elaborada pelo geógrafo Milton Santos, o centro econômico do Brasil está localizado na região:

- (A) Adensada.
- (B) Concentrada.
- (C) Centro-Sul.
- (D) Polarizada.

15. A Lei de Cotas de imigração instituída em 1934 é considerada um marco quando analisamos a questão dos fluxos migratórios no Brasil. A respeito dessa lei é correto afirmar que

- (A) o seu objetivo era impedir a entrada de estrangeiros no nosso país.
- (B) a sua intenção era levar estrangeiros para as regiões despovoadas.
- (C) sua verdadeira intenção era evitar somente a entrada de europeus.
- (D) faz parte de uma política migratória de características nacionalistas.

16. A Lei nº 10257, de 10 de julho de 2001 que, entre outros dispositivos legais, prevê a elaboração de um Plano Diretor nos municípios é denominada:

- (A) Estatuto da Terra.
- (B) Lei de Terras.
- (C) Estatuto da Cidade.
- (D) Lei Orgânica da cidade.

17. O modelo de Substituição de Importações foi adotado pelos países mais industrializados da América Latina, durante o século XX. São características desse modelo, EXCETO:

- (A) Atração de multinacionais.
- (B) Ênfase nas exportações.
- (C) Reserva de Mercado.
- (D) Pesados investimentos estatais.

18. Analisando-se os dados relativos à população brasileira no contexto atual, é correto afirmar que, **EXCETO**:
- (A) Aumentou o número de idosos.
  - (B) Houve redução da PEA.
  - (C) Há mais mulheres.
  - (D) A longevidade aumentou.
19. O processo de globalização é caracterizado pela hegemonia da ideologia econômica neoliberal a qual tem como características, **EXCETO**:
- (A) a eliminação das barreiras comerciais.
  - (B) a privatização de empresas estatais.
  - (C) a ampliação dos subsídios governamentais.
  - (D) a terceirização de etapas produtivas.
20. O setor da economia que absorve a maior parte da força de trabalho brasileira é o:
- (A) Secundário.
  - (B) Terciário.
  - (C) Primário.
  - (D) Quaternário.
21. Em uma carta de escala de 1:50.000 o motorista de um carro traça o trajeto da sua casa ao trabalho. Supondo que em linha reta esse trajeto no mapa mede 8cm, quantos quilômetros o motorista irá percorrer entre sua casa e o trabalho?
- (A) 4Km
  - (B) 5km
  - (C) 8km
  - (D) 10km
22. Uma tropa ao planejar uma missão traça no mapa um linha reta de 5cm de distância, que representa a rota entre o quartel até o local exato da missão. Levando em consideração que esse trajeto apresenta 25km de distância, qual a escala da carta utilizada por esta tropa.
- (A) 1:50.000.000
  - (B) 1:5.000.000
  - (C) 1:500.000
  - (D) 1:50.000
23. Em razão do movimento de rotação da Terra, em um mesmo momento, diferentes pontos longitudinais da superfície do planeta tem horários diferentes. Desta forma foram definidos os Fusos Horários, como forma de criar um sistema internacional de marcação do tempo. Assim a quantidade de fusos horários presentes no território brasileiro atualmente é de:
- (A) 5
  - (B) 4
  - (C) 3
  - (D) 2
24. Um avião sai de Manaus às 2 horas da manhã do dia 25 de dezembro de 2019 com destino ao Rio de Janeiro em um voo de 6 horas de duração. Considerando o horário oficial de Brasília e os fuso horários brasileiros, podemos afirmar que o avião chegou no Rio de Janeiro às:
- (A) 7 horas
  - (B) 8 horas

- (C) 9 horas
- (D) 10 horas

25. A projeção cartográfica de Mercator, no qual a Europa aparece numa posição central, superior e, por se situar em altas latitudes, proporcionalmente maior do que é na realidade, acabou se transformando no principal representante da visão eurocêntrica do mundo. Essa projeção que é uma das mais usadas até hoje apresenta como características ser:

- (A) Cônica e Equivalente
- (B) Cilíndrica e Equidistante
- (C) Cônica e Afilática
- (D) Cilíndrica e Conforme

26. As rochas são agregados sólidos naturais compostos de um ou mais minerais. A rocha que é formada através do esfriamento lento do magma dentro da crosta terrestre, como o granito, recebe o nome de:

- (A) sedimentar
- (B) metamórfica
- (C) intrusiva
- (D) extrusivas

27. Há aproximadamente 180 milhões de anos atrás, a deriva continental moldou os continentes terrestres de forma muito diferente do que temos atualmente. Naquela época dois supercontinentes existiam na Terra, um mais ao norte e outro ao sul. Esses continentes se chamavam:

- (A) Pangeia e Eurásia
- (B) Eurásia e Laurásia
- (C) Laurásia e Gondwana
- (D) Gondwana e Pangeia

28. Em 2004 um terremoto com origem no oceano Índico desencadeou vários fenômenos, dentre eles uma *tsunami*, que atingiu a Indonésia e outros países asiáticos. Esse terremoto aconteceu a oeste da ilha de Sumatra, nas coordenadas 3,298°N (latitude) e 95,779°O (longitude). O abalo teve magnitude sísmica estimada primeiramente em 8,9, posteriormente elevada para 9,1.

O nome dado ao ponto da superfície localizado exatamente sobre o foco do terremoto que deu origem a essa *tsunami* recebe o nome de:

- (A) Epicentro
- (B) Hipocentro
- (C) Richter point
- (D) Rift Valley

29. A forma de relevo que possui um lado com escarpa abrupta e outro com declive suave, sendo essa diferença de inclinação devida a atuação dos agentes externos sobre rochas com resistências diferentes chama-se:

- (A) chapada
- (B) *inselberg*
- (C) *cuesta*
- (D) falésias

30. O relevo submarino possui variadas formas resultantes da ação de agentes internos e do intenso intemperismo químico. A componente do relevo submarino que corresponde à crosta oceânica propriamente dita, sendo mais densa que a crosta continental chama-se:

- (A) plataforma continental
- (B) talude

- (C) região pelágica
- (D) falésias

31. A Floresta Amazônica apresenta três degraus de vegetação, tendo por base os níveis altimétricos. O ambiente que tem por característica sofrer inundações periódicas chama-se:

- (A) mata de igapó
- (B) caaiapó
- (C) mara de várzea
- (D) mata de terra firme

32. O carvão mineral é uma rocha sedimentar de origem orgânica, resultante da transformação de antigos vegetais submetidos a certas condições no decorrer do tempo geológico. No Brasil a principal área produtora de carvão mineral está localizada na região:

- (A) Sul
- (B) Sudeste
- (C) Norte
- (D) Nordeste

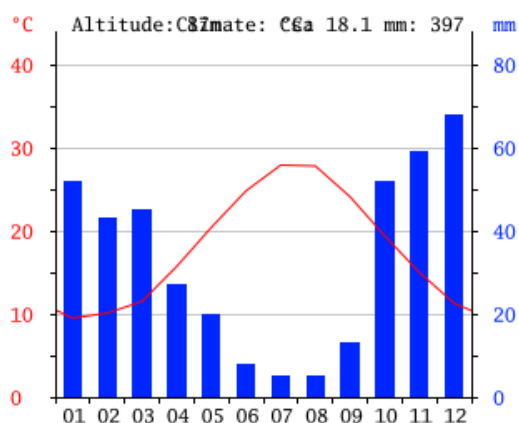
33. O índice de reflexão de uma superfície varia de acordo com sua cor. A cor, por sua vez, depende de sua composição química e de seu estado físico. Esta característica que interfere no clima das várias regiões do planeta recebe o nome de:

- (A) massas de ar
- (B) albedo
- (C) latitude
- (D) maritimidade

34. A maior parte da energia hidrelétrica consumida em território brasileiro é produzida através da matriz:

- (A) eólica
- (B) termoelétrica
- (C) hidráulica
- (D) termonuclear

35. Analise o climograma abaixo e assinale a alternativa correta.



- (A) as chuvas estão concentradas no verão.
- (B) apresenta chuvas bem distribuídas durante o ano
- (C) esse climograma é de uma localidade do hemisfério norte
- (D) apresenta amplitude térmica maior que 25° C



36. O ar quando é resfriado fica mais denso e desce formando uma zona de alta pressão, que é emissora de ventos. Essa região também pode ser conhecida como região:
- (A) ciclonal
  - (B) anticiclonal
  - (C) ZCIT
  - (D) ZCAS
37. O tipo de clima que apresenta verões quentes e secos e invernos amenos e chuvosos é o clima:
- (A) mediterrâneo
  - (B) equatorial
  - (C) tropical
  - (D) semiárido
38. A massa de ar que atua no território brasileiro que tem como característica ser quente e seca é a massa de ar:
- (A) Tropical Atlântica
  - (B) Tropical Continental
  - (C) Equatorial Continental
  - (D) Equatorial Atlântica
39. As duas maiores áreas de concentração de jazidas de minério de ferro em território brasileiro são encontradas nos estados de:
- (A) Paraná e Bahia
  - (B) Bahia e Pará
  - (C) Pará e Minas Gerais
  - (D) Minas Gerais e Paraná
40. Restam apenas cerca de 7% da área original deste bioma, sendo que aproximadamente 80% em propriedades privadas. Apresenta grande biodiversidade, principalmente nas encostas próximas ao litoral brasileiro. Esse bioma recebe o nome de:
- (A) Floresta Amazônica
  - (B) Cerrado
  - (C) Mata Atlântica
  - (D) Mata de Araucárias

### **GABARITO MAGISTÉRIO GEOGRAFIA**

ITEM	GABARITO		ITEM	GABARITO
1	D		21	A
2	C		22	C
3	C		23	B
4	A		24	C
5	C		25	D
6	B		26	C
7	D		27	C
8	C		28	A
9	D		29	C

10	B		30	C
11	C		31	C
12	C		32	A
13	A		33	B
14	B		34	C
15	D		35	C
16	C		36	B
17	B		37	A
18	B		38	B
19	C		39	C
20	B		40	C

## 5. Área de interesse: Licenciatura em Letras (Português) com Habilitação em Espanhol

**ESCOLHA A ÚNICA RESPOSTA CERTA, ASSINALANDO-A COM UM “X” NOS PARÊNTESES À ESQUERDA.**

1. (FEPESE) En una clase de idiomas podemos observar que hay estudiantes que prefieren quedarse callados o que responden sólo cuando es necesario. Canfield y Wells sugieren la siguiente solución para bajar las dificultades afectivas en una clase: “[...] Lo mejor que puede hacer un profesor para ayudar a sus alumnos emocional e intelectualmente es crear un ambiente de apoyo y atención mutuos. Lo que resulta crucial es la seguridad y el aliento que los alumnos sienten en el aula [...]. Además, deben sentir que son valorados y que van a recibir afecto y apoyo.”

(Arnold y Brown, 2000: 29). KALAN, Marjana Sifrar. Las dificultades lingüísticas y afectivas de la expresión oral en clase y en la vida real, in Las destrezas orales en la enseñanza del español L2-LE: XVII Congreso Internacional de la Asociación del Español como lengua extranjera (ASELE): Logroño 27-30 de septiembre de 2006 / coord. por Enrique Balmaseda Maestu, Vol. 2, 2007, p. 989. <https://dialnet.unirioja.es/servlet/articulo?codigo=2470135>.

Con base en el texto, señala la alternativa correcta:

- (A) La ansiedad ante el aprendizaje de una lengua no afecta la enseñanza de ninguna de las destrezas.
- (B) De todos los intercambios comunicativos que tienen lugar en el aula el más auténtico es la interacción escrita.
- (C) Con una experiencia positiva en clase, los estudiantes ganan más autoestima para la comunicación en la vida real.
- (D) Los resultados demuestran que la comprensión es la dificultad que se distingue diametralmente en clase y en la vida real.

2. (FEPESE) Los géneros textuales son configuraciones, modelos de unidades de comunicación, necesarios para la interpretación y producción de textos. Tradicionalmente, se distingue entre los géneros primarios o simples –que se refieren a la comunicación discursiva inmediata- y los

secundarios o complejos, que aparecen en condiciones culturales más complejas y generalmente en forma escrita (novelas, investigaciones, crónicas periodísticas) (Bajtín, 2005). En todos los casos, el género textual encarna una actividad comunicativa, con características lingüísticas, contextuales e históricas particulares.

ABCHI, Verónica S. El género textual en la enseñanza del español como lengua extranjera. Contribuciones para la ingeniería didáctica, in Anuario Brasileño de Estudios Hispánicos, XXV, Diciembre 2015. p. 114. <https://goo.gl/GXpu5a>

Según el texto, señale la alternativa correcta.

- (A) Los géneros se conciben como formatos textuales estabilizados que funcionan como modelos psicolingüísticos a los que se recurre para comprender cualquier audio.
- (B) Desde el punto de vista sintáctico, el trabajo con el género textual permite abordar, de manera desarticulada, nociones gramaticales.
- (C) El funcionamiento de la lengua oral es independiente de las características del género escrito, y no se articula con la comprensión y producción de los textos.
- (D) El trabajo centrado sobre los géneros textuales se configura como un instrumento de enseñanza/aprendizaje que complementa la perspectiva comunicativa.

3. (FEPESE) Si consideramos que el lenguaje es un canal de comunicación social, un sistema de códigos unidos a la identidad del sujeto, la adquisición de una nueva lengua puede producir efectos sobre la personalidad del aprendiz (Dörnyei, 2009; Wazel, 2001; Pavlenko, 2002). Al incorporarse elementos nuevos de la otra realidad cultural algunos investigadores apuntan al desarrollo de una nueva identidad, el alumno no solo ha de adquirir información nueva sino también elementos simbólicos de la otra comunidad etnolingüística.

CREENCIAS, Nieves Rodríguez-Pérez. Representaciones de los profesores de lenguas extranjeras sobre la influencia de los factores motivacionales y emocionales en los alumnos y en las alumnas, in Porta Linguarum, N° 21, enero 2014. <https://dialnet.unirioja.es/servlet/articulo?codigo=4582309>

Según el texto, señale la alternativa correcta.

- (A) Los alumnos extravertidos consiguen mejores resultados en las pruebas orales y los introvertidos en lectura y escritura.
- (B) El aprendizaje de un idioma implica una alteración de la autoimagen, la adopción de nuevas conductas sociales y culturales y de nuevas formas de ser.
- (C) Es comprensible que las personas socialmente inteligentes y con un alto grado de empatía tienen mayores habilidades para comunicarse en lengua extranjera.
- (D) En el contexto de aprendizaje de un idioma la actitud se caracteriza como una reacción evaluativa basada en las opiniones y creencias del individuo.

4. (FEPESE) Todos sabemos que las destrezas orales junto a las destrezas escritas constituyen las cuatro destrezas lingüísticas básicas y definen la competencia comunicativa en una determinada lengua, con lo cual, la expresión lectora podría ser considerada tanto una subdestreza oral como una subdestreza escrita, pues como su nombre indica hace referencia, al mismo tiempo, al hablar y al leer, y leer bien, expresar bien lo leído ayuda a mejorar nuestra competencia comunicativa. [...] Señala Susana Pastor Cesteros que: “Normalmente, el lector competente en L2 suele ser alguien a quien le gusta leer y que escoge sus propias lecturas; un aprendiz, en definitiva, que es también un buen lector en L1, por lo que es capaz de transferir sus estrategias de lectura de la lengua materna a la extranjera”. (2004: 204)

Fernández, Concha de la Hoz. La expresión lectora, in XVII Congr. Int. de la ASELE: Las destrezas orales en la enseñanza del español L2-LE. Logroño, 2006. p. 623. Disponible em: <[https://cvc.cervantes.es/ensenanza/biblioteca\\_ele/asele/pdf/17/17\\_0623.pdf](https://cvc.cervantes.es/ensenanza/biblioteca_ele/asele/pdf/17/17_0623.pdf)>

Con base en el texto, señale la alternativa correcta.

- (A) Huir de la línea escrita en L2 es huir del argumento, de la razón, de la claridad, del análisis, de la capacidad de crítica.
- (B) Podemos deducir a priori que un lector competente en L2 ha de serlo también en su lengua materna.
- (C) La lectura nos parece más lenta que la imagen porque en la imagen lo vemos todo de golpe, mientras que el lenguaje está expuesto en líneas.
- (D) Es importante que el futuro profesor aprenda a relacionar desde el principio el mundo de la oralidad y el de la escritura.

5. (FEPESE) La fluidez y la exactitud (o corrección) son dos conceptos fundamentales en la Didáctica y la Adquisición de Segundas Lenguas (ASL). [...] Según el MCER, la fluidez es uno de los componentes de la competencia funcional que, junto con la competencia discursiva y organizativa, forma parte de la competencia pragmática. [...] En el Diccionario de términos clave de español como lengua extranjera del Centro Virtual Cervantes la fluidez se define como “la habilidad de procesar (tanto en su recepción como en su producción) la lengua -aspectos semánticos, morfosintácticos, socioculturales, etc.- con soltura y coherencia, sin excesivas pausas o titubeos y a una velocidad equiparable o próxima a la de los hablantes nativos”.

PALAPANIDI, Kiriaki; MAVROU, Irini. La influencia del tipo de tarea en la fluidez y la exactitud léxica de la producción escrita de aprendientes griegos de español como LE, in *Porta Linguarum*, Nº 22, junio 2014. pp. 251-252. Disponible em: <<https://dialnet.unirioja.es/servlet/articulo?codigo=4772809>>

De acuerdo con el texto, en lo que se refiere a la fluidez, señale la alternativa correcta.

- (A) Es la ausencia de errores en lo que se refiere exclusivamente a la oralidad.
- (B) Expresa un amplio campo, según la actitud del emisor ante lo enunciado y su interlocutor.
- (C) Es una categoría lingüística transversal y orientada, esencialmente gramatical.
- (D) Se refiere tanto a la fluidez verbal (oral y escrita) como a la fluidez lectora.

### **Texto para las cuestiones de 6 a 8.**

#### **FORMACIÓN PANHISPÁNICA EN EL AULA DE E/LE PARA FINES ESPECÍFICOS**

La enseñanza de lenguas para la comunicación profesional [...] tiene como propósito mejorar las capacidades de comprensión y expresión que se requieren para desenvolverse en un determinado campo de actividad profesional. Esto implica el dominio de los recursos de la lengua, por una parte, y la aplicación de las técnicas de comunicación por otra. Todo ello de acuerdo con las convenciones que requiere la comunidad y los contextos profesionales en los que tengan que interactuar. (Aguirre Beltrán, B., 2000:35 y 36).

El texto escrito y la traducción permiten fácilmente acercarse a esas convenciones que requieren las diversas comunidades que forman parte del mundo hispanohablante, en el respeto del conjunto de sus creencias, valores y principios. Esas convenciones socioculturales se podrán relevar a través de la confrontación de unas mismas tipologías textuales pero provenientes de diversas áreas culturales del mundo hispanohablante (dar la misma noticia, presentar un producto, un contrato de trabajo, un folleto turístico, una negociación, establecer y mantener contactos con la administración, etc.).

Trabajando con textos producidos en distintas áreas geográficas los estudiantes se enfrentan a un abanico de códigos convencionales y formulaciones retóricas que no hacen más que confirmar la diferencia en la igualdad (de ámbitos semánticos, referentes sociales, objetivos comunicacionales). En el aula, en efecto, es frecuente encontrarse con la sorpresa y la descolocación de los estudiantes en los primeros encuentros con los varios sistemas de convenciones presentes en el mundo panhispánico, aun cuando su competencia lingüística resulte suficiente para comprender un texto especializado.

Está claro que para el docente es imposible (y quizá innecesario) ejemplificar y enseñar todos los sistemas presentes en el área. Pero es imprescindible despertar y reconfirmar la conciencia de la multiplicidad de estas presencias. Estimular a una apertura cultural que no clasifique inmediatamente las fórmulas desconocidas como equivocadas o “extrañas” y que tampoco tienda a comprimir lo desconocido en lo conocido.

Hay varios aspectos de las interacciones lingüísticas que deben ser considerados más allá de lo correcto/incorrecto gramatical. Entre el italiano y el español peninsular hay, por ejemplo, una gran diferencia entre las fórmulas de cortesía y los giros de palabras que se utilizan para resolver situaciones conflictivas o delicadas: el español es más directo (y el sistema lo considera una cualidad) allí donde el italiano prefiere una amplia profusión retórica que linda frecuentemente con la ambigüedad (cfr. Brandimonte, G., 2005).

En el aula de E/LE, usando la traducción, los textos paralelos podrían inclusive no ser entre dos lenguas, sino entre dos o más zonas o variedades del mismo idioma (el español). Esto permitiría ampliar inmensamente el abanico de representatividad de las convenciones de esos modelos presentes en la variedad del mundo hispanohablante que llegarán a ser, con mucha probabilidad, los espacios donde el futuro experto lingüístico podrá encontrar su ubicación en el mundo del trabajo.

*Universidad de Nebrija. Revista de Lingüística aplicada a la enseñanza de las lenguas. Nº13 Raffaella Odicino Universidad Católica de Milán*

6. (FUNRIO) Según el texto es correcto afirmar que:

- (A) Para los estudiantes resulta poco estimulante la variedad léxica de los varios ámbitos sociales y geográficos.
- (B) Los textos producidos en áreas geográficas diferentes llevan a elaborar conceptos equivocados sobre un mismo asunto.
- (C) Presentar textos variados puede ayudar a una mejor comprensión global del mundo hispano.
- (D) Una variada tipología textual y sus diferentes geografías genera una barrera difícil de vencer en el aula.

7. (FUNRIO) De acuerdo con el texto la posición del docente frente a la variedad lingüística que ofrece el español debe ser la de:

- (A) enseñar el máximo de variantes posibles.
- (B) despertar la curiosidad por la multiplicidad de presencias.
- (C) marcar los aciertos y errores de cada presencia lingüística.
- (D) ejemplificar cada opción que aparece en los textos.

8. (FUNRIO) En la frase “Esto permitiría ampliar inmensamente el abanico de representatividad de las convenciones de esos modelos presentes en la variedad del mundo hispanohablante que llegarán a ser, con mucha probabilidad, los espacios donde el futuro **experto** lingüístico podrá encontrar su ubicación en el mundo del trabajo” el término destacado se aplica a alguien que:

- (A) es muy inteligente.
- (B) es muy desenvuelto en cualquier situación.
- (C) es un aficionado al tema.
- (D) es un especialista.

**Texto para las cuestiones 9 y 10.**

**EL TERRITORIO DE LA MANCHA: LIBROS, LENGUA Y... DINERO (UNIDAD Y DIVERSIDAD DEL ESPAÑOL EN EL "ESPACIO COMÚN DEL LIBRO")**

El pasado 21 de febrero se puso a la venta, siete meses después de su aparición en inglés, la edición en español de Harry Potter y la Orden del Fénix. ¿“La edición en español”? La expresión no es exacta, porque en realidad se trata de varias ediciones en distintas modalidades de la lengua. En efecto, Salamandra, la editorial española que tiene los derechos de traducción y publicación en nuestro idioma de la serie de novelas de Joanne K. Rowling, ha editado y distribuido el libro en tres versiones lingüísticas diferentes para otras tantas áreas del amplio mercado hispanohablante: una dirigida a España, otra al Cono Sur y la tercera al resto de países de lengua española, incluido Estados Unidos. Donde en la primera se lea coger, en otra dirá agarrar y en la tercera tal vez tomar. Si para el lector español, algunos personajes se ponen a cantar a voz en grito, el argentino les oirá cantar a los gritos, mientras que en México lo que harán será cantar a voz en cuello. ¿Y todo esto por qué? Obviamente, por motivos económicos: intentando ajustar el producto a cada uno de los públicos destinatarios, el objetivo perseguido no es sino el de vender más ejemplares y obtener mayores beneficios por la inversión.

El caso de Harry Potter y la Orden del Fénix es sólo una muestra reciente de un fenómeno más amplio. La industria editorial de los países hispanohablantes tiene a su disposición – y utiliza continuamente – un extenso conjunto de políticas, técnicas o prácticas lingüísticas destinadas a facilitar su trabajo y hacerlo más rentable en el seno de un mercado que, si bien podría considerarse único por compartir la misma lengua, presenta indudables diferencias nacionales o regionales precisamente por las variedades que en ella conviven. ¿En qué medida las diferencias que alberga la unidad básica del español afectan a la unidad del mercado editorial iberoamericano? ¿De qué manera las variedades de la lengua condicionan o limitan los beneficios que se derivan de la existencia de una comunidad lingüística tan extensa? ¿Cuáles son las consecuencias y los efectos de tipo económico – pero también lingüístico y cultural – que la diversidad dialectal del mundo hispánico causa en el negocio del libro en español?

Para intentar responder a estas preguntas, quizá sea útil mostrar los distintos usos lingüísticos adoptados por autores, traductores y, sobre todo, editores, con el fin de allanar la circulación de sus obras por el “espacio común del libro”, buscando la máxima aceptación posible de sus productos en los distintos países hispanohablantes. Pero antes puede resultar necesario hacer una breve reflexión sobre la unidad y la diversidad del español en lo que Carlos Fuentes ha bautizado como “el territorio de La Mancha”: “Todos los libros, sean españoles o hispanoamericanos, pertenecen a un solo territorio. Es lo que yo llamo el territorio de La Mancha. Todos venimos de esa geografía, no sólo manchega, sino manchada, es decir, mestiza, itinerante, del futuro”.

*Cuaderno de lengua: crónicas personales del idioma español. n.º 24, 26 de febrero de 2004. Majadahonda (Madrid) Victoriano Colodrón Denis.*

9. (FUNRIO) De acuerdo con el primer párrafo del texto la variedad lingüística del español puede mostrar tres versiones diferentes para la publicación de un libro. Marca en esta serie un ejemplo de la variante lingüística del Cono Sur:

- (A) haz
- (B) aprendé
- (C) pon
- (D) hacéis

10. (FUNRIO) Cuando en el texto se habla del mercado editorial Iberoamericano se hace referencia a países:

- (A) apenas lusoparlantes: Portugal y Brasil.
- (B) de América latina.
- (C) americanos colonizados por los españoles.
- (D) de la península Ibérica y las naciones de América colonizadas por ellos.

**Texto para las cuestiones de 11 a 16.**

“Es una rosa que nunca has visto; una sorpresa que te tengo preparada. Porque es increíble la "rosa declinata" de capullos caídos y la inermis que no tiene espinas; ¡qué maravilla!, ¿eh?, ¡ni una espina!; y la mirtifolia que viene de Bélgica y la sulfurata que brilla en la oscuridad. Pero ésta las aventaja a todas en rareza. Los botánicos la llaman "rosa mutabile", que quiere decir mudable, que cambia... En este libro está su descripción y su pintura, ¡mira! Es roja por la mañana, a la tarde se pone blanca y se deshoja por la noche. Cuando se abre en la mañana. Roja como sangre está. El rocío no la toca porque se teme quemar. Abierta en el mediodía es dura como el coral. El sol se asoma a los vidrios para verla relumbrar. Cuando en las ramas empiezan los pájaros a cantar y se desmaya la tarde en las violetas del mar, se pone blanca, con blanco de una mejilla de sal. Y cuando toca la noche blando cuerno de metal y las estrellas avanzan mientras los aires se van, en la raya de lo oscuro, se comienza a deshojar.”

*Fragmento de la obra de teatro “Doña Rosita, la soltera” de Federico García Lorca.*

11. (FUNRIO) El texto destaca la transformación por la que pasa una flor durante el día. Sabiendo que la palabra color es heterogénica respecto al portugués que otras palabras de este tipo aparecen en el poema:
  - (A) vidrio y sol.
  - (B) pájaros y tarde.
  - (C) sangre y sal.
  - (D) estrella y aire.
12. (FUNRIO) En el verso “en la raya de **lo** oscuro se comienza a deshojar”, “**lo**” funciona como:
  - (A) artículo indeterminado.
  - (B) pronombre complemento directo.
  - (C) pronombre complemento indirecto.
  - (D) artículo neutro.
13. (FUNRIO) En el poema el término “**mientras**” indica:
  - (A) la simultaneidad de dos acciones.
  - (B) la anterioridad de una acción con otra.
  - (C) la posterioridad de una acción con relación a otra.
  - (D) la contraposición de dos acciones.
14. (FUNRIO) En el verso... “para ver**la** relumbrar”... el pronombre “**la**” sigue al verbo en infinitivo formando con él una sola palabra. ¿En qué otro caso se sigue esta colocación obligatoriamente?
  - (A) en participio.
  - (B) en el pretérito pluscuamperfecto.
  - (C) en imperativo.
  - (D) en el pretérito perfecto.
15. (FUNRIO) En la frase “pero **ésta** las aventaja a todas en rarezas” el referente de “**ésta**” es:
  - (A) la rosa declinata.
  - (B) la protagonista de la obra.
  - (C) la rosa sulfurata.
  - (D) la rosa mutabile.
16. (FUNRIO) En los versos del poema “se pone blanca, con blanco de una mejilla de sal...” ¿Cuál es el significado de la palabra “**mejilla**”:
  - (A) es una prominencia debajo de los ojos.
  - (B) es una forma de reunir arena.
  - (C) es una bolsa para guardar sal.

(D) es una flor.

**El texto a seguir servirá de apoyo para la cuestión 17.**

“Luz continuó cepillándose el pelo y él encaró lo más urgente:

Me convertiré en albacea de los bienes y tutor de la familia hasta que uno de los varones **aparezca**. Si no regresan, a medida que **crezcan** los niños, o se casen tus hermanas, se les entregará lo correspondiente, preservando la estancia, como quería tu padre.”

*Fuente: BAJO, Cristina. Como vivido cien veces. Buenos Aires: Sudamericana, 2011, p. 268.*

17. (SEAP/PR) Los términos destacados en el texto son verbos del modo subjuntivo. La autora utiliza dicho modo verbal para comunicar:

- (A) acción no concluida.
- (B) certeza.
- (C) incertidumbre.
- (D) juicio de valor.

18. (SEAP/PR) La periodista Rosa María Torres entrevistó a Paulo Freire en São Paulo, el 3 de septiembre de 1994. Lee a seguir, algunos trechos de esta entrevista:

**Rosa María Torres:** Paulo, quisiera que habláramos hoy sobre los educadores, su situación, su formación, sus perspectivas.

**Paulo Freire:** Voy a referirme principalmente a los profesores brasileños. Pero mis consideraciones sobre los profesores brasileños se aplican perfectamente a toda América Latina, en mayor medida en un lado que en otro. En primer lugar, hay que decir que en la historia de la educación y la política brasileña hay un descuido total de la educación, una falta de respeto que espanta, que duele. Al mismo tiempo, en el discurso de los candidatos políticos no importa si para Presidente de la República, Gobernador de Estado, Prefecto, Concejal o Diputado – hay siempre un lugar especial para la educación. Ellos siempre aseguran que la educación y la salud, en su gobierno o en su análisis de la problemática, constituyen una prioridad. Sucede, no obstante, que la práctica posterior del elegido resulta absolutamente contraria al discurso, es la negación de dicho discurso. Lo que observamos es que el profesorado, sobre todo en tiempos recientes, comienza a querer tomar su carro en sus propias manos. Siempre que protesta, que se reúne, moviliza, organiza y hace huelga, el poder habla y dice: “En realidad, reconocemos que los profesores tienen razón, que ganan muy poco. Pero no tenemos dinero”.

¿Cuál de las siguientes alternativas concuerda con los comentarios de Paulo Freire?

- (A) Los profesores se movilizan, principalmente, a favor de una mejor educación básica.
- (B) Los gastos derivados de la educación son siempre subsidiados por los gobiernos.
- (C) El discurso de los candidatos políticos no es coherente con sus acciones posteriores al asumir sus funciones.
- (D) La educación y la salud son prioritarias y por eso la práctica posterior de los elegidos resulta coherente con sus discursos.

19. (SEAP/PR) Domenic B. Fusté, publicó en su blog “Revista Digital: Verdadera Seducción”, 22 de junio de 2008, el siguiente comentario:

“Creo que cualquier espacio personal que se precie jamás debe ser auto-censurado, es tu sitio, exprésate como quieras, seguramente a alguien no le guste 1 de cada 20 posts y se quejara, ¡pues qué se joda! Es tu casa y en ella debes estar 100% a gusto.



Si veo un blog cutre que cobra 100€ por anunciarte en su blog, pues lo digo y expreso mi opinión tal como es. Si creo que una empresa es sectaria lo digo, si me cago en un ex-falso amigo pues lo hago con gusto, con rabia. Yo acepto que haya gente reacia a enfrentamientos y que viva inmerso con la preocupación de: '¿Qué pensarán los demás de mí si escribo esto?'. Hay mucha gente preocupada por caer bien a todo el mundo, hace tiempo, desde que mi revista digital empezó a tener éxito, me di cuenta que es imposible caerle bien a todo el mundo y mucho menos si tienes éxito."

En: <<http://revista-digital.verdadera-seduccion.com>>. Acceso: 10/03/2013

La expresión española que resume la idea defendida en el texto es:

- (A) al pan, pan y al vino, vino.
- (B) lo bueno, si breve, dos veces bueno.
- (C) a cada uno lo suyo.
- (D) el que no corre, vuela.

20. (FEPESE) Complete ese pasaje del poema "Ama amor", de la poetisa chilena Gabriela Mistral, con las formas del imperativo (tú).

\_\_\_\_\_ libre en el surco  
\_\_\_\_\_ el ala en el viento,  
\_\_\_\_\_ vivo en el sol  
y se \_\_\_\_\_ al pinar.  
No te vale olvidarlo  
como el mal pensamiento:  
¡le tendrás que escuchar!

\_\_\_\_\_ lengua de bronce  
y \_\_\_\_\_ lengua de ave,  
ruegos tímidos,  
imperativos de mar.  
No te vale ponerle  
gesto audaz, ceño grave:  
¡le tendrás que hospedar! [...]

MISTRAL, Gabriela. *Su prosa y poesía en Colombia. Tomo III. Compilación y prólogo de Otto Morales Benítez. Santafé de Bogotá (Colombia): Edición del Convenio Andrés Bello, 2002. p. 102.*

Señale la alternativa correcta:

- (A) Anda – bata – lata – prenda – habla – hable
- (B) Ande – bata – lata – prenda – hable – hable
- (C) Anda – bate – late – prende – habla – habla
- (D) Andad – batid – latid – prended – hablad – hablad

21. (FEPESE) Señale la alternativa en que todas las palabras están acentuadas correctamente.

- (A) ángel – galería – inútil – propósito – fué – corazón – fácilmente – jamás – árbol
- (B) automóvil – éxtasis – propósito – dió – algun – conjunción – heróe – león – tenía
- (C) sofá – cómodo – álbum – fábula – brújula – fuí – redacción – alli – café – movíl
- (D) fácil – país – investigación – según – difícilmente – cárcel – huésped – caída

22. (FEPESE) Complete el espacio en el texto a seguir:

La parte más difícil, en el conocimiento simultáneo de castellano y portugués, la constituyen los \_\_\_\_\_: vocablos de semejanza gráfica, prosódica y, sobre todo, semántica – cuya identidad de sentido (homología) no se realiza.

Señale la alternativa correcta, que presenta el término apropiado para completar el espacio en el texto:

- (A) Heterotónicos
- (B) Heterogenéricos
- (C) Heterosintáctico
- (D) Heterosemánticos

23. (FEPESE) Cuanto al uso de los adverbios “muy” y “mucho” en las siguientes oraciones, señale la alternativa en que su uso está correcto:

- (A) Naciones Unidas seguirá ahí muy después de que la noticia caiga en el olvido.
- (B) Tenemos muy buenas expectativas y un proyecto mucho interesante por desarrollar.
- (C) Muy antes de que nosotros lo busquemos el señor viene a nuestro encuentro para tendernos la mano.
- (D) Por todo esto, es más que recomendable aprender a bucear mucho antes de iniciar el viaje.

24. (UNICAP – PE) Esta cuestión se refiere a los participios pasados irregulares. Elige la alternativa en que el irregular esté correcto:

- (A) romper – rompido.
- (B) hacer – hecho.
- (C) poner – ponido.
- (D) volver – volvido.

25. (UNICAP – PE) Elige la opción correcta. Si el participio acompaña a un sustantivo...:

- (A) concuerda con él sólo en género.
- (B) concuerda con él en género y grado.
- (C) no concuerda con él en número.
- (D) concuerda con él en número y género.

26. (PUCRJ) El tiempo verbal “**han marcado**” y “**ha comenzado**” denota una acción:

- (A) iniciada en el pasado reciente.
- (B) ocurrida en el pasado lejano.
- (C) concluida en el pasado.
- (D) terminada en pasado reciente.

27. (PUCRJ) Considerando las marcas temporales apropiadas para el pretérito perfecto de indicativo, elige la frase correcta:

- (A) En 1985, ha nacido mi primer hijo.
- (B) Este año he viajado poquísimos.
- (C) El 8 de agosto hemos cumplido 3 años de noviazgo.
- (D) Anoche he mirado la nueva película de Almodóvar.

28. (MACK – SP) El verbo “**obtener**”, conjugado en la 2ª persona del plural del pretérito indefinido de indicativo es:

- (A) obtenerais.
- (B) obtuviérais.
- (C) obtuvisteis.
- (D) obtenisteis.

29. (PUCRS) Completa la frase: A los jóvenes siempre \_\_\_\_\_ todo lo que vaya al encuentro de sus inquietudes.

- (A) les – importan.

- (B) le – importaron.
- (C) les – importará.
- (D) los – importará.

30. (PUCRS) Señale la alternativa en que los verbos están conjugados en el mismo modo, tiempo y persona.

- (A) leyó, dijo, creyó, supe, tradujo.
- (B) dice, leyó, mató, refirió, fue.
- (C) tendré, comeré, saldré, volveré, pondré.
- (D) traduje, leí, di, quise, refirió.

31. (UFMT) Las formas verbales “**deberían**”, “**pasaría**”, “**tendrían**”, “**harían**” y “**aguantaría**”, indican:

- (A) consecuencia.
- (B) acción probable.
- (C) acción futura.
- (D) causalidad.

32. (UFMS) El verbo “**produzcan**” está en el presente de subjuntivo y es una conjugación irregular. Busca otro verbo que NO sigue la misma irregularidad.

- (A) nacer.
- (B) caber.
- (C) parecer.
- (D) lucir.

33. (UFJF – MG) Conjugando el verbo ser en el pretérito imperfecto del subjuntivo, en la segunda persona del singular, tenemos:

- (A) eras.
- (B) fuiste.
- (C) seas.
- (D) fueras.

34. (UTFPR) “**Añade** un poco de aceite en la sartén, **echa** las patatas con los huevos.” La forma negativa sería:

- (A) no añadas aceite y no echas las patatas con los huevos.
- (B) no añades aceite y no eches las patatas con los huevos.
- (C) no añada aceite y no eche las patatas con los huevos.
- (D) no añadas aceite y no eches las patatas con los huevos.

35. (UFRGS – RS) “Hazte socio de Adena por puro egoísmo”. Si esta frase fuera dirigida a “usted” la forma verbal correcta de “**hazte**” sería:

- (A) Hágase.
- (B) Haced.
- (C) Háganse.
- (D) Hágale.

36. (PUCRS) Hay tres palabras heterosemánticas en:

- (A) ancho, carro, abrigo.
- (B) plumaje, equipaje, viaje.

(C) sitio, largo, costumbre.

(D) carroza, taller, rato.

37. (PUCPR) Los números **15.000 millones** y **9.000 millones** equivalen en portugués, respectivamente, a:

(A) 15 bilhões/ 9 bilhões.

(B) 15 bilhões/ 9 milhões.

(C) 15 milhões/ 9 milhões.

(D) 15 trilhões / 9 trilhões.

Lee el texto y contesta a las preguntas de 38 a 40:

### **APRENDER A ENVEJECER**

Este siglo se caracteriza por el aumento triunfante de la duración de la vida, por la victoria de la supervivencia. Como resultado de los avances espectaculares de la salud pública y de la calidad de vida, más del 13% de la población actual del mundo occidental supera ya los 65 años de edad. En Estados Unidos, por ejemplo, el porcentaje de personas con más de 85 años está aumentando en una proporción seis veces mayor que la del resto de la población. Cada día más y más gente vive una vida completa y se acerca al límite biológico de la existencia humana.

El psicólogo norteamericano Erik Erikson ha descrito recientemente la última etapa del ciclo de la vida a la que ha caracterizado por la sabiduría. Según Erikson, la sabiduría en la vejez se armoniza con una actitud realista y despegada hacia la muerte e integra la esperanza, la voluntad, el amor y el interés por los demás. A su vez, los mayores manifiestan la sabiduría con tolerancia, profundidad, coherencia, y con la capacidad de observar y distinguir lo importante y trascendental de lo que no lo es.

Aunque todavía no se conoce con certeza la relación entre el envejecimiento, la herencia, el estilo de vida y las enfermedades propias de la edad como la aterosclerosis y el cáncer, sabemos que circunstancias como una infancia feliz, la cohesión de la familia y las relaciones con los padres que suscitan confianza e iniciativa están relacionadas con el bienestar después de los 65 años. Otros factores influyentes que están más directamente bajo el control de la persona de edad avanzada incluyen la disposición para llevar a cabo un repaso benévolo de la vida ya pasada, la capacidad para conservar un cierto grado de autonomía y, sobre todo, la aptitud para mantener una interacción física, emocional y social con el mundo circundante.

Igual que a los niños y adolescentes se les enseña a afrontar las vicisitudes de la edad adulta, los adultos, a su vez, deben aprender a superar los desafíos de la amparada por la negación masiva del envejecimiento que ejerce la sociedad moderna, elude hasta el final su senectud y no se prepara para esta última etapa. Como consecuencia, muchos tienen que superar grandes obstáculos, unos biológicos, otros impuestos por la ecología psicosocial de nuestro tiempo.

En primer lugar, en la vejez es importante aceptar la inalterabilidad de la vida ya pasada, repasar con benevolencia el ayer y admitir que ya no se dispone de tiempo para volver a caminos que no se recorrieron. El mayor peligro de cualquier revisión crítica de un pasado irreversible es que puede provocar fácilmente culpabilidad, resentimiento e incluso odio hacia uno mismo.

En segundo lugar, es esencial mantener una cierta autonomía, lo que no siempre es una tarea fácil, ya que durante esta fase tardía de la vida existen múltiples amenazas contra la autodeterminación. Por un lado, el envejecimiento del cuerpo y de los sentidos disminuye la libertad de acción, mientras que los órganos internos llaman la atención constantemente con su mal funcionamiento. Por otro, las condiciones económicas, que por lo general empeoran en la

vejez, restringen la capacidad de tomar decisiones libremente. Las aptitudes psíquicas y sociales también se van mermando, como si el proceso natural del desarrollo hubiese dado marcha atrás.

Contrariamente al mito que identifica la ancianidad con la invalidez, más del 80% de las personas de edad avanzada mantiene una vida activa y autosuficiente. Para un grupo reducido de incapacitados, sin embargo, el coste de sus cuidados constantes en la casa puede alcanzar niveles astronómicos y la única solución es la institucionalización. Desgraciadamente, muchas de las residencias para ancianos son inadecuadas, están orientadas exclusivamente hacia fines lucrativos y no proveen las atenciones y los estímulos necesarios.

La sociedad contemporánea idealiza la juventud. Lo viejo es feo, no sirve, se tira. La imagen de las personas mayores es vulnerable a estos estereotipos, de forma al considerarles indecorosas o contrarias a las convenciones sociales. Se sienten abrumados y hasta sufren de depresión, que frecuentemente no se diagnostica ni se trata.

La jubilación, no importa cómo se ritualice, a menudo da lugar a falta de autonomía y a un amargo sentimiento de inferioridad y de rechazo., especialmente entre quienes el trabajo representa la fuente principal de autoestima y gratificación. El desecho indiscriminado de la población mayor activa supone una aproximación sociopolítica cruel y simplista; además, resulta paradójica, dado que tanta gente se queja e creciente "índice de dependencia" o la carga que los mayores imponen en las generaciones más jóvenes. Muchos ancianos son testigos impotentes de la lucha de sus hijos para poder mantenerles. Para los hijos, a su vez, la labor resulta igualmente dolorosa tanto por la magnitud de la responsabilidad como por los sentimientos de culpa y rencor que inevitablemente se producen.

En la vejez, el miedo a la dependencia, al abandono y a la soledad son las fuentes principales de angustia. Consecuentemente, la conexión o el involucramiento con el entorno social es la condición fundamental para una senectud feliz. La interdependencia multigeneracional, dentro y fuera de la familia, ayuda a mantener relaciones estimulantes y de cariño y a superar el aislamiento que produce la muerte del cónyuge y de otros compañeros de vida. Después de todo, como las leyendas nos enseñan, los mayores son los transmisores de las tradiciones, los guardianes de los valores ancestrales, el eslabón que une las generaciones. En este sentido, la vejez aporta la inmortalidad de la continuidad existencial, la única que se puede ofrecer.

El hombre y la mujer contemporáneos deben aprender a envejecer para lograr que su última etapa de la vida sea una experiencia de sabiduría, de benevolencia, de autonomía y de participación. Hoy, una vida larga ya no es el privilegio de unos pocos, sino el destino de la mayoría. El desafío es vencer los estereotipos adversos que existen tanto dentro de nosotros mismos como de la sociedad.

**Luis Rojas Marcos**, psiquiatra, dirige el Sistema Hospitalario Municipal de Salud Mental de Nueva York.  
Disponible en: [https://elpais.com/diario/1991/10/19/opinion/687826807\\_850215.html](https://elpais.com/diario/1991/10/19/opinion/687826807_850215.html)

38. Según Erik Erikson:

- (A) la característica más importante de la vejez es la sabiduría.
- (B) la proximidad de la muerte armoniza en el ser humano la sabiduría con el realismo.
- (C) en la vejez se es más sabio si se sabe renunciar a la vida y se proyecta la esperanza y el amor hacia los intereses de los demás.
- (D) el hombre y la mujer de hoy tienen vida más larga porque no valoran nada.

39. Es difícil mantener la autonomía en la vejez:

- (A) porque la autonomía de los órganos internos disminuye con el envejecimiento.
- (B) ya que disminuyen las aptitudes sociales y psíquicas en un proceso natural de desarrollo.
- (C) pues mucha gente niega masivamente el envejecimiento lo que daña lo psicosocial humano.

(D) debido a que las dificultades económicas y el envejecimiento del cuerpo condicionan la independencia de los ancianos.

40. Según el texto, la idealización de la juventud en la sociedad actual hace que:

(A) los mayores traten de ocultar su edad humillándose.

(B) algunos ancianos intenten huir del envejecimiento realizando actividades que les proporcionen placer.

(C) el verse viejo provoque en muchos casos depresiones que a menudo no están justificadas.

(D) las personas se gasten mucho dinero con terapias y cosméticos.

### **GABARITO MAGISTÉRIO LETRAS PORTUGUÊS/ESPANHOL**

ITEM	GABARITO		ITEM	GABARITO
1	C		21	D
2	D		22	D
3	B		23	D
4	B		24	B
5	D		25	D
6	C		26	A
7	B		27	B
8	D		28	C
9	B		29	C
10	D		30	C
11	C		31	B
12	D		32	B
13	A		33	D
14	C		34	D
15	D		35	A
16	A		36	D
17	C		37	A
18	C		38	A
19	A		39	D
20	C		40	A

**6. Área de interesse: Licenciatura em Letras (Português) com Habilitação em Inglês**

1. According to Capel and Sharp (2014, p. 11) about phrasal verbs, mark the assertive that correctly completes the blank spaces in the text.

Dear Jayne,

Last night, Maria Sally and I (1)\_\_\_\_\_clubbing. I was late back from work, so I just (2)\_\_\_\_\_some black jeans and a sparkly T-shirt, but the other two really (3)\_\_\_\_\_! Maria chose a stunning purple dress and sprayed her hair pink. Sally (4)\_\_\_\_\_the most outrageous outfit-red leather shorts, a bright green top and knee-length boots with stars on. When we got there, they both (5)\_\_\_\_\_on the dance floor and I looked very ordinary in comparison.

Honestly, I can't (6)\_\_\_\_\_them they're so fashion-conscious. What would you do in my position?

- (A) (1) Stood out / (2) dressed up / (3) went out / (4) put together / (5) stood out / (6) keep up with.  
(B) (1) Went out / (2) slipped on / (3) dressed up / (4) put together / (5) stood out / (6) keep up with.  
(C) (1) Went out / (2) dressed up / (3) put together / (4) stood out / (5) keep up with / (6) slipped on.  
(D) (1) Stood out / (2) slipped on / (3) put together / (4) went out / (5) keep up with / (6) dressed up.

2. According to Capel and Sharp (2014, p. 20) about formal and informal language, mark the correct assertive.

a. This is to inform you of the decisions taken at last week's meeting. Please note that all members of this department are strictly required to be present at such meetings and actions may be taken in future to ensure this.

b. I want to let you all know about our staff get together last week. It's a pity more of you weren't there as it was a terrific occasion. Why not come along next time? There's free coffee and biscuits!

c. Anyway, let me tell you about the party Jack is having on Saturday. Well, just about everyone is coming even that weird guy Sam from college! Jack says he want us all to be there, so you'd better not miss it. Why not come down for a few days? You can stay at my place if you want.

- (A) Extracts A and C are informal.  
(B) Extracts B and C are informal.  
(C) Extract C is informal.  
(D) Extract B is informal.

3. According to Capel and Sharp (2014, p.31) about expressions with time, mark the correct option that fits each statement.

- (1)\_\_\_\_\_people will realise that not spending enough on education is very unwise.

- I always take a book to the doctor's surgery to (2)\_\_\_\_\_while I'm waiting.

- She has given a watch as soon as she learnt to (3)\_\_\_\_\_.

- I really hate (4)\_\_\_\_\_doing stupid exercises.

- (A) (1) In time / (2) Kill time / (3) Tell the time / (4) Wasting time.  
(B) (1) Wasting time / (2) Kill time / (3) From time to time / (4) Wasting time.  
(C) (1) In time / (2) Kill time / (3) Tell the time / (4) Kill time.  
(D) (1) In time / (2) Waste time / (3) From time to time / (4) Wasting time.

Read the text from Capel and Sharp (2014, p. 40), paying attention to the parts around gaps 1-6.

**British student, 19, becomes instant superstar in China**

Until recently, her greatest showbusiness moment had been winning £45 in the Undiscovered Youth Talent Contest in the small town of Stroud in Gloucestershire, close to her family home. But now, Mary-Jess Leaverland has found fame in China overnight, following her appearance in a regional TV talent show there.

1 \_\_\_\_\_ Indeed, thanks to YouTube, she is being talked about not just by her friend at home but the whole world over, and has appeared in TV interviews to discuss her story.

The 19-year-old exchange student won Jiangsu province's equivalent of The X Factor show by singing in Mandarin. And although there are no million-pound record deals on offer as yet, she is discovering what life is like as a superstar. 2 \_\_\_\_\_ She claims to be enjoying this new-found celebrity status. "It is really strange, but nice," she said. "It was the most exciting thing I have ever done in my life. My friends think it is cool because they just know me as me".

Mary-Jess, who is fluent in Mandarin and Italian, is studying for a degree in Chinese and Music. As part of her course, she has been spending a year in Jiangsu province. Shortly after she arrived in the country, she took part in a small singing competition for foreigners, which she won. It was through this event that she was talent-spotted for the show Min Xing Chang Fan Tian (the name translates as I want to Sing to the Stars).

Min Xing Chang Fan Tian is a live competition on Chinese television, though it is broadcast only in Jiangsu province. 3 \_\_\_\_\_ The show follows a similar format to The X Factor, and has a judging panel of three experts. These are drawn from local record executives and songwriters.

Mary-Jess won first place on Min Xing Chang Fan Tian. To reach the finals, she had sung the Puccini aria O mio Babbino Caro before performing Sarah Brightman's Time to Say Goodbye. 4 \_\_\_\_\_ Her winning performance in Mandarin was Yue Guang Ai Ren (Moonlight Lovers), the theme tune to the hit film Crouching Tiger, Hidden Dragon. "I was the only foreign person in the finals and I still can't believe I won".

She was rewarded with a cash prize of around £3,000, as well as gaining a trophy and a CD recording of herself. 5 \_\_\_\_\_ "If I hadn't won, I wouldn't have been able to come home for Christmas because I wouldn't have been able to afford the flight," said Mary-Jess, who has a 17-year-old sister, Chez.

According to Mary-Jess, her singing talent is part of a family tradition. 6 \_\_\_\_\_ "She was a real inspiration but my main inspiration. We even sing together in a duo when I am home." For obvious reasons, her mother Liz was unable to watch her daughter triumph. "I would have loved to be there but I saw some of the videos and seeing Mary-Jess in the limousine and on the red carpet was amazing," she said. "I'm just so proud of her and hope she can continue in the industry."

Now read the sentences below and decide where in the text each sentence fits.

- a. This was the song that had won her that original 'best in show' title in Britain.
- b. Although it pales into insignificance beside the amounts involved in The X Factor, this sum was still very welcome.
- c. However, it is no small-scale event, as the region has a population of 70 million.
- d. Her grandmother was a semi-professional opera singer.
- e. People keep on stopping the singing sensation in the street to ask for her autograph.
- f. She has also made the headlines back in Britain.

4. Mark the option with the correct order of sentences included in the text.

- (A) d, a, b, f, e, c.
- (B) c, b, a, f, d, e.
- (C) f, d, c, b, e, a.
- (D) f, e, c, a, b, d.



5. According to Capel and Sharp (2014, p.52), choose the correct assertive to fill the gap the following sentences.

- I **(1)**\_\_\_\_\_the conclusion, after failing to win any matches, that I would do better to give up playing tennis altogether.
- The man was **(2)**\_\_\_\_\_with burglary at the police station.
- Susie fell **(3)**\_\_\_\_\_with her best friend last week.
- I really like skiing, **(4)** \_\_\_\_\_my friend prefers snowboarding.

- (A) (1) Did (2) Accused (3) For (4) Once  
(B) (1) Got (2) Investigated (3) Apart (4) Provided  
(C) (1) Came (2) Arrested (3) Through (4) Or  
(D) (1) Reached (2) Charged (3) Out (4) Whereas

6. According to Capel and Sharp (2014, p.112) about relative clauses, identify the relative clause in each of these examples and decide whether the clause is defining (D) or non-defining (N), then mark the correct option.

- Looking at the stamps, they're older than you say, which is brilliant.
- I knew someone once who had an absolute passion for making things out of wood.
- It was my cousin who's to blame.
- Jenny Braintree, whose bedroom I'm sitting in right now, has a rather unusual hobby.

- (A) N, D, N, D.  
(B) N, D, D, N.  
(C) D, N, D, N.  
(D) D, D, N, N.

7. According to Capel and Sharp (2014, p. 138), match the sentences beginnings in the first column with their endings in the second column, then mark the option that shows the correct order.

- 1. In the absence of any shops,
  - 2. Without a police force,
  - 3. Given a lack of public transport,
  - 4. Unless public services were maintained,
  - 5. Should all schools be closed,
  - 6. If public hospitals hadn't been created,
- rubbish would pile up on the streets.
  - education could no longer be taken for granted.
  - crime rates would increase dramatically.
  - people would be playing huge sums for healthcare.
  - consumers would have to adopt a different lifestyle.
  - bicycle shops might do substantially more business.

- (A) 5, 4, 2, 1, 3, 6.  
(B) 4, 5, 2, 6, 1, 3.  
(C) 3, 1, 5, 4, 2, 6.  
(D) 4, 5, 2, 1, 3, 6.

8. According to Capel and Sharp (2014, p. 144) about concessive clauses, match statements from the first column with the second column, then mark the option with the correct order of the sentences:

1. Despite losing money on that occasion, the festival has gone from strength to strength ever since.
  2. I love listening to the 12-string guitar, although I can't play one myself.
  3. While not at a professional level, I enjoy singing in a local choir.
- ( ) The same subject is mentioned in both clauses.  
 ( ) In this sentence, it is not possible to rearrange the order of the clauses.  
 ( ) The underlined word is a different part of speech from the other examples.
- (A) 2,3,1.  
 (B) 3,2,1.  
 (C) 2,3,1.  
 (D) 1,2,3.
9. According to Capel and Sharp (2014, p.150), decide on the correct alternative in the following sentences. Mark the assertive that is correct
- I (1)\_\_\_\_\_the rain stops soon.  
 I (2)\_\_\_\_\_you can come to my party.  
 I (3)\_\_\_\_\_I could speak Arabic.  
 I (4)\_\_\_\_\_Peter would finish writing his book.  
 I (5)\_\_\_\_\_I had remembered to bring the sleeping bags.
- (A) (1) hope, wish, wish, hope, wish.  
 (B) (1) hope, (2) hope, (3) hope, (4) wish, (5) wish.  
 (C) (1) wish, (2) wish, (3) hope, (4) hope, (5) hope.  
 (D) (1) hope, (2) hope, (3) wish, (4) wish, (5) wish.
10. Considering that adverbs can modify adjectives, past participles, other adverbs and adverbial phrases, mark the assertive that is correct.
- (A) His meat is worsely cooked than the fish.  
 (B) They are friendly people once you get to know them.  
 (C) She was wrong accused of committing that crime.  
 (D) She is honestly sorry for making this mistake.
11. Consider the following statements. Check if they are T (True) and F (False), then choose the answer that correctly responds to all of them.
- ( ) "Fast" is only an adjective.  
 ( ) "Easy" is an adjective in the sentence: "Easy come, easy go".  
 ( ) "Dead" is an adverb in the sentence: "The man walked dead ahead to find the church".  
 ( ) "Well" is an adverb of manner in the sentence: "He is not feeling very well today".
- (A) F, T, T, F;  
 (B) T, T, F, F;  
 (C) T, F, T, T;  
 (D) F, F, T, T.
12. Some adjectives can go in the attributive position in a sentence, mark the option in which the adjective is being used in this position.
- (A) The secretary new is working hard these days.  
 (B) The professor intelligent explained the subject to the students.  
 (C) My old friend is moving back home.  
 (D) I feel sad for the loss of our friend.
13. Use the following adjectives to complete the sentences below; then, mark the correct option.

TALL	EASY	HAPPY
------	------	-------

AWESOME	EXPENSIVE	RICH
---------	-----------	------

- a. This is an (1)\_\_\_\_\_ house. I had to work a lot to pay for it.  
 b. He is very (2)\_\_\_\_\_. His parents want him to play basketball.  
 c. The concert was (3)\_\_\_\_\_. We'll never forget this day.  
 d. Today I'm (4)\_\_\_\_\_. My friends came from Guaíra to visit me.  
 e. This wasn't an (5)\_\_\_\_\_ test. We needed to study hard.  
 f. This actor is very (6)\_\_\_\_\_. He has 20 cars.

- (A) (1) expensive, (2) tall, (3) awesome, (4) happy, (5) easy, (6) rich;  
 (B) (1) awesome, (2) tall, (3) easy, (4) rich, (5) expensive, (6) happy;  
 (C) (1) expensive, (2) awesome, (3) tall, (4) happy, (5) rich, (6) easy;  
 (D) (1) tall, (2) awesome, (3) rich, (4) easy, (5) happy, (6) expensive;

14. Mark the option that correctly completes the sentences using the passive voice.

- a. This house (1)\_\_\_\_\_ in 1849 by a wealthy Earl.  
 b. The telephone (2)\_\_\_\_\_ by Thomas Edison.  
 c. Spanish (3)\_\_\_\_\_ in most South American countries.  
 d. After Hurricane Katrina most houses in New Orleans (4)\_\_\_\_\_ by volunteers.

- (A) (1) was decorated, (2) wasn't invented, (3) was speaked, (4) were rebuilt;  
 (B) (1) was decorated, (2) isn't invented, (3) is spoken, (4) were rebuilt;  
 (C) (1) is decorate, (2) wasn't invented, (3) is spoke, (4) were rebuilt;  
 (D) (1) was decorated, (2) wasn't invented, (3) is spoken, (4) were rebuilt;

15. According to SWAN (1995, p.415-417), we use the Simple Past tense to talk about many kinds of past events: short, quickly finished actions and happenings, longer situations, and repeated events. Considering the aforementioned concept, check if the sentence is correctly using the simple past (T) or not (F), then mark the correct option.

- ( ) My family and I travelled to Florida last year to visit our cousin Mark.  
 ( ) Jack and Susan studied for the English Test last night.  
 ( ) The children maked a snowman yesterday.  
 ( ) The band plaied our favorite songs on their last show.  
 ( ) The professor correct the exercise last Tuesday.  
 ( ) The Policeman forgot his beret at the Police Headquarters.

- (A) T, T, F, F, T, T;  
 (B) F, T, T, F, F, F;  
 (C) T, T, T, F, F, T;  
 (D) F, T, F, F, F, T;

16. The spelling of third person singular forms has a particular structure in the English language (SWAN, 1995, p. 458). Regarding this structure, fill in the gaps with the correct spelling to choose the correct answer to this item.

- Lieutenant Moore (1)\_\_\_\_\_ (serve) in the American Army. His family (2)\_\_\_\_\_ (have) a long tradition in the USA's Armed Forces.  
 Tony's son (3)\_\_\_\_\_ (not play) soccer all the time. He (4)\_\_\_\_\_ (not be) a good player.  
 Nathaly (5)\_\_\_\_\_ (study) every day because he (6)\_\_\_\_\_ (want) to be the best student in class.  
 Scarlet (7)\_\_\_\_\_ (not watch) because she (8)\_\_\_\_\_ (prefer) reading books.

- (A) (1) serves, (2) has, (3) don't plays, (4) isn't, (5) studies, (6) want, (7) don't watches, (8) prefers.

(B) (1) serve, (2) have, (3) don't play, (4) isn't, (5) studies, (6) wants, (7) don't watch, (8) prefer.

(C) (1) serves, (2) has, (3) doesn't play, (4) isn't, (5) studies, (6) wants, (7) doesn't watch, (8) prefers.

(D) (1) serve, (2) have, (3) doesn't play, (4) isn't, (5) studies, (6) want, (7) doesn't watch, (8) prefer.

17. Considering the structure of perfect verb forms, mark T (True) or F (False) to the following statements, then choose the correspondent alternative.

( ) In the sentence "Mary had lost her memory after the accident", "lost" is the perfect verb form of the verb "lose".

( ) "By the time you arrive in Rio de Janeiro, Metallica's concert will have ended". In this sentence, the structure "will have ended" is simple future perfect tense.

( ) In the sentence "Lionel Messi has been playing for Barcelona FC for more than two years", the structure "has been playing" is present perfect progressive tense.

( ) "Bruce has work for that company since 2006". In this sentence, the structure "has work" is in the simple present perfect tense.

(A) F, T, T, F

(B) T, T, F, F

(C) T, F, F, T

(D) T, F, T, F

18. Regarding the sentences in the Future tense, mark T (True) and F (False) in the following statements, then choose the correspondent alternative.

( ) The "Shall/Will" structure is used to give (or ask for) information about the present, in cases where there is no reason to use a present progressive or going to.

( ) The present progressive is used mostly to talk about personal arrangements and fixed plans, except when the time and place have been decided.

( ) "Be going" + infinitive is a structure that can be used to talk about plans, especially in an informal style. "Going to" often emphasizes the idea of intention that has already been made.

( ) The "Will" structure can function as a prediction. Predictions can be used as a way of giving orders – instead of telling somebody to do something, the speaker just says firmly that "it will happen". This is common in military-style orders, e.g., "The regiment will attack at dawn".

(A) T, F, T, T

(B) F, F, T, T

(C) F, T, F, F

(D) F, T, T, T

19. Modal verbs can express various aspects of obligation and freedom. The use of modal verbs is very important in the polite expressions of request, suggestions, invitations and instructions (SWAN, 1995, p. 335). Regarding the use of modal verbs, mark the correct option.

(A) "Must" indicates recommendation in the sentence "They must to study to pass the test"

(B) "I can to pass the exam if I study hard". In this sentence, "can" indicates permission.

(C) Shall indicates complete certainty in the sentence "As long as I pass the exam, I shall teach English at Colégio Militar de Curitiba".

(D) "If you are not sure about the lab results, maybe you should see a doctor". In this sentence, "should" indicates prohibition.

20. Mark the option in which the prepositions of time correctly fill in the gaps.

a. The test will occur (1) \_\_\_\_\_ the morning (2) \_\_\_\_\_ six o'clock.

b. The dinner is (3)\_\_\_\_\_ December 25th (4)\_\_\_\_\_ Christmas Day.  
c. (5)\_\_\_\_\_ what time does the classes start (6)\_\_\_\_\_ Mondays.

- (A) (1) at, (2) at, (3) in, (4) on, (5) At, (6) at.  
(B) (1) in, (2) at, (3) on, (4) on, (5) In, (6)on.  
(C) (1) in, (2) at, (3) on, (4) at, (5) At, (6) at.  
(D) (1) in, (2) at, (3) on, (4) on, (5) At, (6) on.

21. Regarding the grammar rules for the First Conditional, mark T if the sentence is correct and F if it is incorrect; then, choose the correspondent option.

- ( ) If Jeremy studied, he will to get better grades in school.  
( ) James will travel to the Bahamas if he saves some money.  
( ) If Wyatt does not work hard, he would not buy his mother a new apartment.  
( ) Gwyneth would sleep more if she works less.  
( ) If Cliff does not plays videogame every day, he would have passed the exam.

- (A) T, T, F, F, T;  
(B) F, T, F, F, F;  
(C) T, F, T, F, F;  
(D) F, T, F, F, T;

22. Regarding the Third Conditional is one of the three common patterns with “if”, mark the option that employs this pattern correctly.

- (A) If Jack prepared himself better, he would got the 1st place.  
(B) If Marty had not traveled back in time, he would not have met young Doc Brown.  
(C) Brianna would study if she have had more time.  
(D) Kim will traveled to the Netherlands if she gets her father’s approval.

23. According to SWAN (1995, p. 243-244), “Common short verbs like bring, come, do, get, give, go, have, keep, make, put, and take are very often used with prepositions or adverb particles (e.g. on, off, up, away) to make two-word verbs. These are called prepositional verbs or phrasal verbs, and many of them are idiomatic” (243). Regarding the aforementioned assertive, choose the option with the correct collocation to complete the following sentences.

- a. The babysitter will (1) (\_\_\_\_\_) the children while their parents are at a dinner party.  
b. Although the Colonel is outnumbered, he will never (2) (\_\_\_\_\_).  
c. Let me know when you and your family (3) (\_\_\_\_\_) in Curitiba for my son’s party.  
d. A responsible mother knows how to (4) (\_\_\_\_\_) her children.  
e. True soldiers never quit, they always (5) (\_\_\_\_\_) marching no matter what happens.

- (A) (1) turn up, (2) give up, (3) bring up, (4) keep on, (5) look after.  
(B) (1) look after, (2) give up, (3) turn up, (4) keep on, (5) bring up.  
(C) (1) Give up, (2) keep on, (3) look after, (4) turn up, (5) bring up.  
(D) (1) look after, (2) give up, (3) turn up, (4) bring up, (5) keep on.

24. According to Richards and Roders (2001), about Approaches and Methods in language teaching, mark the assertive that is correct.

I. The general objectives of Total Physical Response are to teach oral proficiency at a beginning level. Comprehension is a means to an end, and the ultimate aim is to teach basic speaking skills. A TPR course aims to produce learners who are capable of an uninhibited communication that is intelligible to a native speaker.

II. Multiple Intelligences (MI) refers to a learner-based philosophy that characterizes human intelligences as having multiple dimensions that must be acknowledged and developed in education.

III. The Oral Approach is commonly used today, the impact of the Oral Approach has been long-lasting, and it has shaped the design of many widely used EFL/ESL textbooks and courses, including many still being used today.

IV. In Audiolingual Method, teachers taught from books containing short reading passages in the foreign language, preceded by lists of vocabulary. Rapid silent reading was the goal, but in practice teachers often resorted to discussing the content of the passage in English.

V. Competency-Based Education (CBE) by comparison is an educational movement that focuses on the outcomes or outputs of learning in the development of language programs. CBE addresses what the learners are expected to do with language, however they learned to do it. The focus on outputs rather than on inputs to learning is central to the competencies perspective.

- (A) I, II, III and IV are correct.
- (B) I, III, IV and V are correct.
- (C) II, III, IV and V are correct.
- (D) I, II, IV and V are correct.

25. Most of the methods and approaches described in Richard and Rodgers' (2001, p. 141) book focus on inputs to language learning. The assumption is that by improving syllabuses, materials, and activities or by changing the role of learners and teachers, more effective language learning will take place. According to the author it is incorrect to state that:

- (A) Competence Based Education (CBE) by comparison is an educational movement that focuses on the outcome or outputs of learning in the development of language programs.
- (B) CBE addresses what the learners are not expected to do with the language, however they learned to do it.
- (C) With CBE the focus on the outputs rather than on inputs to learning is central to the competencies perspective.
- (D) CBE emerged in the United States in 1970 and refers to an educational movement that advocates defining educational goals in terms of precise measurable descriptions of the knowledge, skills, and behaviors students should possess at the end of a course study.

26. According to Richard and Rodgers (2001, p. 147) methods are learned through training. The teacher's role is to follow the method and apply it precisely according to the rules. The following options mention examples of methods, except one:

- (A) Communicative Language Teaching.
- (B) Audiolingualism
- (C) Total Physical Response
- (D) The Silent Way

27. Competence Based Language Teaching (CBLT) is based on functional and interactional perspective on the nature of language. About this approach, choose the incorrect alternative according to Richard and Rodgers (2001, p. 143):

- (A) It seeks to teach language in relation to the social contexts in which it is used.
- (B) Language always occurs as a medium of interaction and communication between people for the achievement of specific goals and purposes.
- (C) CBLT is not used as a framework for language teaching in situations where learners have specific needs.
- (D) It shares with behaviorist views of learning the notion that language form can be inferred from language function.

28. Finocchiaro and Brumfit (1983, In. Richard and Roders, 2001, p. 156) contrast the major distinctive features of the Audiolingual Method and the Communicative Approach. According to their interpretation it is not correct:
- (A) The Audiolingual Method attends to structure and form more than meaning.
  - (B) The Audiolingual Method demands memorization of structured-based dialogs.
  - (C) In the Audiolingual Method language items are necessarily contextualized.
  - (D) In the Communication Approach contextualization is a basic premise.
29. According to Richard and Roders (2001, p. 75) among the general objectives of Total Physical Response it is not included:
- (A) To teach oral proficiency at a beginning level.
  - (B) Comprehension is a means to an end, and the ultimate aim is to teach basic speaking skills.
  - (C) To produce learners who are capable of an uninhibited communication that is intelligible to a native speaker.
  - (D) Specific instructional objectives are elaborated, for these do not depend on the particular needs of the learners.
30. There have been a lot of approaches and methods used in English Language Teaching. Check the item that best completes the following description of a popular method.  
“Using the stimulus-response-reinforcement model, it attempted, through a continuous process of such positive reinforcement, to engender good habits in language learners. \_\_\_\_\_ relied heavily on drills to form these habits...” (HARMER, J. 2011, p. 62)
- (A) Grammar-translation;
  - (B) Direct method;
  - (C) Communicative Approach;
  - (D) Audiolingualism.
31. Teachers usually spend a lot of time testing, evaluating and assessing students. Which of the options below best completes the category of test transcribed here?  
“Placing new students in the right class in a school is facilitated by the use of \_\_\_\_\_. Usually based on syllabuses and materials the students will follow and use their level has been decided on, these test grammar and vocabulary knowledge and assess students’ productive and receptive skills.” (HARMER, J. 2011, p. 379)
- (A) Diagnostic tests;
  - (B) Placement tests;
  - (C) Progress tests;
  - (D) Portfolio assessment.
32. According to Baxter (1997, p.9-29), about evaluation, put true (T) or false (F) in each statement, then mark the assertive that is correct.
- ( ) Testing has, traditionally, measured the results of student performance.
  - ( ) The relationship between testing and evaluation is similar to the relationship between the curriculum and the syllabus. The syllabus is a set of items for the teacher to cover in a term. But the syllabus is a part of a bigger methodological scheme - the curriculum.
  - ( ) Before we can assess a student’s performance, we need to decide what we are going to assess.
  - ( ) We should use test results not to decide someone’s abilities, but more as one factor in helping us to assess a student’s performance.

- (A) T, T, T, T.
- (B) F, T, T, F.
- (C) F, F, T, T.
- (D) T, T, F, F.

33. According to Wintergerst and McVeigh (2011, p. 1-2) many teachers have experienced cross-cultural interaction, although we have had these experiences, we may not always remember the extent to which culture plays an important role in our lives and in the lives of our students. In their book they give tips to teachers for exploring culture, which does not include:

- (A) Have students articulate their own definition of culture
- (B) Raise culture to a conscious level
- (C) Point out the hidden aspects of culture
- (D) Build awareness about the need to ignore cultural aspects

34. According to Wintergerst and McVeigh (2011, p. 6) to bring learning about culture to a conscious level Damen (1987) proposes that teachers and students assume the role of an ethnographer and explore, describe, and understand the new culture by engaging in ethnographic inquiry. Combine the characteristics below to its interpretation according to what is proposed by the author, then mark the correct alternative.

Culture is learned.

- |   |  |
|---|--|
| 1. Culture and cultural patterns change.                                    | (     ) No human group of exists without   |
| 2. Culture is a universal fact of human life.                               | culture. Cultural patterns are closely aligned to human needs.                             |
| 3. Language and culture are closely related and interactive.                | (     ) Culture can be taught.   |
| 4. Culture functions as a filter between its possessor and the environment. | (     ) Intercultural communicators need to be able to go beyond their own filters.        |
|   | (     ) It is vital to adapt to a culture rather than merely learn facts about culture.    |
|   | (     ) Culture is conveyed through language. Culture patterns are manifested in language. |

- (A) 1-5-4-2-3;
- (B) 3-5-2-1-4;
- (C) 3-1-5-2-4;
- (D) 2-1-4-2-5.

35. For Wintergerst and McVeigh (2011, p. 27) a special relationship exists between culture, language, and thought – an almost inseparable bond. Claire Kramsch (1998, In. Wintergerst and McVeigh, 2011, p. 27) highlights three ways in which language and culture bond together, mark the option that is not mentioned by this author.

- (A) Language expresses cultural reality;
- (B) Language introduces culture reality;
- (C) Language embodies cultural reality;
- (D) Language symbolizes cultural reality.

36. According to Brown (2001) if all learners were intrinsically motivated to perform all classroom tasks, we might not even need teachers. But you can perform a great service to learners and to the overall learning process by first considering carefully the intrinsic motives of your students and then by designing classroom tasks that feed into those intrinsic drives. Classroom techniques have a much greater chance for success if they are self-rewarding in the perception of the learner. The learners perform the task because it is fun, interesting, useful, or challenging, and not because they anticipate some cognitive or affective rewards from the teacher. By this paragraph the author:



- (A) Says it is irrelevant for teachers to try to motivate students.  
 (B) Suggests teachers should be aware of what students think and wish.  
 (C) States that we might not even need teachers in the future.  
 (D) Show us the difference between intrinsic and external motivation.
37. According to Harmer (2012, p. 62), about English phonetics and phonology, check whether the sentences are true (T) or false (F), then mark the assertive that is correct.
- ( ) In every English word one syllable is stressed.  
 ( ) With most English phrases, the stressed syllable is at the end of the phrase, because that is where we usually put the most important new information.  
 ( ) When we write in English, we have the 27 letters of the written alphabet to choose from.  
 ( ) The phonemic alphabet helps students when they consult dictionaries, if there is no audio available.  
 ( ) Every teacher thinks that phonemic symbols are useful for teaching.  
 ( ) Phonemic alphabet distracts students, especially when they have sounds that are particularly difficult for them.
- (A) T, T, F, T, F, T.  
 (B) F, F, F, F, F, T.  
 (C) T, T, F, T, F, F.  
 (D) F, T, T, F, T, F.
38. According to what Baxter (1997, p. 152) says about teacher knowledge, read the sentences below, then mark the correct option.
1. When there is too much teacher talking time (TTT) in class, there will not be enough student talking time (STT), even though it is the students who need speaking practice, not the teacher.
  2. Most of the everyday language that students hear comes from their teacher, and it is the teacher's voice that is the main model, even in the upper levels.
  3. To have students working in pairs and groups is one of the ways of maximising students talking time.
- (A) Sentences 1 and 2 are correct.  
 (B) Sentence 2 is correct.  
 (C) Sentence 3 is correct.  
 (D) All the sentences are correct.
39. According to Harmer (2012, p.177), different schools and institutions (and exam boards) have different plan forms and formats. But they all have several things in common. Mark the assertive that is correct.
- (I) The most important part of the planning process is to decide what our precise learning aims are. In other words, we need to consider the learning outcomes.  
 (II) We need to consider timetable fit.  
 (III) We do not need to have (or write) a good class description.  
 (IV) We need to list the language exponents (grammar, vocabulary or pronunciation items) that we are going to teach or the language skills (reading, writing, speaking and listening) we will focus on.
- (A) I, II and III are correct.  
 (B) I, II and IV are correct.  
 (C) II, III and IV are correct.  
 (D) All of them are correct.
40. According to Harmer (2012, p.190), in the modern world, the variety of technological possibilities, and the speed of technological change, is extraordinary. Read the sentences and mark the option that correctly fills each gap in the order that they appear.

I. Many teachers use (1)\_\_\_\_\_to show things, and as the cues in a (2)\_\_\_\_\_.

II. We can get the students to draw pictures in activities like (3)\_\_\_\_\_ or in team games where they have to try to draw vocabulary items (or film titles, etc.).

III. We can use strips of paper to give students roles in (4)\_\_\_\_\_. We can cut up materials such as (5)\_\_\_\_\_, (6)\_\_\_\_\_ or (7)\_\_\_\_\_ and ask students to put them in the correct order.

IV. We can use a range of pictures, cards and strips of paper for (8)\_\_\_\_\_.

(A) (1) Flashcards, (2) Cue-response drill, (3) Describe and Draw, (4) Roleplays, (5) Dialogues, (6) texts, (7) poems, (8) Information-gap activities.

(B) (1) Flashcards, (2) Roleplays, (3) Texts, (4) Information-gap activities, (5) poems, (6) Cue-response drill, (7) Describe and Draw, (8) Dialogues.

(C) (1) Roleplays, (2) Information-gap activities, (3) Cue-response drill, (4) Describe and Draw, (5) Dialogues, (6)Texts, (7) Flashcards, (8) poems.

(D) (1) Information-gap activities, (2) Cue-response drill, (3) Roleplays, (4) poems, (5) Dialogues, (6) Texts, (7) Flashcards, (8) Describe and Draw.

### **GABARITO MAGISTÉRIO LETRAS PORTUGUÊS/INGLÊS**

<b>ITEM</b>	<b>GABARITO</b>		<b>ITEM</b>	<b>GABARITO</b>
<b>1</b>	<b>B</b>		<b>21</b>	<b>B</b>
<b>2</b>	<b>B</b>		<b>22</b>	<b>B</b>
<b>3</b>	<b>A</b>		<b>23</b>	<b>D</b>
<b>4</b>	<b>D</b>		<b>24</b>	<b>D</b>
<b>5</b>	<b>D</b>		<b>25</b>	<b>B</b>
<b>6</b>	<b>B</b>		<b>26</b>	<b>A</b>
<b>7</b>	<b>B</b>		<b>27</b>	<b>C</b>
<b>8</b>	<b>A</b>		<b>28</b>	<b>C</b>
<b>9</b>	<b>D</b>		<b>29</b>	<b>D</b>
<b>10</b>	<b>D</b>		<b>30</b>	<b>D</b>
<b>11</b>	<b>D</b>		<b>31</b>	<b>B</b>
<b>12</b>	<b>C</b>		<b>32</b>	<b>A</b>
<b>13</b>	<b>A</b>		<b>33</b>	<b>D</b>
<b>14</b>	<b>D</b>		<b>34</b>	<b>C</b>
<b>15</b>	<b>D</b>		<b>35</b>	<b>B</b>
<b>16</b>	<b>C</b>		<b>36</b>	<b>B</b>
<b>17</b>	<b>A</b>		<b>37</b>	<b>C</b>
<b>18</b>	<b>B</b>		<b>38</b>	<b>C</b>
<b>19</b>	<b>C</b>		<b>39</b>	<b>B</b>
<b>20</b>	<b>D</b>		<b>40</b>	<b>A</b>

## 7. Área de interesse: Licenciatura em Matemática

**ESCOLHA A ÚNICA RESPOSTA CERTA, ASSINALANDO-A COM UM “X” NOS PARÊNTESES À ESQUERDA.**

1. Duas avenidas retilíneas Alfa e Bravo se cruzam segundo um ângulo de  $30^\circ$ . Um posto de gasolina situado na Avenida Alfa está a 600 m do ponto de encontro dessas avenidas. Qual a distância desse posto para a Avenida Bravo?  
(A) 300 m.  
(B) 250 m.  
(C) 350 m.  
(D) 200 m
2. Duas retas cortadas por uma transversal, formam ângulos colaterais internos expressos em graus pelas equações  $5x+5$  e  $3x+15$ . Qual o valor, em graus, de  $x$  para que as retas sejam paralelas?  
(A) 5  
(B) 10  
(C) 15  
(D) 20
3. O polígono convexo cujo número de diagonais é igual ao de lados é o:  
(A) Pentágono.  
(B) Hexágono.  
(C) Heptágono.  
(D) Nenhuma das respostas anteriores.
4. Sabendo-se que  $\alpha$  é um ângulo do  $4^\circ$  quadrante e que  $\cos \alpha = \frac{3}{5}$ , determine  $\operatorname{tg} \alpha$ .  
(A)  $-0,8$   
(B)  $1,333333\dots$   
(C)  $-1,3333\dots$   
(D)  $0,75$
5. O valor cobrado por uma corrida de táxi é composto por uma parcela fixa, a bandeirada, e outra variável que pode ser de acordo com a distância percorrida (em quilômetros) ou com o tempo de viagem. Se numa cidade o valor da bandeirada é R\$ 5,60 e uma pessoa pagou por uma corrida de 14 km (distância percorrida) a quantia de R\$ 44,10, qual foi o valor cobrado por quilômetro rodado?  
(A) R\$ 3,15  
(B) R\$ 2,75  
(C) R\$ 2,65  
(D) R\$ 3,00
6. Numa loja, uma caixa com 5 barras de chocolate está à venda com a inscrição “Leve 5, pague 4”. O desconto aplicado ao preço de cada barra corresponde, em porcentagem, a:  
(A) 8  
(B) 10  
(C) 12,5  
(D) 20

7. Um artigo esportivo, que ano passado custava R\$ 140,00, é hoje vendido por R\$ 420,00. O aumento que esse artigo teve foi de:
- (A) 175%
  - (B) 200%
  - (C) 225%
  - (D) 300%
8. O lucro de uma microempresa, em função do número de funcionários que nela trabalham, é dado, em milhares de reais, pela fórmula  $L(n) = 36n - 3n^2$ . Com base nessas informações, pode-se afirmar que o lucro dessa microempresa é máximo quando nela trabalham:
- (A) 9 funcionários.
  - (B) 8 funcionários.
  - (C) 7 funcionários.
  - (D) 6 funcionários.
9. O conjunto solução do sistema  $\begin{cases} (\sqrt{7})^x = 49^{y-x} \\ 2^{y-x} = 1024 \end{cases}$  é:
- (A)  $S = \{(4; 5)\}$ .
  - (B)  $S = \{(20; 25)\}$ .
  - (C)  $S = \{(40; 50)\}$ .
  - (D)  $S = \{(30; 40)\}$ .
10. Se  $\sqrt{3}$  é raiz do polinômio  $p = 5x^3 - 2x^2 + 3x - m$ , então o valor de  $m$  é:
- (A)  $6(3\sqrt{3} - 1)$
  - (B)  $-\sqrt{3} + 1$
  - (C)  $18\sqrt{3} + 6$
  - (D)  $3(3 + \sqrt{3})$
11. Considere os polinômios  $p = -2x^2 - 2x + 1$ ,  $q = x^3 - 4x - 2$  e  $r = -2x^5 + 2x^4 - x^3 - 4x + 3$ . O grau do polinômio  $p \cdot q - r$  é:
- (A) 4
  - (B) 5
  - (C) 2
  - (D) 3
12. A soma e o produto das raízes da equação  $px^2 - 2(q - 1)x + 6 = 0$ , são, respectivamente,  $-3$  e  $3$ . O valor de  $p + q$  é:
- (A) 2
  - (B)  $-1$
  - (C) 0

(D) 1

13. O resto da divisão do polinômio  $2x^3 + 3x^2 - 5x + 5$  pelo polinômio  $2x - 3$  é:

(A) 11

(B) -1

(C)  $-\frac{1}{3}$

(D)  $x - 3$

14. Sejam as seguintes regras:

I)  $f(x) = \frac{2}{3}$

II)  $f(x) = \frac{2}{3}x + 7$

III)  $f(x) = \frac{2}{3x} + 7$

Quais delas representam funções lineares?

(A) I e II

(B) Todas

(C) Apenas a II

(D) II e a III

15. Quantos números inteiros pertencem ao intervalo real  $[\sqrt{8}, \sqrt{63}]$  ?

(A) Três.

(B) Quatro.

(C) Cinco.

(D) Seis.

16. O valor de  $\sqrt{0,444\dots}$  é:

(A) 0,222...

(B) 0,333...

(C) 0,444...

(D) 0,666...

17. Determine a soma dos múltiplos de 3, compreendidos entre 100 e 200.

(A) 4500

(B) 4800

(C) 4950

(D) 5100

18. A sequência  $\left(4, x, \frac{2}{x}, \dots\right)$  é uma progressão geométrica. O quinto termo dessa progressão é:

(A)  $\frac{1}{8}$

(B)  $\frac{1}{4}$

(C)  $\frac{1}{2}$

(D) 1

19. De quantos modos podemos arrumar em fila 5 livros diferentes de Matemática, 3 livros diferentes de Estatística e 2 livros diferentes de Física, de modo que livros de uma mesma disciplina permaneçam juntos?

(A)  $5!3!2!$

(B)  $(5 \times 3 \times 2)!$

(C)  $3!5!3!2!$

(D)  $\frac{10!}{3!}$

20. Uma prova consta de 15 questões, das quais o aluno deve resolver 10. De quantas formas ele poderá escolher as 10 questões?

(A)  $\frac{15!}{10!}$

(B)  $\frac{15!}{10!5!}$

(C)  $\frac{15!}{5!}$

(D)  $\frac{10!}{15!}$

21. Considere as afirmativas relacionadas à determinação de um plano:

( ) Um ponto e uma reta determinam um único plano.

( ) Três pontos não colineares determinam um único plano.

( ) Duas retas concorrentes determinam um único plano.

( ) Duas retas paralelas distintas determinam um único plano.

Assinale a alternativa que apresenta a sequência correta:

(A) F, V, V, F.

(B) F, V, F, V.

(C) V, V, F, V.

(D) F, V, V, V.

22. Determine a área total de um paralelepípedo retângulo cuja diagonal mede  $25\sqrt{2}$  cm, sendo a soma de suas dimensões igual a 60 cm.

A)  $2.500 \text{ cm}^2$

B)  $2.460 \text{ cm}^2$

C)  $2.290 \text{ cm}^2$

D)  $2.350 \text{ cm}^2$

23. A área do quadrilátero cujos vértices são os pontos  $A(3, 4)$ ,  $B(1, 1)$ ,  $C(6, 3)$  e  $D(8,0)$  do plano cartesiano, é:

(A) 15

(B) 30

(C) 8

(D) 4

24. Sendo  $A = \{x, y\}$ ,  $B = \{a, b, x\}$ ,  $C = \{a, b, x, y, z\}$  e  $D = \{z, b\}$  para as proposições a seguir, coloque **V** quando for verdadeira ou **F** quando for falsa.

- ( )  $(B \cap D) = \{b\}$   
 ( )  $(A \cup B) = C$   
 ( )  $(A \cup B) \cup D \subset C$   
 ( )  $(A \cap B) = \emptyset$   
 ( )  $(D \cap C) = D$

A alternativa que completa corretamente as proposições anteriores, na ordem em que se encontram, é:

- (A) V, V, V, F e F  
 (B) V, V, F, F e V  
 (C) V, F, V, F e V  
 (D) V, V, V, F e V

25. Numa pesquisa feita com 1000 famílias para se verificar a audiência dos programas de televisão, os seguintes resultados foram encontrados:

Programas	A	B	C	A e B	B e C	A e C	A, B e C
Número de famílias	510	305	386	180	60	25	10

O número de famílias consultadas que não assistem a nenhum desses programas e o número de famílias que não assistem ao programa A nem ao programa B são, respectivamente:

- (A) 25 e 311  
 (B) 54 e 365  
 (C) 45 e 311  
 (D) 35 e 375

26. Qual é o valor da soma das raízes da equação  $\det(A \times B) = -28$ , onde  $A = \begin{pmatrix} 1 & x \\ 5 & 1 \end{pmatrix}$  e  $B = \begin{pmatrix} 2 & 1 \\ 4 & x \end{pmatrix}$  ?

- (A)  $\frac{5}{11}$   
 (B)  $\frac{11}{5}$   
 (C)  $-\frac{4}{5}$   
 (D)  $\frac{3}{11}$

27. O número de bactérias em uma cultura é contado como 400 no começo de um experimento. Se o número de bactérias dobrar a cada 180 minutos, determine o número de indivíduos presentes na cultura após 24 horas.

- (A) 102400  
 (B) 102000  
 (C) 409600  
 (D) 51200

28. A respeito do limite  $\lim_{x \rightarrow 2} \left[ \frac{x^2 - 4}{x - 2} \right]$ , assinale a opção que represente a solução correta.

- (A) O limite tende a  $+\infty$

- (B) - 4
- (C) 4
- (D) 0

29. Dado a circunferência  $x^2 + y^2 - 6x + 4y + p = 0$  e a reta  $y = x - 1$ , o valor de  $p$  para que a reta seja tangente a circunferência é igual a:

- (A) 5
- (B) 9
- (C) - 9
- (D) - 5

30. Um professor quer montar uma equipe para participar de um torneio de matemática com 4 integrantes. Ele pretende selecionar entre os melhores do colégio, dentre eles, 7 garotas e 5 rapazes. A probabilidade de que a equipe selecionada pelo professor tenha pelo menos um representante de cada sexo é:

- (A)  $\frac{76}{99}$
- (B)  $\frac{26}{33}$
- (C)  $\frac{85}{99}$
- (D)  $\frac{91}{99}$

31. Duas moedas e um dado (ambos não viciados) são jogados simultaneamente. A probabilidade de sair pelo menos uma cara e um múltiplo de 3 é:

- (A) 0,25
- (B) 0,50
- (C) 0,75
- (D) 0,33

32. Em um jogo eletrônico, o “monstro” tem a forma de um setor circular de raio 1 cm, como mostra a figura.



A parte que falta no círculo é a boca do “monstro”, e o ângulo de abertura mede 1 radiano. O perímetro do “monstro”, em cm, é:

- (A)  $\pi - 1$
- (B)  $\pi + 1$
- (C)  $2\pi + 1$
- (D)  $2\pi - 1$ .

33. Numa circunferência inscreve-se um quadrilátero convexo  $ABCD$  tal que  $ABC = 70^\circ$ . Se  $x = \angle ACB + \angle BDC$ , então:

- (A)  $x = 120^\circ$
- (B)  $x = 110^\circ$
- (C)  $x = 100^\circ$
- (D)  $x = 90^\circ$



34. Uma pirâmide reta de base quadrada está inscrita num cone reto de raio da base  $2\sqrt{2}$  cm. A relação entre os volumes do cone e da pirâmide, nesta ordem, é:

- (A)  $\frac{\pi}{6}$
- (B)  $\frac{\pi}{3}$
- (C)  $\frac{\pi}{2}$
- (D)  $\frac{3\pi}{2}$

35. A altura média do tronco de certa espécie de árvore, que se destina à produção de madeira, evolui, desde que é plantada, segundo o seguinte modelo matemático:  $h(t) = 1,5 + \log_3(t+1)$ , com  $h(t)$  em metros e  $t$  em anos. Se uma dessas árvores foi cortada quando seu tronco atingiu 3,5 m de altura, o tempo (em anos) transcorrido do momento da plantação até o do corte foi de:

- (A) 4
- (B) 5
- (C) 7
- (D) 8

36. O menor valor assumido pela função real definida por  $f(x) = \left| \frac{x}{2} - \frac{3x-4}{x} \right|$  é:

- (A) -1
- (B)  $\frac{1}{2}$
- (C)  $-\frac{1}{4}$
- (D) 1

37. Sejam:  $\theta$ , um número real positivo diferente de 1;  $a, b$  e  $c$ , reais. Se  $\log_\theta 2 = a, \log_\theta 3 = b$  e  $\log_\theta 10 = c$ , calcule  $\log_{(\theta^2)^5} \sqrt[5]{\frac{8}{45}}$ .

- a)  $\frac{2a-b-c}{5}$
- b)  $\frac{2a-4b-c}{10}$
- c)  $\frac{4a-2b-c}{10}$
- d)  $\frac{4a-b-c}{5}$

38. O argumento do número complexo  $z$  é  $(\pi/3)$  rad. Além disso, sabe-se que o seu afixo pertence à circunferência de equação  $x^2 + y^2 = 9$ . Pode-se afirmar, então, que:

- (A)  $Z = \frac{\sqrt{3}}{2} + \frac{1}{2}i$
- (B)  $Z = \frac{3}{2} + \frac{3\sqrt{3}}{2}i$
- (C)  $Z = \frac{1}{2} + \frac{\sqrt{3}}{2}i$

(D)  $Z = \frac{3\sqrt{3}}{2} + \frac{3}{2}i$

39. A distância entre os afixos dos números complexos  $z = 3 + 2i$  e  $w = 4 - i$  é:

- (A)  $\sqrt{10}$
- (B) 4
- (C)  $2\sqrt{5}$
- (D) 3

40. Na figura a seguir, sabendo que o quadrilátero  $ABCD$  é um retângulo,  $AE = 7$ ,  $DE = 24$  e  $BF = 15$ . A medida do segmento  $AB$  é:

- (A) 16
- (B)  $\frac{50}{3}$
- (C) 18
- (D)  $\frac{52}{3}$

**GABARITO MAGISTÉRIO MATEMÁTICA**

ITEM	GABARITO		ITEM	GABARITO
1	A		21	D
2	D		22	D
3	A		23	A
4	C		24	C
5	B		25	B
6	D		26	B
7	B		27	A
8	D		28	C
9	C		29	A
10	A		30	D
11	A		31	A
12	C		32	C
13	A		33	B
14	A		34	C
15	C		35	D
16	D		36	A
17	C		37	C
18	B		38	B
19	C		39	A
20	B		40	B

## 8. Área de interesse: Pedagogia

**ESCOLHA A ÚNICA RESPOSTA CERTA, ASSINALANDO-A COM UM "X" NOS PARÊNTESES À ESQUERDA.**

1. Segundo Luckesi (2011), a pedagogia progressista tem-se manifestado em três tendências: a \_\_\_\_\_, mais conhecida como pedagogia de Paulo Freire; a libertária, que reúne os defensores da autogestão pedagógica; a \_\_\_\_\_ no seu confronto com as realidades sociais.

Assinale a alternativa que completa correta e sequencialmente o texto acima.

- (A) Crítico-social dos conteúdos; libertadora.
- (B) Libertadora; crítico-social dos conteúdos.
- (C) Liberal; tecnicista.
- (D) Bancária; liberal.

2. Os conteúdos escolares, para Luckesi (2011), tendo presente faixa etária, características psicológicas e sociais dos educandos, são conhecimentos, habilidades e valores que emergem da articulação entre o cotidiano e o elaborado.

Nesse contexto, com base em Luckesi (2011), sobre os conteúdos escolares, é correto o que se afirma em:

- (A) Se assimilados passivamente, garantem ao educando aprendizagem e desenvolvimento.
- (B) Não colaboram na formação das capacidades cognitivas do educando.
- (C) Atrapalham a formação das convicções dos educandos.
- (D) Se assimilados ativamente, garantem ao educando aprendizagem e desenvolvimento.

3. Para Zabala (1998), o que constitui a chave de todo ensino é:

- (A) As relações que se estabelecem entre os professores e os alunos.
- (B) As relações que se estabelecem entre as sequências didáticas e os alunos.
- (C) As relações que se estabelecem entre os professores, os alunos e os conteúdos de aprendizagem.
- (D) As relações que se estabelecem entre os conteúdos de aprendizagem e os alunos.

4. Do conjunto de relações interativas necessárias para facilitar a aprendizagem se deduz uma série de funções dos professores, que tem como ponto de partida o próprio planejamento.

Zabala (1998) caracteriza algumas dessas funções da seguinte maneira, exceto:

- (A) Planejar a atuação docente de uma maneira suficientemente rígida para impedir a adaptação às necessidades dos alunos em todo o processo de ensino/aprendizagem.
- (B) Estabelecer metas ao alcance dos alunos para que possam ser superadas com o esforço e a ajuda necessários.
- (C) Estabelecer um ambiente e determinadas relações presididos pelo respeito mútuo e pelo sentimento de confiança, que promovam a autoestima e o autoconceito.
- (D) Contar com as contribuições e os conhecimentos dos alunos, tanto no início das atividades como durante sua realização.

5. Sobre os métodos globalizados, a partir da perspectiva de Zabala (1998), é correto afirmar que:

- (A) Sua perspectiva se centra exclusivamente no professor e na transmissão de conteúdos.
- (B) Os conteúdos que são trabalhados procedem de uma única disciplina.
- (C) Nasceram quando o aluno se transforma no protagonista do ensino.
- (D) A finalidade do ensino é oferecer modelos que permitam interpretar a realidade em sua especificidade.

6. Para Piaget (DOLLE, 2000), a epistemologia genética seria a história da organização progressiva e sucessiva das estruturas da atividade e de sua construção na e através da interação

entre o sujeito e o objeto. Essa interação comporta, se adotamos o ponto de vista do sujeito em relação ao objeto, \_\_\_\_\_, ou seja, absorção pura e simples do objeto como tal pelas estruturas da atividade do sujeito, e ainda, para cada resistência do objeto, \_\_\_\_\_, isto é, modificação das estruturas da atividade do sujeito para que ele possa assimilar o objeto.

Assinale a alternativa que completa correta e sequencialmente o texto acima.

- (A) Assimilação; acomodação.
- (B) Acomodação; equilíbrio.
- (C) Acomodação; aprendizagem.
- (D) Aprendizagem; equilíbrio.

7. Piaget foi muito censurado por ter estudado o desenvolvimento da inteligência com base apenas:

- (A) No meio.
- (B) No objeto do conhecimento.
- (C) No sujeito.
- (D) Nas estruturas.

8. Para Vygotsky (PRESTES; MINETTO, 2009), a escola deve ser um motor para os estágios de desenvolvimento ainda não incorporados dos alunos. O processo ensino-aprendizagem na escola deve ser organizado considerando \_\_\_\_\_, num dado momento e com relação a um determinado conteúdo a ser desenvolvido.

Assinale a alternativa que completa correta e sequencialmente o texto acima.

- (A) A zona de desenvolvimento proximal.
- (B) O nível de desenvolvimento real.
- (C) O nível de desenvolvimento potencial.
- (D) O meio social do aluno.

9. Sobre as contribuições de Vygotsky para a educação, está errada apenas a alternativa:

- (A) A relação homem-mundo é uma relação mediada.
- (B) O aprendizado desperta os processos internos do indivíduo.
- (C) O desenvolvimento da pessoa está relacionado à sua interação com o ambiente sociocultural em que está inserida.
- (D) O desenvolvimento da pessoa não está relacionado à sua interação com o ambiente sociocultural em que está inserida.

10. Sobre o trabalho do professor, o de ensinar, Paulo Freire diz que “*formar* é muito mais do que puramente *treinar* o educando no desempenho de destrezas” (FREIRE, 2004).

Sobre isso, é incorreto afirmar que:

- (A) Quando vivemos a autenticidade exigida pela prática de ensinar-aprender participamos de uma experiência individual e sem interação.
- (B) Ensinar, aprender e pesquisar trabalham com: o ensinar e aprender o conhecimento já existente, e trabalhar a produção do conhecimento ainda não existente.
- (C) O pensar certo, do ponto de vista do professor, implica o respeito ao senso comum no processo de sua superação e o estímulo à capacidade criadora do educando.
- (D) Pensar certo supõe a aceitação do novo; ao mesmo tempo em que não se pode recusar o velho porque ele pode encarnar uma tradição ou marcar uma presença no tempo que ainda se mantém novo.

11. A elaboração do projeto político-pedagógico é um processo de consolidação da autonomia da escola, com vistas à construção de sua identidade. Segundo Vasconcellos (2009), “pode ser entendido como a sistematização, nunca definitiva, de um processo de Planejamento Participativo,

que se aperfeiçoa e se concretiza na caminhada, que define claramente o tipo de ação que se quer realizar”. É um instrumento teórico-metodológico para a intervenção e mudança da realidade. Com ele pode-se organizar e integrar as atividades práticas da instituição de ensino no processo de transformação.

Nesse sentido, o projeto político-pedagógico se constitui como:

- (A) Proposta de trabalho da escola, cuja elaboração compete, exclusivamente, ao Coordenador Pedagógico e ao Diretor.
- (B) Um documento importante e por isto pouco modificável.
- (C) O desenvolvimento de ações espontâneas da comunidade escolar.
- (D) Um instrumento que tem como função ajudar a resolver problemas, transformar a prática e ressignificar a ação de todos os agentes da escola.

12. De acordo com Vasconcellos (2009), a estrutura básica da elaboração do Projeto Político Pedagógico, na linha do Planejamento Participativo, é composta de três grandes partes, articuladas entre si.

Marque a alternativa que contempla estas partes, respectivamente:

- (A) Marco Referencial, Diagnóstico e Programação.
- (B) Marco Referencial, Diagnóstico e Marco Situacional.
- (C) Marco Filosófico, Programação e Marco Referencial.
- (D) Diagnóstico, Marco Situacional e Marco Referencial.

13. O Marco Referencial é uma das partes da elaboração do Projeto Político-Pedagógico na perspectiva do Planejamento Participativo.

Assinale a alternativa que contempla a sua definição:

- (A) Constitui no levantamento de dificuldades ou de dados da realidade.
- (B) É a tomada de posição da instituição que planeja em relação à sua identidade, visão de mundo, utopia, valores, objetivos, compromissos.
- (C) Conjunto de ações concretas assumido pela instituição, naquele espaço de tempo previsto no plano, que tem por objetivo superar as necessidades identificadas.
- (D) Constitui-se exclusivamente na proposta de critérios de ação para os diversos aspectos relevantes da instituição.

14. O Projeto Pedagógico, segundo o art. 12 da LDB nº 9.394/1996, deve ser definido, com autonomia:

- (A) Pelas Secretarias de Educação para os estabelecimentos de ensino do país.
- (B) Pelos estabelecimentos de ensino, independentemente das regras dos sistemas de ensino.
- (C) Pelos estabelecimentos de ensino, de acordo com as regras dos sistemas de ensino.
- (D) Pelos Conselhos Estaduais de Educação para os estabelecimentos oficiais.

15. “\_\_\_\_\_ é o conjunto de ações concretas assumido pela instituição, naquele espaço de tempo previsto no plano, que tem por objetivo superar as necessidades identificadas” (Vasconcellos, 2009, p. 194).

Assinale a alternativa abaixo que preenche corretamente a lacuna relacionada a uma das etapas da elaboração do Projeto Político-Pedagógico na perspectiva do Planejamento Participativo.

- (A) Diagnóstico.
- (B) Programação.
- (C) Avaliação.
- (D) Realização.

16. De acordo com o Art. 13 da Lei de Diretrizes e Bases da Educação Nacional (LDBEN), Lei nº 9.394/1996, são atribuições dos docentes:

- I. Participar da elaboração da proposta pedagógica do estabelecimento de ensino.

II. Elaborar e cumprir plano de trabalho, segundo a proposta do Conselho Tutelar do Município.

III. Zelar pela aprendizagem dos alunos.

IV. Estabelecer estratégias de recuperação para os alunos de menor rendimento.

Estão corretas apenas as alternativas:

(A) I e II.

(B) I, II e III.

(C) II e IV.

(D) I, III e IV.

17. De acordo com a Lei nº 9.394/1996 (Lei de Diretrizes e Bases da Educação Nacional), no seu Art. 16, o sistema federal de ensino compreende:

I. As instituições de ensino mantidas pela União.

II. As instituições de educação superior mantidas pela iniciativa privada.

III. Os órgãos federais de educação.

Estão corretas apenas as alternativas:

(A) II e III.

(B) I e II.

(C) I e III.

(D) I, II e III.

18. Em conformidade com a Lei nº 13.005, de 25 de junho de 2014, que aprova o Plano Nacional de Educação (PNE) considere as seguintes assertivas:

I. Superação das desigualdades educacionais, com ênfase na promoção da cidadania.

II. Erradicação do analfabetismo.

III. Universalização do atendimento escolar.

IV. Promoção humanística, científica, cultural e tecnológica do País.

São algumas das Diretrizes do PNE as alternativas:

(A) I e II.

(B) II, III e IV.

(C) I, III e IV.

(D) I, II e III.

19. Assinale a alternativa correta, em conformidade com o Parágrafo Único do Art. 53 da Lei nº 8.069, de 13 de julho de 1990 (Estatuto da Criança e do Adolescente).

(A) É direito dos pais ou responsáveis ter ciência do processo pedagógico, bem como participar da definição das propostas educacionais.

(B) É dever dos pais ou responsáveis ter ciência do processo pedagógico, bem como participar da definição das propostas educacionais.

(C) É direito dos pais ou responsáveis ter ciência do processo pedagógico, não podendo interferir na definição das propostas educacionais.

(D) É dever dos pais ou responsáveis ter ciência do processo pedagógico, não podendo interferir na definição das propostas educacionais.

20. (Vunesp/2016) A Constituição Federal de 1.988 estabelece a educação como um direito de todos e dever do Estado e da \_\_\_\_\_, sendo promovida e incentivada com a colaboração \_\_\_\_\_.

Assinale a alternativa que completa, correta e respectivamente, as lacunas.

(A) Família; da igreja.

- (B) Família; da sociedade.
- (C) Igreja; da sociedade.
- (D) Igreja; das empresas.

21. De acordo com Zabala e Arnau (2010), “a competência identificará aquilo que qualquer pessoa necessita para responder aos problemas aos quais se deparará ao longo da vida. Portanto, competência consistirá na intervenção eficaz nos diferentes âmbitos da vida mediante ações nas quais se mobilizam, ao mesmo tempo e de maneira inter-relacionada, componentes \_\_\_\_\_”.

Assinale a alternativa que preenche corretamente a lacuna.

- (A) Atitudinais, procedimentais e conceituais.
- (B) Psicológicos e científicos.
- (C) Científicos e tecnológicos.
- (D) Emocionais e interacionais.

22. A \_\_\_\_\_ é a organização de conteúdos mais tradicional. Os conteúdos escolares são apresentados por matérias independentes umas das outras. O conjunto de matérias ou disciplinas é proposto simultaneamente, sem que apareçam explicitamente as relações que podem existir entre elas. A \_\_\_\_\_ é a interação entre duas ou mais disciplinas, que pode ir desde a simples comunicação de ideias até a integração recíproca dos conceitos fundamentais e da teoria do conhecimento, da metodologia e dos dados da pesquisa. A \_\_\_\_\_ é o grau máximo de relações entre as disciplinas, daí que supõe uma integração global dentro de um sistema totalizador. Este sistema favorece uma unidade interpretativa, com o objetivo de constituir uma ciência que explique a realidade sem parcelamento.

Assinale a alternativa que completa, correta e sequencialmente, o fragmento de texto apresentado.

- (A) Interdisciplinaridade; transversalidade; multidisciplinaridade.
- (B) Interdisciplinaridade; multidisciplinaridade; transversalidade.
- (C) Multidisciplinaridade; interdisciplinaridade; transversalidade.
- (D) Transversalidade; interdisciplinaridade; multidisciplinaridade.

23. Leia o trecho abaixo e depois responda ao que se pede.

Como dissemos, o conceito de competências se introduz de maneira generalizada assemelhando-se a uma das muitas ideias que periodicamente são difundidas no ensino. De modo que, como tal, pode ter seus dias contados. No entanto, existem importantes razões que nos permitem considerar que as ideias que subjazem ao conceito de competência podem incidir de modo transcendental no ensino (ZABALA; ARNAU, 2010, p. 10-11).

De acordo com Zabala e Arnau (2010), há argumentos que justificam a introdução do conceito de competência na educação. As alternativas abaixo apresentam esses argumentos, exceto:

(A) O uso do termo “competência” é uma consequência da necessidade de manter um ensino que, na maioria dos casos, foi reduzido a uma aprendizagem memorizadora de conhecimentos, fato que implica facilidade para que esses possam ser aplicados na vida real.

(B) A competência, no âmbito da educação escolar, deve identificar o que qualquer pessoa necessita para responder aos problemas aos quais será exposta ao longo da vida.

(C) A competência e os conhecimentos não são antagonicos, pois qualquer atuação competente sempre representa a utilização de conhecimentos inter-relacionados às habilidades e às atitudes.

(D) A aprendizagem de uma competência está muito distanciada do que é uma aprendizagem mecânica; significa maior grau de relevância e funcionalidade possível.

24. Zabala e Arnau (2010), em “*Como aprender e ensinar competências*”, discutem como as competências devem ser trabalhadas no mundo escolar, em função das necessidades da pessoa, em diferentes dimensões, “de acordo com as ideias das quais dispomos sobre qual deve ser o tipo de pessoa ideal e a sociedade que desejamos, com a finalidade de elaborar, na continuidade, sucessivas competências para cada uma das dimensões”.

Assinale a alternativa que apresenta corretamente as diferentes dimensões em que as competências devem ser trabalhadas de acordo com os autores citados.

- (A) Campo Social; Campo Pessoal; Campo Religioso; Campo Profissional.
- (B) Campo Social; Campo Pessoal; Campo Interpessoal; Campo Profissional.
- (C) Campo Psicológico; Campo Pessoal; Campo Religioso; Campo Profissional.
- (D) Campo Psicológico; Campo Pessoal; Campo Interpessoal; Campo Profissional.

25. Analise as afirmativas a seguir sobre os Temas Transversais e marque (V) para verdadeiro ou (F) para falso.

( ) Os temas constituem novas áreas, pressupondo um tratamento isolado nas diferentes áreas.

( ) A perspectiva transversal aponta uma manutenção da prática pedagógica, pois conserva a atuação dos professores às atividades pedagogicamente formalizadas e amplia a responsabilidade com a formação dos alunos.

( ) Os Temas Transversais permeiam necessariamente toda a prática educativa que abarca relações entre os alunos, entre professores e alunos e entre diferentes membros da comunidade escolar.

( ) A proposta de transversalidade influencia a definição de objetivos educacionais e orienta eticamente as questões epistemológicas mais gerais das áreas, seus conteúdos e, mesmo, as orientações didáticas.

Assinale a sequência correta:

- (A) F; V; F; V.
- (B) F; F; V; V.
- (C) V; F; V; V.
- (D) V; F; F; V.

26. Conforme afirma José Carlos Libâneo (1993, p. 121-123) “o planejamento escolar é uma tarefa docente que inclui tanto a previsão das atividades didáticas em termos da sua organização e coordenação em face dos objetivos propostos, quanto a sua revisão e adequação no decorrer do processo de ensino”.

Assim, compreendemos que o planejamento é um meio para se programar as ações docentes, bem como:

I. Um processo de racionalização, organização e coordenação da ação docente, articulando a atividade escolar e a problemática do contexto social.

II. Uma atividade de reflexão acerca das nossas opções e ações, uma vez que os elementos do planejamento escolar – objetivos, conteúdos, métodos – estão recheados de implicações sociais.

III. A ação de planejar, não se reduz ao simples preenchimento de formulários para controle administrativo; é antes de tudo, a atividade consciente de previsão das ações docentes, fundamentadas em opções político-pedagógicas e tendo como referência permanente as situações didáticas concretas.

IV. Para que os planos sejam efetivamente instrumentos para a ação, devem ser como um guia de orientação e devem apresentar ordem sequencial, objetividade, coerência e flexibilidade.

Assinale a alternativa que indica as afirmativas corretas.

- (A) I, II e III.
- (B) I, II e V.
- (C) II, III e IV.
- (D) Todas as alternativas estão corretas.

27. Em relação ao objetivo-conteúdo-método, José Carlos Libâneo (1993, p. 153-154) afirma que: “os métodos não têm vida independentemente dos objetivos e conteúdos, assim como a assimilação dos conteúdos depende tanto dos métodos de ensino como dos de aprendizagem”.

Nesse sentido depreende o autor que:

- (A) A relação objetivo-conteúdo-método tem como característica a mútua interdependência.



(B) A matéria de ensino não pode ser tomada como elemento referência para a elaboração dos objetivos específicos.

(C) O objetivo e o conteúdo possuem uma independência intrínseca ao método.

(D) O método de ensino não pode ser determinado pela relação objetivo-conteúdo.

28. Os conteúdos de ensino devem ser submetidos ao crivo dos seus determinantes sociais para recuperar o seu núcleo de objetividade, tendo em vista possibilitar o conhecimento científico.

No entendimento de José Carlos Libâneo (1993, p. 151) essa dimensão recebe o nome de:

(A) Dimensão estrutural dos conteúdos.

(B) Dimensão científica dos determinantes sociais.

(C) Dimensão crítico-social dos conteúdos.

(D) Dimensão crítico-científica.

29. A Didática, para José Carlos Libâneo (1993, p. 98), orienta o trabalho docente, tendo em vista a:

(A) Articulação dos componentes curriculares, sendo o ensino desvinculado da articulação entre as condições concretas de cada situação didática.

(B) Inserção e atuação dos alunos nas diversas esferas da vida social – profissional, política e cultural, etc.

(C) Unidade entre ensino e aprendizagem que advém do conhecimento empírico do professor.

(D) Percepção docente frente ao conteúdo e objetivos, para subordinar métodos aos conteúdos.

30. Quanto ao desenvolvimento histórico da Didática e as tendências pedagógicas, retratadas na concepção de José Carlos Libâneo (1993, p. 57-58), são características do percurso da Didática, exceto:

(A) O termo “Didática” aparece quando os adultos começam a intervir na atividade de aprendizagem das crianças e jovens através da direção deliberada e planejada do ensino, ao contrário das formas de intervenção mais ou menos espontâneas de antes.

(B) Na chamada Antiguidade Clássica e no período medieval também se desenvolvem formas de ação pedagógica, em escolas, mosteiros, igrejas, universidades.

(C) A história da Didática está relacionada ao aparecimento do ensino – no decorrer do desenvolvimento da sociedade, da produção e das ciências – como atividade planejada e intencional dedicada à instrução.

(D) A formação da teoria didática para investigar as ligações entre ensino e aprendizagem ocorre só tardiamente com o movimento da Escola Nova pelo filósofo e pedagogo John Dewey.

31. As propostas que fundamentam o sistema educacional inclusivo, com base em Carvalho (2010, p. 80-81), estão pautadas em princípios democráticos. Assim, “a educação inclusiva pode ser considerada como um processo que permite colocar valores em prática, sem pieguismo, caridade, filantropia, pois está alicerçada em princípios que conferem igualdade de valor a todas as pessoas”.

Em relação ao que visam efetivar os sistemas educacionais inclusivos, analise as afirmativas e marque (V) para verdadeiro e (F) para falso.

( ) O direito à educação.

( ) O direito à aprendizagem reduzida aos conteúdos básicos, minimizar a grade curricular para todos os estudantes com necessidades educacionais especiais.

( ) O direito à igualdade de oportunidades, o que não significa um “modo igual” de educar a todos e sim dar a cada um o que necessita, em função de suas características e necessidades individuais.

( ) Escolas responsivas e de boa qualidade.

( ) O direito à participação.

Assinale a sequência correta:

- (A) V; F; F; V; V.
- (B) V; F; V; F; V.
- (C) V; F; V; V; V.
- (D) V; V; F; F; V.

32. A Política Nacional de Educação Especial na Perspectiva da Educação Inclusiva (PNEEPEI, 2008) apresentada pelo Ministério da Educação/Secretaria de Educação Especial, acompanha os avanços do conhecimento e das lutas sociais, visando constituir políticas públicas promotoras de uma educação de qualidade para todos os alunos. Ela nos revela que, a partir da década de 1990, a educação passa por reformas no cenário brasileiro. Nessa década, importantes documentos de cunho internacional passam a influenciar a formulação das políticas públicas da educação inclusiva no Brasil. Com base na PNEEPEI, estes documentos são:

- I - O Estatuto da Criança e do Adolescente – ECA (Lei nº 8.069/1990).
- II - Declaração de Salamanca (1994).
- III - Declaração Mundial de Educação para Todos (1990).
- IV - Lei de Diretrizes e Bases da Educação Nacional – LDBEN (Lei nº 4.024/1961).

Assinale a alternativa que indica as afirmativas corretas.

- (A) I e II apenas.
- (B) II e III apenas.
- (C) III e V apenas.
- (D) II, III e IV apenas.

33. Acerca da Educação Especial enquanto modalidade de ensino, as diretrizes da Política Nacional de Educação Especial na Perspectiva da Educação Inclusiva (PNEEPEI, 2008) apontam que:

- (A) Essa modalidade deve ser exclusivamente ofertada em espaços especializados para atender as diferentes necessidades dos alunos público-alvo da educação especial.
- (B) É uma modalidade de ensino que perpassa todos os níveis, etapas e modalidades, realiza o atendimento educacional especializado, disponibiliza os recursos e serviços e orienta quanto a sua utilização no processo de ensino e aprendizagem nas turmas comuns do ensino regular.
- (C) Trata-se de uma modalidade que deve atender especificamente as crianças da educação infantil, disponibilizando recursos e serviços e orientando quanto a sua utilização no processo de ensino e aprendizagem nos primeiros anos da infância.
- (D) Trata-se de uma modalidade que visa prioritariamente a inclusão de crianças em fracasso escolar, configura-se com foco no apoio as crianças do ensino fundamental, realizando o atendimento educacional especializado em escolas regulares.

34. A respeito do Atendimento Educacional Especializado, o Decreto nº 7.611, de novembro de 2011, em seu Art. 2º, expõe que “a educação especial deve garantir os serviços de apoio especializado voltado a eliminar as barreiras que possam obstruir o processo de escolarização de estudantes com deficiência, transtornos globais do desenvolvimento e altas habilidades ou superdotação”.

Neste contexto, assinale a alternativa incorreta, a respeito dos objetivos do atendimento educacional especializado:

- (A) Prover condições de acesso no ensino regular e garantir serviços de apoio especializados em escolas especializadas, de acordo com as necessidades levantadas pelos professores do estudante.
- (B) Garantir a transversalidade das ações da educação especial no ensino regular.

(C) Fomentar o desenvolvimento de recursos didáticos e pedagógicos que eliminem as barreiras no processo de ensino e aprendizagem.

(D) Assegurar condições para a continuidade de estudos nos demais níveis, etapas e modalidades de ensino.

35. Mantoan (2006) discute a diferenciação entre dois vocábulos — “integração” e “inclusão” — no processo escolar. Embora tenham significados semelhantes, são empregados para expressar situações de inserção diferentes e se fundamentam em posicionamentos teórico metodológicos divergentes.

A inclusão implica uma mudança de \_\_\_\_\_, pois não atinge apenas \_\_\_\_\_ e os que apresentam dificuldades de aprender, mas todos os demais, para que obtenham \_\_\_\_\_ na corrente educativa geral (MANTOAN, 2006, p. 15).

Assinale a alternativa que completa correta e sequencialmente o texto acima.

- (A) Perspectiva familiar; alunos com altas habilidades; sucesso.
- (B) Perspectiva educacional; alunos do regular; prejuízo.
- (C) Perspectiva familiar; alunos com autismo; boas notas.
- (D) Perspectiva educacional; alunos com deficiência; sucesso.

36. A Lei de Diretrizes e Bases da Educação Nacional (LDB 9.394/1996) em seu Art. 22, define que “a educação básica tem por finalidades desenvolver o educando, assegurar-lhe a formação comum indispensável para o exercício da cidadania e fornecer-lhe meios para progredir no trabalho e em estudos posteriores”. Para tanto, a educação básica, nos níveis fundamental e médio, é organizada de acordo com regras comuns. Dentre estas regras, destacamos a verificação do rendimento escolar, a qual observará critérios importantes.

Avalie as opções abaixo e assinale a alternativa incorreta em relação aos critérios de verificação do rendimento escolar:

(A) Avaliação contínua e cumulativa do desempenho do aluno, com prevalência dos aspectos qualitativos sobre os quantitativos e dos resultados ao longo do período sobre os de eventuais provas finais.

(B) Avaliação pontual do desempenho do aluno, com prevalência dos aspectos quantitativos sobre os qualitativos e dos resultados de eventuais provas finais sobre os ao longo do período.

(C) Possibilidade de avanço nos cursos e nas séries mediante verificação do aprendizado, bem como aproveitamento de estudos concluídos com êxito.

(D) Obrigatoriedade de estudos de recuperação, de preferência paralelos ao período letivo, para os casos de baixo rendimento escolar, a serem disciplinados pelas instituições de ensino em seus regimentos.

37. Sobre as tarefas de avaliação do processo de ensino e aprendizagem, Libâneo (1993) destaca: a verificação, a qualificação e a apreciação qualitativa.

Desse modo, relacione a coluna da direita com a da esquerda.

- |                            |   |
|----------------------------|---|
| (1) Apreciação qualitativa | ( ) Avaliação propriamente dita dos resultados, referindo-os a padrões de desempenho esperados.   |
| (2) Qualificação           | ( ) Coleta de dados sobre o aproveitamento dos alunos, através de provas, exercícios e tarefas ou de meios auxiliares, como observação de desempenho, entrevistas, etc. |
| (3) Verificação            | ( ) Comprovação dos resultados alcançados em relação aos objetivos e, conforme o caso, atribuição de notas ou conceitos.  |

A seguir, marque a sequência correta nas alternativas abaixo.

- (A) 1; 2; 3.
- (B) 1; 3; 2.
- (C) 3; 1; 2.
- (D) 2; 3; 1.

38. Para Luckesi (1993), a avaliação segue um ritual em todas as escolas brasileiras. O autor enfatiza que “necessitamos iniciar por uma definição que dê conta de compreender o que é avaliação e, a partir de então, tentar um entendimento do significado latente dessas manifestações da prática da avaliação na aprendizagem escolar” (LUCKESI, 1993, p. 69). Desta forma, avaliação é definida por Luckesi como:

- (A) Uma verificação dos objetivos não alcançados pelos alunos, tendo em vista determinar o grau de fracasso do professor.
- (B) Um instrumento para organizar as turmas, tendo em vista a formação de grupos homogêneos.
- (C) Um processo de controle dos níveis de aprendizagem, tendo em vista coletar informações e selecionar os indivíduos.
- (D) Um juízo de qualidade sobre dados relevantes, tendo em vista uma tomada de decisão.

39. Luckesi (1993) expõe que a questão do erro, da culpa e do castigo na prática escolar está bastante articulada com a questão da avaliação da aprendizagem. “A visão culposa do erro, na prática escolar, tem conduzido ao uso permanente do castigo como forma de correção e direção da aprendizagem, tomando a avaliação como suporte da decisão. Todavia, uma visão sadia do erro possibilita sua utilização de forma construtiva” (LUCKESI, 1993, p. 48).

Com base nos apontamentos realizados por Luckesi (1993), avalie as afirmações a seguir:

I. A falta de uma visão sadia do erro, na prática escolar, desenvolve e reforça no educando uma compreensão culposa da vida, pois, além de ser castigado por outros, muitas vezes ele sofre ainda a autopunição.

II. A avaliação da aprendizagem deve servir de suporte para a qualificação daquilo que acontece com o educando, diante dos objetivos que se têm, de tal modo que se possa verificar como agir para ajudá-lo a alcançar o que procura.

III. O erro é visto e compreendido de forma dinâmica, na medida em que contradiz o padrão, para, subsequentemente, possibilitar uma conduta nova em conformidade com o padrão ou mais perfeita que este. O erro, aqui, é visto como suporte para o crescimento.

Assinale a alternativa que indica as afirmativas corretas.

- (A) Todas as afirmativas estão corretas.
- (B) Todas as afirmativas estão incorretas.
- (C) Apenas as afirmativas I e III estão corretas.
- (D) Apenas as afirmativas I e II. estão corretas.

40. De acordo com o esquema de avaliação formativa elaborado por Zabala (1998), complete corretamente as lacunas do trecho que segue:

“A partir de uma opção que contempla como finalidade fundamental do ensino a formação integral da pessoa, e conforme uma concepção construtivista, a avaliação sempre tem que ser formativa, de maneira que o processo avaliador, independentemente de seu objeto de estudo, tem que observar as diferentes fases de uma intervenção que deverá ser estratégica. Quer dizer, que permita conhecer qual é a situação de partida, em função de determinados objetivos gerais bem definidos (\_\_\_\_\_); um planejamento de intervenção fundamentado e, ao mesmo tempo, flexível, entendido como uma hipótese de intervenção; uma atuação na aula, em que as atividades e tarefas e os próprios conteúdos de trabalho se adequarão constantemente (\_\_\_\_\_) às necessidades que vão se apresentando para chegar a determinados resultados (\_\_\_\_\_) e a uma compreensão e valoração sobre o processo seguido, que

permita estabelecer novas propostas de intervenção (\_\_\_\_\_)" (ZABALA, 1998, p. 201).

Assinale a alternativa correta com as palavras que correspondem às lacunas.

- (A) Avaliação inicial; avaliação reguladora; avaliação integradora; avaliação final.
- (B) Avaliação reguladora; avaliação inicial; avaliação integradora; avaliação final.
- (C) Avaliação inicial; avaliação reguladora; avaliação final; avaliação integradora.
- (D) Avaliação reguladora; avaliação inicial; avaliação final; avaliação integradora.

### **GABARITO PEDAGOGIA**

<b>ITEM</b>	<b>GABARITO</b>		<b>ITEM</b>	<b>GABARITO</b>
<b>1</b>	<b>B</b>		<b>21</b>	<b>A</b>
<b>2</b>	<b>D</b>		<b>22</b>	<b>C</b>
<b>3</b>	<b>C</b>		<b>23</b>	<b>A</b>
<b>4</b>	<b>A</b>		<b>24</b>	<b>B</b>
<b>5</b>	<b>C</b>		<b>25</b>	<b>B</b>
<b>6</b>	<b>A</b>		<b>26</b>	<b>D</b>
<b>7</b>	<b>C</b>		<b>27</b>	<b>A</b>
<b>8</b>	<b>B</b>		<b>28</b>	<b>C</b>
<b>9</b>	<b>D</b>		<b>29</b>	<b>B</b>
<b>10</b>	<b>A</b>		<b>30</b>	<b>D</b>
<b>11</b>	<b>D</b>		<b>31</b>	<b>C</b>
<b>12</b>	<b>A</b>		<b>32</b>	<b>B</b>
<b>13</b>	<b>B</b>		<b>33</b>	<b>B</b>
<b>14</b>	<b>C</b>		<b>34</b>	<b>A</b>
<b>15</b>	<b>B</b>		<b>35</b>	<b>D</b>
<b>16</b>	<b>D</b>		<b>36</b>	<b>B</b>
<b>17</b>	<b>D</b>		<b>37</b>	<b>B</b>
<b>18</b>	<b>B</b>		<b>38</b>	<b>D</b>
<b>19</b>	<b>A</b>		<b>39</b>	<b>A</b>
<b>20</b>	<b>B</b>		<b>40</b>	<b>C</b>

Curitiba, 14 de novembro de 2019.



**PAULO HENRIQUE MAIER – Cel R1**  
Chefe do Escalão de Pessoal da 5ª Região Militar